



KURUM İÇ DEĞERLENDİRME RAPORU

DÜZCE ÜNİVERSİTESİ SAĞLIK HİZMETLERİ MESLEK YÜKSEKOKULU

Düzce Üniversitesi Sağlık Hizmetleri Meslek Yüksekokulu Konuralp
Yerleşkesi/DÜZCE

(2021-2022)

Rapor Tarihi

24.01.2022

A.KALİTE GÜVENCE SİSTEMİ

KURUM HAKKINDA BİLGİLER

İletişim Bilgileri:

Sağlık Hizmetleri Meslek Yüksekokulu Müdürü

Dr. Öğr. Üyesi Serap BAYRAM

serapbulduk@duzce.edu.tr

0 (380) 542 10 51 (3401)

Düzce Üniversitesi Sağlık Hizmetleri Meslek Yüksekokulu Konuralp
Yerleşkesi/DÜZCE

Meslek Yüksekokulu Kalite Kurul Başkanı

Öğr. Gör. Dr. Esra USTA

esrakiliklioglu@duzce.edu.tr

0 (380) 542 10 51 (3404)

0 (380) 542 10 51 (3406)

Yüksekokul Sekreteri-Kalite Kurul Temsilcisi

Gülnehan KARADUMAN

gulnihankaraduman@duzce.edu.tr

0 (380) 542 10 51 (3400)

Tarihsel Gelişim:

Yüksekokulumuz Düzce Üniversitesi Rektörlüğü'nün 29/07/2009 tarih ve 172-944-3386 sayılı teklifi ile 10/09/2009 tarihli Yükseköğretim Genel Kurul Toplantısında 2547 sayılı Kanunun 2880 sayılı Kanunla değişik 7/d-2 ve 7/h maddeleri uyarınca Sağlık Hizmetleri Meslek Yüksekokulu olarak üç bölüm halinde açılmıştır. Çocuk Bakımı ve Gençlik Hizmetleri Bölümünde "Çocuk Gelişimi" Programı, Sağlık Bakım Hizmetleri Bölümünde "Yaşlı Bakımı" Programı, Tıbbi Hizmetler ve Teknikler Bölümünde "Ameliyathane Hizmetleri", "Diyaliz", "İlk ve Acil Yardım" Programları ve son olarak da "Tıbbi Dokümantasyon ve Sekreterlik" Programının açılması uygun bulunmuştur.

Çocuk Bakımı ve Gençlik Hizmetleri Bölümü Çocuk Gelişimi Programına 2009-2010, Sağlık Bakım Hizmetleri Bölümü Yaşlı Bakım Programı'na 2013-2014, Tıbbi Hizmetler ve Teknikler Bölümü İlk ve Acil Yardım Programı'na 2014-2015 eğitim-öğretim yılında öğrenci alınmıştır. Ameliyathane Hizmetleri, Diyaliz Programı ve Tıbbi Dokümantasyon ve Sekreterlik Programlarına henüz öğrenci kabul edilmemektedir. Önlisans eğitimi veren Meslek Yüksekokulumuzda 2021-2022 eğitim öğretim yılı itibari ile üç bölüm ve altı program bulunmaktadır

Misyon:

Atatürk ilke ve devrimlerine bağlı, bilim ve teknolojiye yararlanan, evrensel ve toplumsal değerlere saygılı, mesleki açıdan yetkin, gelişime açık ve sağlık sektörünün ihtiyaç duyduğu nitelikli bireyler yetiştirmektir.

Vizyon:

Evrensel ve toplumsal değerler ışığında eğitim-öğretimi, gelişen çağın gereklerine uygun olarak yapılandıran öncü bir kurum olmak.

Değerler:

Meslek Yüksekokulumuz öne çıkan önemli değerleri;

- Tüm personelin kalite odaklı bir bakışa sahip olması,
- Vizyonu yüksek, yeterli akademik yeterliliğe sahip, genç bir akademik kadro yapısının olması,
- Yazışmalarda standartlar sağlanarak işlem süreçlerinde kalite güvencesinin sağlanması,
- Kalite çalışmalarının iç ve dış paydaşların katılımıyla yürütülmesi,
- Öğrenci odaklı bir anlayış felsefesiyle öğrenci okul iletişiminin güçlü olması,
- Yönetimin desteği, pozitif ve çözüm odaklı yaklaşım, kolay ulaşabilme,

yeniliklere açık, Őeffaf ve katılımcı yönetim anlayışının olmasıdır.

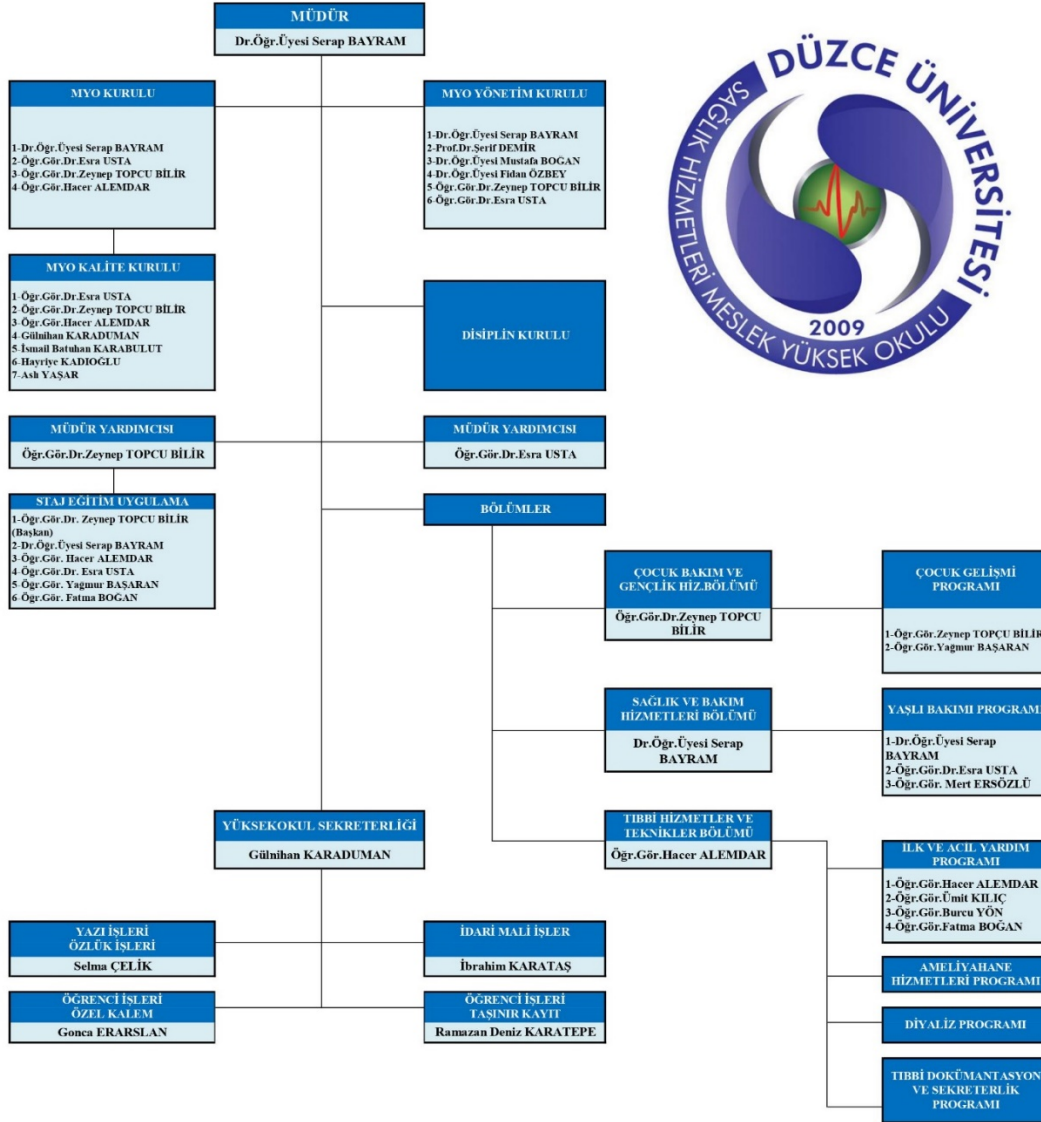
Hedefler:

Hedefimiz, evrensel ve toplumsal deęerler ışığında eğitim-öęretimi, gelişen çağın gereklerine uygun olarak yapılandıran öncü bir kurum olmak.

Organizasyon Yapısı/Şeması:



ORGANİZASYON ŞEMASI



A.1. Liderlik ve Kalite

A.1.1. Yönetim modeli ve idari yapı

Meslek Yüksekokulumuz 25.04.2016 tarih ve 2016/1 sayılı Meslek Yüksekokulu Kurul Kararı ile Yönetim Kurulu'nu oluşturmuştur. Yönetim kurulu üyelerimizin görev sürelerinin dolması üzerine; 30.05.2019 tarihinde toplanan Meslek Yüksekokulumuz Kurulu 2019/4 no'lu kararı ile Yönetim Kurulu üyelerini yenilemiştir (EK_1). "Meslek Yüksekokulumuz Kurulu" ve "Meslek Yüksekokulumuz Yönetim Kurulu" titiz bir şekilde iş süreçlerimizi yönetimine dair kararlar almaktadır. Meslek Yüksekokulumuz Kalite Kurulu Kurum İç Değerlendirme Raporu başta olmak üzere, sürekli iyileştirmeye yönelik karar ve iş süreçlerini yürütmektedir. Staj Eğitimi Uygulama Kurulu, yaz stajı uygulamasının usul ve esaslarınca uygun şekilde yürütülmesi sağlamakta olup Meslek Yüksekokulumuz iş süreçlerine yönelik 12 (oniki) adet komisyon kurulmuştur (Ek_2, Ek_3). Tüm komisyonlar bir yıl içerisinde yapmış oldukları faaliyetleri Müdürlük makamına üst yazı ekiyle rapor olarak sunmaktadırlar.

Örnek Kanıtlar

- Ek_1 MYO Yönetim Kurulu
- Ek_2 Staj Eğitimi Uygulama Kurulu
- Ek_3 Komisyonlar

A.1.2. Liderlik (Tüm Akademik Birimler)

Meslek Yüksekokulumuz yöneticileri 2547 sayılı yükseköğretim kanunu kapsamında görev ve sorumluluklarını yerine getirirken, akademik ve idari birimler ile yönetim arasındaki iletişimini öncelikle yüz yüze, e-mail ortamı veya WhatsApp iletişim grubu ile sağlamaktadır. Bununla birlikte liderlik süreçleri ve kalite güvencesi kültürünün içselleştirilmesinin değerlendirilmesi Üniversitemiz Sürekli İyileştirme Koordinatörlüğü'nün yapmış olduğu yıllık iç değerlendirme süreçleri ile ortaya koyulmaktadır (Ek_4).

Örnek Kanıtlar

- Ek_4 2021 Yılı İç değerlendirme Sonuçları

A.1.3. Dönüşüm kapasitesi

Birimimizin bu yönde bir çalışması olmamakla beraber, Üniversitemiz Sürekli İyileştirme Koordinatörlüğünün Akademik Personel Memnuniyet Anketi, İdari Personel Memnuniyet Anketi, Öğrenci Memnuniyet Anketi ve Dış Paydaş Anketi Sonuçlarına ilişkin değerlendirmeler yapılarak gelişim gösterilmektedir.

Örnek Kanıtlar

- Ek_5 Akademik Personel Memnuniyet Anketi
- Ek_6 İdari Personel Memnuniyet Anketi
- Ek_7 Öğrenci Memnuniyet Anketi
- Ek_8 Dış Paydaş Anketi

A.1.4. İç kalite güvencesi mekanizmaları (Tüm Akademik Birimler)

Meslek Yüksekokulumuz Üniversitemiz Kalite Kurulu tarafından belirlenen kriterlere göre Kalite Komisyonu üyelerini seçmiş olup MYO Kuruluna bağlı olarak Kalite Komisyonumuz hizmet vermektedir.

Örnek Kanıtlar

- Ek_3 Komisyonlar

A.4. Paydaş Katılımı

A.4.1. İç ve dış paydaş katılımı (Tüm Akademik Birimler)

Kalite, Eğitim Öğretim ve Bologna, Mezuniyet, Spor, İletişim ve Tanıtım, Kariyer Danışmanlığı ve Kariyer Günleri komisyonlarımızda iç ve dış paydaşlarımız bulunmaktadır. Komisyon toplantıları ve kararlarına aktif olarak katılımları sağlanmaktadır. Ayrıca okul öğrenci temsilcisi MYO kurulumuzun doğal üyesidir. İç ve dış paydaşların karar alma, yönetim ve iyileştirme süreçlerine katılım mekanizmaları formal ve informal yöntemlerle yapılmaktadır. Formal yöntemler (görüşme ve anket yöntemi) ile elde edilen veriler müdürlük tarafından incelenerek Kalite komisyonunda tartışılmaktadır. İnfomal olarak dış paydaş ziyaretleri esnasında yapılan görüşmeler sonucu elde edilen bilgiler müdürlük ve Kalite komisyonu tarafından değerlendirilmektedir. Ancak 2021-2022 yılında Covid-19 salgını nedeniyle paydaş katılımımızda aksamlar olmuştur.

Örnek Kanıtlar

- Ek_3 Komisyonlar
- EK_9 Düzce Üniversitesi SHMYO Dış Paydaş Memnuniyet Anketi
- EK_10 Görüşme Formları

A.4.2. Öğrenci geri bildirimleri

Programlarımızda dersler, program yapısı, ölçme değerlendirme yöntemleri gibi konularda öğrencilerimizin fikirlerine yer verilmektedir. Meslek Yüksekokulu Kurulunda eğitim-öğretim süreçleri ile ilgili alınan kararlara öğrenci temsilcisi katılımı sağlanmakta ve görüş ve önerileri dikkate alınmaktadır. Bölüm/Program bazında öğrenci temsilcileri aracılığı ile programların yürütülmesi süreçlerine katılım sağlanmaktadır. Ayrıca her akademik yılın açılışında bölüm/programlar düzeyinde yüz yüze ya da çevrimiçi oryantasyon toplantıları düzenlenerek, programlarının yürütülmesi süreçleri ile ilgili öğrencilerin görüş ve önerileri alınmaktadır. Üniversitemiz Sürekli İyileştirme Koordinatörlüğü tarafından “Akademik Personel Değerlendirme Anketi” öğrencilere her ders döneminin sonunda uygulanmakta ve bu anket sonuçları dersin amaçlarının, öğrenim çıktılarının, ders akışının belirlenmesinde dersin sorumlu öğretim elemanı ile rehber olması amacı ile Öğrenci Bilgi Sistemi üzerinden paylaşılmaktadır. Öğrenci şikâyetleri öğrenci dilekçeleri ile bölüm başkanlıklarına olmaktadır. Dilekçeler elden, e-posta ve posta yolu ile kabul edilmektedir. Okul e-posta adresimiz günlük olarak görevli idari personel tarafından takip edilmektedir. Bölüm başkanlıkları düzeyinde gerekli incelemeler yapıldıktan sonra Müdürlük düzeyinde de konu incelenerek öğrenciye yazılı geri bildirimde bulunmaktadır. Gerekli durumlarda Düzeltici ve Önleyici Faaliyet süreci başlatılmaktadır. Uzaktan eğitim modelinde öğrencilerden geri bildirimler senkron yapılan dersler esnasında alınabilmektedir. Yaşlı Bakım Programımızın öğretim elemanları öğrenci whatsapp gruplarında yer almaktadır. Çocuk Gelişimi ve İlk Acil Yardım Programlarımızın resmi instagram sayfaları sayesinde öğrencilerle iletişim kanallarımız açık tutulabilmektedir.

Örnek Kanıtlar

- Ek_11 Oryantasyon Programı 2020-2021
- Ek_12 İdari personel görev dağılım çizelgesi
- Ek_13 Düzeltici Önleyici Faaliyetler Formu
- Ek_14 Öğrenci İşleri Personeli ve Bölüm Temsilcilerinin Bulunduğu WhatsApp İletişim Grubu

A.4.3. Mezun ilişkileri yönetimi

Meslek Yüksekokulumuz web sayfasında üniversitemiz Mezun Bilgi Sistemine yönlendirici bir link bulunmaktadır. Bu link Sürekli İyileştirme Koordinatörlüğü tarafından izlenmektedir.

Örnek Kanıtlar

- Ek_15 Düzce Üniversitesi Mezun Bilgi sistemi

B.EĞİTİM ÖĞRETİM

B.1. Program Tasarımı, Değerlendirmesi ve Güncellenmesi

B.1.1. Programların tasarımı ve onayı

Programların tasarımı öncelikle kurumun eğitim-öğretim politikası ve stratejik amaçları doğrultusunda oluşturulmaktadır. Bölüm/Programların müfredatları ilk olarak Bölüm Kurullarında yönetmelik, yönergeler çerçevesinde tartışılmaktadır. Meslek Yüksekokulumuzda dış paydaşların görüşleri anket uygulaması ve görüşmeler yapılarak alınmaktadır 2016 ve 2017 yıllarında dış paydaş görüşleri alınmıştır ve sonuçları internet sayfamızda yayınlanmaktadır. 2021-2022 yılında yeni bir program tasarımı yapılmamış ve bu konu ile ilgili dış paydaşlara yönelik bir çalışma yapılmamıştır

Yüksek Öğretim Kurulunun 2020-2021 Eğitim Öğretim bahar döneminde eğitimin uzaktan eğitim modeli ile yürütülmesi kararı doğrultusunda 2020-2021 bahar döneminde Meslek Yüksekokulumuz bünyesinde bulunan 3 programda tüm dersler çevrim içi (uzaktan) işlenmiştir. 2021-2022 güz döneminde programların toplam Akts değerinin %40'a kadar derslerin uzaktan, diğer derslerin ise yüz yüze işlenmesine dair aldığı karar doğrultusunda hibrit işlenmiştir.

Meslek Yüksekokulu Kurulunda ve komisyonlarda eğitim-öğretim süreçleri ile ilgili alınan kararlara öğrenci temsilcisi katılımı sağlanmakta ve görüş ve önerileri dikkate alınmaktadır. Bölüm/Program bazında öğrenci temsilcileri aracılığı ile programların yürütülmesi süreçlerine katılım sağlanmaktadır. 2021-2022 yılında Covid-19 salgını nedeniyle öğrenci temsilcisinin aktif katılımı sağlanamamıştır. Ancak bölüm/program bazında öğrenci temsilcileri ile uzaktan iletişim kanalları kullanılarak görüş ve önerileri alınmıştır. Ayrıca her akademik yılın açılışında bölüm/programlar düzeyinde çevrimiçi ya da yüz yüze oryantasyon toplantıları düzenlenerek, programlarının yürütülmesi süreçleri ile ilgili öğrencilerin görüş ve önerileri alınmaktadır. Bu toplantılar tutanaklar ile kayıt altına alınmaktadır.

Meslek Yüksekokulumuzun tüm programlarında program amaçları ve çıktıları ile Türkiye Yükseköğretim Yeterlilikler Çerçevesi (TYYÇ) 5. Düzey (Ön lisans) yeterlilikleri ve alan yeterlilikleri (Çocuk Gelişimi Programı Eğitim Alanı, İlk ve Acil Yardım ve Yaşlı Bakım Programı Sağlık Alanı) ilişkilendirilmiştir

Örnek Kanıtlar

- EK_16 Düzce Üniversitesi 2020-2024 Stratejik Planı
- EK_3 Komisyonlar
- EK_9 Düzce Üniversitesi SHMYO Dış Paydaş Memnuniyet Anketi
- EK_10 Görüşme Formları
- EK_17 Düzce Üniversitesi Ön Lisans Eğitim-Öğretim Ve Sınav Yönetmeliği
- EK_18 Anket Sonuçları
- EK_19 İlk ve Acil Yardım Programı Bölüm Kurul Kararı
- EK_20 Bahar Dönemi Uzaktan Eğitime İlişkin Senato Kararı
- EK_11 Oryantasyon Programı 2021-2022
- EK_21 Düzce Üniversitesi Eğitim Öğretim Bilgi Sistemi (Bologna)

B.1.2. Programın ders dağılım dengesi

Meslek Yüksekokulundaki ders programları ve ders içerikleri Avrupa Yüksek Öğretim Alanı kapsamındaki "çeşitlilik ile birlik arasındaki denge" ilkesi gözetilerek tasarlanmaktadır. Üç programa ait müfredatlarda seçmeli ders oranı toplam kredi değerinin %17-27'sini oluşturmaktadır. Üniversitemiz bünyesinde açılan seçmeli dersler (ÜSEÇ) ve birim bazında açılan seçmeli dersler (S) kapsamında öğrencilere aktarılabilir beceriler kazandırmak adına seçenekler sunulmuştur. Bölümlere yönelik hazırlanmış ders kataloglarında bu derslerin içerikleri ile ilgili bilgiler bulunmaktadır ve ders kayıt dönemlerinde öğrencilerin bu dersleri seçmeleri teşvik edilmektedir. Program yapısı ve ders dağılım dengesi ile ilgili olarak dış paydaşların görüşleri anket uygulaması ve görüşmeler ile alınmaktadır. Dış paydaş anketleri 2016 ve 2017 yıllarında yapılmıştır. Meslek Yüksekokulu Kurulunda ve komisyonlarda eğitim-öğretim süreçleri ile ilgili alınan kararlara öğrenci temsilcisi katılımı sağlanmakta ve görüş ve önerileri dikkate alınmaktadır. Bölüm/Program bazında öğrenci temsilcileri aracılığı ile programların yürütülmesi süreçlerine katılım sağlanmaktadır. 2021-2022 yılında Covid-19 salgını nedeniyle öğrencilerinin katılımı uzaktan iletişim kanalları ile olmuştur. Ayrıca her akademik yılın açılışında bölüm/programlar düzeyinde çevrimiçi ya da yüzyüze oryantasyon toplantıları düzenlenerek, programlarının yürütülmesi süreçleri ile ilgili öğrencilerin görüş ve önerileri alınmaktadır. Bu toplantılar tutanaklar ile kayıt altına alınmaktadır.

İç ve dış paydaşlarımızla anket, görüşme, resmi yazışmalar, ziyaretler sonucunda elde edilen sonuçlar raporlandırılmakta ilgili bölümlere iletilmektedir. Bölümler gerekli

müfredat güncelleme çalışmalarına yönelik toplantılarını ve komisyon çalışmalarını yaparak tutanakları Müdürlüğe iletdikten sonra üniversitemiz senatosuna sunulmakta, alınan kararlar doğrultusunda müfredat programı uygulanmaya başlanılmaktadır. Çocuk Gelişimi Programında aktif eğitim süresince dört kez, İlk ve Acil Yardım Programında iki kez, Yaşlı Bakımı Programında iki kez müfredat güncellemesi yapılmıştır. Cumhurbaşkanlığı İnsan Kaynakları Ofisinin önerisi ile tüm üniversite birinci sınıf öğrencilerine zorunlu ders kapsamında verilmek üzere 2021-2022 Eğitim-Öğretim yılında başlanmak üzere "Kariyer Planlama Dersinin" 1.Sınıf 2.Yarıyıl müfredatına eklenmesine ilişkin Üniversitemiz Senatosunun 26.07.2021 tarihli ve 80 sayılı kararı uyarınca üç programımızda müfredat güncellenmesi yapılarak Kariyer planlama dersi öğretim müfredatına eklenmiştir.

Örnek Kanıtlar

- EK_21 Düzce Üniversitesi Eğitim Öğretim Bilgi Sistemi (Bologna)
- EK_9 Düzce Üniversitesi SHMYO Dış Paydaş Memnuniyet Anketi
- EK_10 Görüşme Formları
- EK_3 Komisyonlar
- EK_11 Oryantasyon Programı 2020-2021
- EK_22 Müfredat Değişim Tutanağı Örneği
- EK_23 Kariyer Planlama Dersi Üst Yazısı

B.1.4. Öğrenci iş yüküne dayalı ders tasarımı

Öğrencilerin dersler ile ilgili tüm etkinlikler (teori, uygulama, ödev, sınıf dışı ders çalışma, ara sınav, bitirme sınavları vb.) için harcadıkları zaman iş yükü hesabına dâhil edilmekte ve AKTS hesabı buna göre yapılmaktadır. Yüksekokulumuzda tüm bölüm/programlarda yer alan dersler için AKTS değerleri belirlenmiştir. İki programımızda bulunan yaz stajı için de AKTS değeri belirlenmiştir. Bir AKTS kredisi üniversitemiz senatosu tarafından 25 saat olarak belirlenmiştir. Ders planlarında öğrenci iş yükünün hesap edilmesinde bu kriter tüm programlarda göz önüne alınmaktadır. Programın uzaktan ve karma eğitim olmasına yönelik olarak her dönem ders bilgi paketleri Eğitim Komisyonunda görevli bölüm öğretim elemanı tarafından kontrol edilmekte gerekli güncellemeler yapılmaktadır.

Kurumumuza yatay geçiş ile gelen ya da ikinci bir üniversite okuyan öğrencilerin geldikleri kurumlarda aldığı ve başarıyla geçtikleri derslerin tanınmasında Düzce Üniversitesi Ders Muafiyeti Ve İntibak İşlemleri Uygulama Esasları dikkate alınmaktadır. Öğrenciler, daha önce almış ve başarmış oldukları ders/dersler karşılığında hangi

ders/derslerden muaf olmak istediklerine ilişkin başvuru dilekçelerini öğrenci işlerine iletmektedir. Öğrencilerin, hangi ders/derslerden muaf olmak istediklerini başvuru dilekçelerinde belirtmemesi halinde, ilgili komisyon tarafından dilekçede belirtilen evraklara göre muafiyet işlemi yapılmaktadır. Muafiyet işlemleri için başvurular, muafiyet istenen veya verilen tüm dersler için bir defaya mahsus yapılmaktadır. Ders muafiyetinin kabul edilebilmesi için talep edilen dersin üzerinden beş yıldan fazla süre geçmemesi gerekir. Bölümlere yönelik hazırlanmış ders kataloglarında bu derslerin içerikleri ile ilgili bilgiler bulunmaktadır. Bununla birlikte bu süre yatay geçiş ve dikey geçiş intibaklarında dikkate alınmamaktadır. Belirtilen süreler içerisinde yapılamayan başvurular değerlendirmeye alınmamaktadır. Bölüm kurullarında değerlendirilen muafiyet talepleri Meslek Yüksek Okulumuz yönetim kurulunca görüşülerek karara bağlanmaktadır. Birimden önceki informal öğrenmelerin tanınması için tanımlı süreçler bulunmamaktadır. İş yükü hesaplanmasında öğrenci katılımı ve dış paydaş katılımı sağlanmamaktadır.

Örnek Kanıtlar

- EK_24 Eğitim Komisyonu Yıllık Raporu
- EK_25 Düzce Üniversitesi Ders Muafiyeti ve İntibak İşlemleri Uygulama Esasları Yönergesi
- EK_21 Düzce Üniversitesi Eğitim Öğretim Bilgi Sistemi (Bologna)
- EK_26 İntibak Komisyon Kararı Örneği
- EK_27 Meslek Yüksek Okulu Yönetim Kurulu Kararı (İntibak işlemleri)

B.1.5. Programların izlenmesi ve güncellenmesi

Programların izlenmesi için iç ve dış paydaşlara formal ve informal yöntemlerle yapılmaktadır. Formal yöntemler (görüşme ve anket yöntemi) ile elde edilen veriler Bölüm Kurullarında tartışılmaktadır. Bu doğrultuda güncellenme gereksinimi olan dersler, krediler, yaz stajı vb. etkinlikler belirlenerek toplantı tutanakları ile müdürlüğe iletilmektedir. Meslek Yüksekokulumuzda dış paydaşlara yönelik "Düzce Üniversitesi SHMYO Dış Paydaş Memnuniyet Anketi" ve "Görüşme Formları" kullanılmaktadır. 2021-2022 yılında program çıktıları yönünden dış paydaşlara yönelik bir çalışma yapılmamıştır.

Meslek Yüksekokulu Kurulunda eğitim-öğretim süreçlerinin güncellenmesi ile ilgili alınan kararlara öğrenci temsilcisi katılımı sağlanmakta ve görüş ve önerileri dikkate alınmaktadır. 2021-2022 yılında Covid-19 salgını nedeniyle öğrencilerinin katılımı

uzaktan iletişim kanalları ile olmuştur. İç paydaşımız olan öğrencilerle yürütülen danışmanlık saati kapsamında sürece yönelik geri bildirimler alınmaktadır. Aynı zamanda whastapp üzerinden öğrencilerin anlık geri bildirimleri alınmaktadır. Her dönem başında yapılan ve gerekli hallerde aralarda yapılan Bölüm Kurullarında açılan dersler, çeşitliliği, doluluk oranları tartışılmaktadır. Ancak eğitim ve öğretim ile ilgili okulumuz bünyesinde periyodik istatistiki gösterge takibi yapılmamaktadır.

Akredite olma kapsamında birim bazında henüz bir çalışmamız bulunmamaktadır. Türkiye genelinde ön lisans programları kapsamında akreditasyon süreç çalışmaları bulunmamaktadır.

Örnek Kanıtlar

- EK_9 Düzce Üniversitesi SHMYO Dış Paydaş Memnuniyet Anketi
- EK_10 Görüşme Formları
- EK_3 Komisyonlar
- EK_28 Öğrenci Danışmanlık Saati Duyuru Ekranı

B.1.6. Eğitim ve öğretim süreçlerinin yönetimi

Meslek Yüksek Okulumuzda her bölümümüzde eğitim öğretim ve Bologna komisyonu bulunmaktadır. Bu komisyonlarda her eğitim öğretim yılında eğitim sürecinin işleyişine yönelik karar alınmakta, programlar eğitim öğretim süreçlerini alınan kararlar doğrultusunda yönetmektedir.

Eğitim-öğretim süreçlerine başlar başlamaz tüm öğrencilerimiz için bir danışman akademik personel atanmaktadır. Danışman ve öğrenci görüşme saatleri belirlenmekte ve görüşmeler kayıt altına alınmaktadır. Akademik danışmanlar, danışmanlık hizmetlerini Rektörlükçe belirlenen esaslar ve ilgili mevzuat hükümlerine göre yürütmektedir. Üniversitemizin Öğrenci Danışmanlığı Yönergesi, doğrultusunda danışman eğitim-öğretim hayatı boyunca öğrencinin başarı durumunu ve gelişimini izlemekte, öğretim programları çerçevesinde öğrencinin alması gereken zorunlu ve seçmeli derslerle ilgili olarak öğrenciye önerilerde bulunmakta, öğrenciyi yönlendirmekte, mezuniyet için gerekli olan zorunlu ve seçmeli dersleri eksiksiz olarak ilgili yönetmelik çerçevesinde almasını sağlamakta, bölümler tarafından müfredatlarda yapılan değişiklikler nedeni ile uygulanan intibaklarda öğrencileri yönlendirmekte, daha iyi çalışmasına ve yetişmesine yönelik olarak öğrencilerin karşılaştığı problemlerin çözümünü sağlamakta ve gerektiğinde ilgili mercilere iletilmesine yardımcı olmaktadır.

Ders programlarımızda bulunan her ders için Bologna ders planları çalışmaları doğrultusunda ders öğrenme kazanımları ders öğretim elemanları tarafından belirlenerek tablolaştırılmış ve Eğitim-Öğretim Bilgi Sistemi sayfasında duyurulmuştur. Ders kazanımların program çıktılarıyla uyumunun izlenmesi ve iyileştirilmesinde; başarı ölçme ve değerlendirme yöntemi (BÖDY) hedeflenen ders öğrenme çıktılarına ulaşıldığını ölçebilecek şekilde tasarlanmaktadır. Derslere ait başarı değerlendirmesinde dikkate alınacak olan kriterler (ara sınav, ödev, final sınavı vb. gibi) ve bunlara ait oranlar, dönem başında öğrencilerin öğrenci bilgi sisteminden duyurulmakta ve takibi yapılmaktadır.

Eğitim ve öğretim süreçlerini bütüncül olarak yönetmek üzere organizasyonel yapılanma (eğitim ve öğretim komisyonu ve bölüm içindeki koordinasyonu vb.), eğitim ve öğretim programlarının tasarlanması, yürütülmesi, değerlendirilmesi ve güncellenmesi faaliyetlerine ilişkin ilke ve esaslar, öğrenme kazanımlarının takibi ve ölçme-değerlendirme ile uyumu, tüm bu süreçlerin koordinasyonunun üst yönetim tarafından takip edilmesine yönelik açıklamalara yer verilmelidir.

Örnek Kanıtlar

- EK_3 Komisyonlar
- EK_29 Düzce Üniversitesi Öğrenci Danışmanlığı Yönergesi

B.2. Programların Yürütülmesi (Öğrenci Merkezli Öğrenme, Öğretme ve Değerlendirme)

B.2.1. Öğretim yöntem ve teknikleri

Karma eğitim model kullanılan öğretim programlarımızda yürütülen derslerin yapısına göre (teorik-uygulama) aktif öğretim yöntem ve teknikleri kullanılmaktadır. Teorik derslerde anlatım, tartışma, örnek olay inceleme gibi yöntemler ağırlıklı olarak kullanılırken, bireysel ya da grup teknikleri uygulanmaktadır. Beyin fırtınası, gösteri, drama, eğitsel oyunlar ders içeriklerine ve hedeflerine göre uygulanmaktadır. Uygulamalı dersler kapsamında laboratuvarlarımızda gösterip yaptırma yöntemi ile beceri kazanımı sağlanmaktadır. Ayrıca sınıf dışı etkinlikler kapsamında teknik geziler ve ödevler ile öğrenimler pekiştirilmektedir. 2021-2022 yılında Covid-19 salgını nedeniyle herhangi bir teknik gezi gerçekleştirilememiştir. Ders bilgi paketlerinde her derse yönelik öğretim yöntem ve teknikleri yer almaktadır. Ders yürütücü olacak öğretim elemanlarının (okul içi ya da okul dışı) alanında yetkin kişiler olmasına öncelik verilmektedir. Programların öğretim planları içerisinde üniversite seçmeli dersler sayesinde öğrencilerin farklı öğretim elemanlarından ders alması sağlanmaktadır. Birimimizde öğrenci merkezli eğitim modeli ve/veya aktif öğrenme konusunda öğretim

üyelerinin lisansüstü yetkinliklerinin gelişmesi için ayrı bir uygulama bulunmamakla birlikte, öğretim elemanlarımızın eğitim programlarından mezun/devam ediyor olması yetkinliklerinin gelişmesine katkı sağlamaktadır. İhtiyaç halinde öğretim elemanları bu alanlar açısından desteklenmekte ve bireysel olarak bu konularda gelişim sağlanmaktadır.

Üniversitemiz Dış İlişkiler Koordinatörlüğü tarafından gerçekleştirilen Erasmus Değişim Programı, Farabi Değişim Programı, Avrupa Gençlik Programları, Ulusal ve Uluslararası Projeler ve işbirlikleri altında öğrencilerimiz araştırma yetkinliği kazanma fırsatına sahiptir. Okul bünyemizde oluşturulan Uluslararası İlişkiler Komisyonumuzda öğrencisi olan her bölümümüzden bir öğretim elemanı aktif olarak çalışmaktadır. Dış İlişkiler Koordinatörlüğünden yapılan dönemlik faaliyetler ile ilgili öğrencilere bilgilendirme toplantıları yapılmaktadır. Her programınızın öğretim planında araştırma faaliyetlerine ilişkin seçmeli ders bulunmaktadır. Öğrencilerimiz bu dersi almaları konusunda özendirilmektedir.

üniversitemiz uzaktan eğitim sistemi üzerinden senkron olarak dersler işlenmektedir. Senkron işlenen derslerde ses ve görüntü paylaşımı yapılarak öğrenci-öğretim elemanı arasında etkin iletişim sağlanmaya çalışılmaktadır. Ayrıca sunuş yoluyla ele alınan derslerde öğretim elemanları tarafından ekrana sunum, video paylaşımları yapılarak öğrencilerine daha iyi öğrenme ortamı sağlanmaya çalışılmaktadır. Derslerin içeriğine göre vaka tartışmaları, problem durumları, proje ve uygulama örnekleri paylaşılmaktadır Bununla birlikte soru cevap tekniklerinden faydalanarak öğrencilerin derslerde sadece dinleyici değil aktif katılımcı olmaları sağlanmaktadır.

Öğrencilerimizin mesleki ve kişisel gelişimlerini uzaktan eğitim sürecinde de destekleyebilmek adına öğretim elemanlarımız tarafından programlarımıza ait resmi sosyal medya hesaplarında paylaşımlar yapılmaktadır. Bu hesaplarda üniversitemiz duyuruları, öğrenci etkinlikleri, üniversitemiz bünyesinde düzenlenen çevrimiçi konferans duyuruları, mesleki ve kişisel gelişimlerini destekleyen kitap ve eğitim önerileri paylaşılmaktadır. Bu yöntemle öğrencileri gelişimleri desteklenmeye çalışırken aynı zamanda öğrenciler arasında etkileşim ve kuruma ait duygusu geliştirilmeye çalışılmaktadır.

Örnek Kanıtlar

- EK_17 Düzce Üniversitesi Ön Lisans Eğitim-Öğretim Ve Sınav Yönetmeliği
- EK_30 Eğitici Eğitimine Katılımı
- EK_31 Oryantasyon Formu (Öğr. Gör. Mert ERSÖZLÜ)
- EK_3 Komisyonlar
- EK_32 Çocuk Gelişimi Programı Instagram Sayfası Etkinlik Öneri Paylaşım Ekranı
- EK_33 Kaynak Kitap Paylaşım Ekranı

B.2.2. Ölçme ve değerlendirme

Üniversitemiz 24 Ağustos 2011 tarih 28035 sayılı Resmi Gazetede yayınlanan Düzce Üniversitesi Önlisans Eğitim Öğretim ve Sınav Yönetmeliği'nde belirtildiği üzere sınavlar; ara sınavları, kısa sınavlar, mazeret sınavları, yarıyıl sonu sınavları, ek sınavlar, yaz okulu sonu sınavları, tek/ çift ders sınavları, muafiyet sınavları olmak üzere sekiz çeşittir. Sınavlar yazılı, sözlü ve/veya beceri temelli olarak yapılabilmektedir. Sadece sözlü yapılacak sınavlar için ilgili yönetim kurulu kararıyla komisyon oluşturulmaktadır. Meslek Yüksekokulumuzda öğrenciler, daha önce aldıkları sınavların ya da yaptıkları çalışmaların dışında bir final sınavına tabi tutulmaktadırlar. Her dönem, öğrencilere en az bir ara sınav yapılmaktadır. Ara sınavların dışında, tarih belirtilmeden küçük sınavlar (quiz) yapılabilmektedir. Meslek Yüksekokulumuz öğretim elemanları sınavlarını yönetmelik çerçevesinde yürütmektedir. Derslere ait başarı değerlendirmesinde dikkate alınacak olan kriterler (ara sınav, ödev, final sınavı vb. gibi) ve bunlara ait oranlar, dönem başında öğrencilere dağıtılan ve web sitesinde yayınlanan müfredat programlarında ve ders izlencelerinde belirtilmektedir. Ara sınav ve/veya final sınavı yapılmayacak olan dersler, ilgili bölüm başkanlıkları tarafından Yüksekokul Müdürlüğüne ve oradan da Öğrenci İşleri Daire Başkanlığı'na iletilmekte ve bu derslere ait dönem sonu başarı notları, öğrencilerin dönem boyunca yürüttükleri çalışmalara göre belirlenmektedir.

Uzaktan eğitim şeklinde yürütülen programlarda ek olarak ödev/proje/performans ödevi ölçme değerlendirme kriterlerine eklenmekte sınavlar çevrimiçi yapılmaktadır. Meslek Yüksek Okulumuzun kendine ait değerlendirme sistemi olmamakla birlikte yürütülen ölçme ve değerlendirme süreçleri üniversitemiz UZEM sistemi üzerinden belirtilen tarih ve saat aralıklarında yapılmaktadır. Beceri temelli derslerin değerlendirilmesinde ödev ve proje olarak hazırlanan ödevlerde video kayıtları ile öğrencilerin becerileri değerlendirilmektedir. Ödev/proje olarak yapılan değerlendirmelerde öğrenciler ödevlerini akademik.duzce.edu.tr adresi üzerindeki ödevler sekmesine yüklemektedir. Bu şekilde sınav güvenliği sağlanmaya çalışılmaktadır. Ödev/proje ile değerlendirilecek derslerin sınavlarına ilişkin Çocuk Gelişimi Programımız değerlendirme kriterleri oluşturularak da sınavların geçerlik ve güvenilirliği sağlanmaya çalışılmaktadır. Sözlü mülakat ile yapılan ölçme değerlendirme süreçleri ise yine üniversitemiz uzaktan eğitim sistemi üzerinden yapılarak kayıt altına alınmaktadır.

Bir öğrencinin meslek yüksekokulu diploması almaya hak kazanabilmesi için, sorumlu olduğu programdaki bütün derslerden DD (2.0) veya üzerinde not alması ve EDE/stajını başarıyla tamamlamış olması gerekir. Not döküm belgesinde bu başarıların dip not

olarak yazılı koşulları tanımlıdır. Öğrencinin öğrenim süreci ile ilgili hususlar ve mezuniyeti ile ilgili tüm bilgiler üniversitemiz sayfasında yönetmelikler içerisinde yer almaktadır.

Üniversitemiz 24 Ağustos 2011 tarih 28035 sayılı Resmi Gazetede yayınlanan Düzce Üniversitesi Önlisans Eğitim Öğretim ve Sınav Yönetmeliği'ne göre önlisans öğrencileri ilk defa aldıkları derslerin teorik bölümüne %70 oranında, uygulama bölümüne % 80 oranında devam etmek zorundadır. Uzaktan eğitim yolu ile yürütülen derslerde de UZEM sistemi üzerinden öğrencilerin derslere katılımları takip edilebilmektedir. Öğrencinin raporlu olduğu süre devamsızlık süresinden sayılır. Daha önce alınıp devam koşulu yerine getirilen bir dersin tekrarında devam zorunluluğunun aranıp aranmaması bölüm başkanlıklarının önerisi ile yönetim kurulunda kararlaştırılır. Öğrencilerin; bilimsel, sosyal, kültürel ve sportif etkinlikler ve karşılaşmalar sebebiyle izinli oldukları süreler bölüm başkanlığının önerisi ve ilgili yönetim kurulunun kararı ile devamsızlıktan sayılmaz. Öğrencinin devam ile ilgili diğer koşulları sağlamadığı dersin sınavına girmesi halinde aldığı not iptal edilir.

Sağlık, doğal afet, çevrim içi sınavlarda teknik nedenler ve ilgili yönetim kurulunca kabul edilen diğer mazeretleri nedeniyle bir dersin ara sınavına giremeyen öğrenciler; mazeretlerinin kabul edilebilmesi için aldıkları sağlık raporlarını veya diğer mazeret belgelerini, elden, posta ve e-posta ile yüksekokul sekreterliğine teslim etmek zorundadırlar. Rapor veya diğer mazeret belgeleri yapılacak olan ilk yönetim kurulunda karara bağlanır.

Mazeret ve tek/çift ders sınavlarına girmeyen öğrencilere yeni bir mazeret sınavı yapılmaz. Ancak, yarıyıl sonu sınavları süresinde Üniversitemiz veya Ülkemizi çeşitli etkinliklerde temsil eden öğrenciler; belgelemek koşulu ile başvurusunu elden üç gün içerisinde, posta ile bir hafta içerisinde meslek yüksekokul sekreterliğine teslim etmek zorundadırlar. Bu durumdaki öğrencilerin talepleri ilgili yönetim kurulunda karara bağlanır. Tutuklu öğrencilere tutukluluk hallerinin sona ermesinden sonra sınav hakkı verilir.

Meslek Yüksekokulumuzda öğrencilerin ders uygulamaları ve stajları kapsamında bulunacakları kurum dışı deneyim olanakları edinmeleri planlanan kurumlar Bölüm Kurulu kararları ile belirlenmekte ve kurum yöneticileri ile bölüm başkanları veya öğretim elemanları düzeyinde görüşmeler yapılmaktadır. Bu görüşmeler sonucunda eğitim-öğretim dönemi içinde beklentilerimiz karşılıklı olarak görüşülmektedir. Öğrencilerin uygulama başarılarının değerlendirmelerinde uygulama yaptıkları kurumda ki sorumlu personelin değerlendirmeleri de göz önünde bulundurulmaktadır. Staj işlemlerinin uygulanması T.C. Düzce Üniversitesi Önlisans Eğitim Öğretim Staj Yönergesi doğrultusunda yürütülmektedir. Bölüm öğretim elemanlarından oluşturulan

staj eğitim uygulama kurulu organizasyon şemamızda bir müdür yardımcımıza bağlı olarak yılda bir defa olmak üzere toplantılar yaparak yaz stajı uygulamasını planlamaktadır. Uygulamalı dersleri ve yaz stajı kapsamında kurumlardaki kişiler tarafından takip edilmesi gereken formlar işyerlerine sunulmaktadır. Uzaktan eğitim şeklinde yürütülen programlarda yaz stajı ile ilgili iş süreçleri online olarak yapılmaktadır. Süreç şemaları okul web sayfasında öğrencilere duyurulmaktadır. Yaz stajına yönelik çevrimiçi ya da yüz yüze öğrenci bilgilendirme toplantıları yapılmaktadır. Yaz stajı sonunda öğrencilerin staj değerlendirmeleri bölüm öğretim elemanları tarafından sözlü olarak yüz yüze ya da çevrimiçi olarak yapılmaktadır. Çevrimiçi sözlü değerlendirmeler uzaktan eğitim sistemi üzerinden yapılarak kayıt altına alınmaktadır.

Örnek Kanıtlar

- EK_17 Düzce Üniversitesi Ön Lisans Eğitim-Öğretim Ve Sınav Yönetmeliği
- EK_21 Düzce Üniversitesi Eğitim Öğretim Bilgi Sistemi (Bologna)
- EK_34 Düzce Üniversitesi UZEM Sınav Sistemi
- EK_35 Düzce Üniversitesi Akademik Personel Bilgi Bankası
- EK_36 Çocuk Gelişimi Okul Öncesi Kurumlarında Uygulama Değerlendirme Kriter Çizelgesi
- EK_37 Ders Katılım Listesi (UZEM Sistemi)
- EK_38 Meslek Yüksek Okulu Yönetim Kurulu Kararı (Mazeret sınavı kararı)
- EK_39 Düzce Üniversitesi Ön Lisans Staj Yönergesi
- EK_40 Uygulama Değerlendirme Dosyası
- EK_41 MYO Web Sayfası Yaz Stajı Süreç Şeması

B.3. Öğrenme Kaynakları ve Akademik Destek Hizmetleri

B.3.1. Öğrenme ortam ve kaynakları

Sınıf, laboratuvar, kütüphane, stüdyo; ders kitapları, çevrimiçi (online) kitaplar/belgeler/videolar vb. kaynakların nitelik ve nicelik, erişilebilirlik ve öğrencilerin bilgisine/kullanımına sunulma durumu, kaynakların kullanımının izlenmesi ve iyileştirilmesine yönelik açıklamalara yer verilmelidir.

Örnek Kanıtlar

B.3.2. Akademik destek hizmetleri

Bölüm/Program başkanlığınca kaydını yaptıran her öğrenci için ilgili bölümün öğretim elemanları arasından bir akademik danışman atanmaktadır. Akademik danışmanlar, danışmanlık hizmetlerini rektörlükçe belirlenen esaslar ve ilgili mevzuat hükümlerine göre yürütmektedir. Bu yönergeye göre danışman eğitim-öğretim hayatı boyunca öğrencinin başarı durumunu ve gelişimini izlemekte, öğretim programları çerçevesinde öğrencinin alması gereken zorunlu ve seçmeli derslerle ilgili olarak öğrenciye önerilerde bulunmakta, öğrenciyi yönlendirmekte, mezuniyet için gerekli olan zorunlu ve seçmeli dersleri eksiksiz olarak ilgili yönetmelik çerçevesinde almasını sağlamakta, bölümler tarafından müfredatlarda yapılan değişiklikler nedeni ile uygulanan intibaklarda öğrencileri yönlendirmekte, daha iyi çalışmasına ve yetişmesine yönelik olarak öğrencilerin karşılaştığı problemlerin çözümünü sağlamakta ve gerektiğinde ilgili mercilere iletilmesine yardımcı olmaktadır. Karma eğitimde her öğretim elemanın oda kapısında okul web sayfasında danışmanlık saatlerini gösteren çizelgeler bulunmaktadır. Uzaktan eğitim modelinde danışmanlık hizmetleri e-posta, mesaj yolu ile gerçekleştirilmektedir. Çocuk gelişimi programımızın online danışmanlık saati uygulaması bulunmaktadır. Ayrıca SHMYO tarafından oluşturulan öğrenci danışmanlık formu danışman öğretim elemanı tarafından doldurularak öğrencilerin eğitimi süresince takip edilerek güncellenmektedir. 2020-2021 Covid-19 salgını nedeniyle öğrenci danışmanlık formları doldurulamamıştır.

Örnek Kanıtlar

- EK_42 D.Ü. Önlisans/Lisans Eğitimi-Öğretimi Öğrenci Danışmanlığı Yönergesi
- EK_28 Öğrenci Danışmanlık Saati Duyuru Ekranı
- EK_43 SHMYO Öğrenci Danışmanlık Formu

B.3.4. Dezavantajlı gruplar

Meslek yüksekokulumuzda engelli öğrencilerimize yönelik yürütülen çalışmalar üniversitemiz engelli öğrenci birimi yönergesi doğrultusunda yürütülmektedir. Engelli öğrencilerimize üniversitemiz engelli öğrenci hizmetleri hakkında bilgi vererek, gerekli desteği alabilmeleri için birime yönlendirme yapılmaktadır. engelli öğrencilerin akademik danışmanları bilgilendirilmekte ve ilgili ders öğretim elemanları ile görüşülerek öğrencilerin gereksinimlerine uygun koşulların sağlanmasına özen gösterilmektedir. Kısmi zamanlı öğrenci çalıştırarak dezavantajlı öğrencilerimize destek oluyoruz. Ayrıca üniversitemiz bünyesindeki tüm burs başvuru duyuruları aktif olarak web sitemiz ve öğrenci gruplarında paylaşılmaktadır.

Örnek Kanıtlar

- EK_44 Düzce Üniversitesi Engelli Öğrenci Birimi Yönergesi
- EK_45 Kısmi Zamanlı Öğrenci Başvurusu

B.4. Öğretim Kadrosu

B.4.1. Atama, yükseltme ve görevlendirme kriterleri

Yüksekokulumuz öğretim üyesi kadrosuna alım ve atamalar Düzce Üniversitesi Öğretim Üyeliğine Yükseltme ve Atama Ek Koşullarına uygun olarak yapılmaktadır. Öğretim görevlisi kadrosuna yapılacak atamalarda Öğretim Üyesi Dışındaki Öğretim Elemanı Kadrolarına Yapılacak Atamalarda Uygulanacak Merkezi Sınav İle Giriş Sınavlarına İlişkin Usul Ve Esaslar Hakkında Yönetmelik maddeleri esas alınmaktadır. Öğretim görevlisi alım/atamalarda personelin gerekli yetkinliğe sahip olup olmadığını bireyin sahip olduğu mezuniyet alanına, kendisini geliştirmek için katılmış olduğu kurs, sertifika programı vb. belgelere, çalışma tecrübesine ve işe alımlarda ilgili mevzuata göre yapılan sınavlardaki puanlarına göre değerlendirilmektedir.

Kuruma dışarıdan ders vermek üzere öğretim elemanı seçimi ve davet edilme usulleri 2547 Sayılı Yükseköğretim Kanunu'nun 31 inci, 33 üncü, 39 uncu ve 40 ıncı maddeleri ile Yükseköğretim Kurulunun Yürütme Kurulu kararları doğrultusunda yürütülmektedir. 2547 sayılı Kanun'un 31 inci veya 40 ıncı maddenin (a), (c) ve (d) fıkralarına göre bölüm/üniversite dışından bir öğretim elemanının görevlendirilmesinin yapılması ve görevlendirilmenin zorunluluğunu içeren Bölüm Başkanlığı toplantı tutanağı Yüksekokul Yönetim Kuruluna sunulur. Meslek Yüksekokul Yönetim Kurulu kararının ardından Rektörlüğün onayı ile gerçekleştirilir. Görevlendirmeler sonucunda öğretim elemanlarının zorunlu ders yükünün tamamlanıp tamamlanmadığının kontrolü ve/veya ilgili öğretim elemanlarına ek ders ücreti ödemesinin yapılması için alınan Yüksekokul Yönetim Kurulu Kararı gerekli belgelerle birlikte rektörlüğe iletilmektedir.

Eğitim-öğretim sürecini etkin bir şekilde yürütebilmek üzere Meslek Yüksekokulumuzun akademik kadrosu çok yeterli olmamakla birlikte kadro genişletme çalışmaları devam etmektedir. Meslek Yüksekokulumuz bünyesinde bir (1) öğretim üyesi ve sekiz (7) öğretim görevlisi bulunmaktadır. Öğretim görevlilerimizden üç (3) tanesi doktora eğitimini tamamlamıştır, dört (3) öğretim görevlisi doktora eğitimine devam etmektedir. Öğretim elemanlarımızın hepsi sorumlu oldukları derslerle ilgili alan deneyimlerine ve uzmanlıklara sahiptir. Dönem ders planlamaları için yapılan Bölüm Kurulu Toplantılarında öğretim elemanlarının uzmanlık alanlarına dikkat edilerek ve öğretim elemanının görüşü dikkate alınarak ders planlamaları yapılmaktadır.

Örnek Kanıtlar

- EK_46 Düzce Üniversitesi Öğretim Üyeliğine Yükseltme ve Atama Yönetmeliği
- EK_47 Öğretim Üyesi Dışındaki Öğretim Elemanı Kadrolarına Yapılacak Atamalarda Uygulanacak Merkezi Sınav İle Giriş Sınavlarına İlişkin Usul Ve Esaslar Hakkında Yönetmelik
- EK_48 Birim Dışı Ders Görevlendirme İş Akış Şeması

B.4.2. Öğretim yetkinlikleri ve gelişimi

Meslek Yüksekokulumuzun kendi bünyesinde Eğitimcilerin Eğitimi Programı bulunmamaktadır. Ancak üniversitemiz tarafından yürütülen Eğitimcilerin Eğitimi Programı'na göreve yeni başlayan ya da katılmak isteyen öğretim elemanlarımız desteklenerek, güncel eğitim öğretim yaklaşımlarından faydalanmaktadır. 2021-2022 yılında Covid-19 salgını nedeni ile program yapılmamıştır.

Meslek Yüksekokulumuzda öğretim elemanlarına eğitim-öğretim süreçlerini aksatmayacak şekilde lisansüstü eğitim fırsatı verilmektedir. Ayrıca öğretim elemanları üniversitemiz Bilimsel Etkinliklere Katılım Desteği Esasları doğrultusunda 2547 sayılı kanunun 39. maddesi gereğince başvuru yaptıkları takdirde üniversitemiz Yönetim Kurulu kararı ile yurt dışı etkinliklere katılma konusunda desteklenmektedir. 2547 sayılı kanunun 39. Maddesi gereğince yurt içi bilimsel etkinliklere katılım başvuruları gerçekleştirilmektedir. 2021-2022 yılında Covid-19 salgını nedeniyle akademik personelimiz online olarak bilimsel etkinliklere katılmışlardır.

Öğretim görevlilerimizin eğitim-öğretim performans takipleri için iki yılda bir yapılan yeniden atamalar kapsamında formatları Rektörlük tarafından hazırlanmış faaliyet raporu istenmektedir. Ayrıca her mali yıl sonunda birim faaliyet raporuna işlenmek amacıyla öğretim elemanlarının yaptığı bilimsel etkinlikler ve çalışmalara yönelik bilgiler istenmektedir. Ayrıca öğretim üyesi kadrosundaki öğretim elemanlarımızın yıl içerisinde yapmış oldukları bilimsel çalışmaları Strateji Geliştirme Daire Başkanlığı Yönetim Bilgi Sistemine altı aylık iki periyot halinde işlenmektedir.

Örnek Kanıtlar

- EK_30 Eğitici Eğitimine Katılımı
- EK_49 Öğretim Süreçleri Toplantı Çağrısı
- EK_50 Yeniden Atamaya İlişkin Yazı (Öğr. Gör.)
- EK_51 Akademik Personel Bilimsel Çalışma Takip Çizelgesi
- EK_52 Yönetim Bilgi Sistemi Veri Girişi

C.ARAŞTIRMA VE GELİŞTİRME

C.1. Araştırma Süreçlerinin Yönetimi ve Araştırma Kaynakları (Sanat Faaliyetleri de bu kapsamda değerlendirilecektir)

C.1.1. Araştırma süreçlerinin yönetimi

Araştırma yönetim ekibimiz bulunmamaktadır. Yapılan bireysel araştırmalarda üniversitemiz imkanlarından yararlanılmaktadır. Üniversitemiz kuruluş yıldönümü etkinliklerinde yayın, patent vb. alanlarda verilen teşvik ödülleri ve hem akademik hem de idari personel için iyileştirme süreçleri sonucundaki ödüllendirme mekanizmaları motivasyon kaynağıdır.

C.2.1. Araştırma yetkinlikleri ve gelişimi

Kurumumuz araştırma stratejisinin bir parçası olarak kurumlar arası araştırma faaliyetlerini desteklemektedir ve bu kapsamda öğretim elemanları bilimsel toplantılara katılma konusunda teşvik edilmektedir. Eğitim-öğretim ve araştırma imkânları, proje çalışmaları, bilimsel yayınlara ait destek hizmetler, alana ilişkin paydaş işbirlikleri ile araştırma kadrosunun geliştirilmesi ve iyileştirilmesine çalışılmaktadır.

Öğretim elemanlarına mesleki gelişimleri (doktora eğitimi/ kurs) ya da çalışmalarını (araştırma izni) yürütebilmeleri adına gerekli şartların sağlanması durumunda izin verilmektedir. Yıl içerisinde akademik stratejiler çerçevesinde araştırılacak konu başlıkları ve araştırmacıların hedefleri paylaşılarak fikir alışverişi yapılmaktadır. Araştırma sonuçları üniversite, il düzeyinde, ulusal, uluslararası alanla paylaşmakta ve gereksinimler doğrultusunda eğitim danışmanlık çalışmaları gerçekleştirilmektedir.

Meslek Yüksek Okulumuzda Yaşlı Bakım programında iki, Çocuk Gelişimi programında bir, İlk ve Acil Yardım programında bir olmak üzere doktora derecesine sahip toplam dört öğretim elemanı bulunmaktadır. Çocuk Gelişimi Programında görev yapmakta olan 1 öğretim elemanımız, İlk ve Acil Yardım programımızda görev yapmakta olan iki öğretim elemanımız ve Yaşlı Bakım programımızda görevli bir öğretim elemanımız doktora eğitimlerine devam etmektedir. Üniversitemiz bünyesinde gerçekleşen eğitim, çalıştay vb. eğitimlere öğretim elemanlarının katılımı sağlanmaya çalışılmaktadır.

Örnek Kanıtlar

- EK-53 Meslek Yüksekokulu Yönetim Kurulu Kararı (doktora izni)
- EK-54 Akademik Personel Eğitim Durumu

C.3.1. Arařtırma performansının izlenmesi ve deęerlendirilmesi

Arařtırma faaliyetleri yıllık bazda birim faaliyet raporları řeklinde izlenir, deęerlendirilir, periyodik bir mekanizma olmaksızın dıř paydař grřleri alınır.

rnek Kanıtlar

C.3.2. ğretim elemanı/arařtırmacı performansının deęerlendirilmesi

ğretim elemanlarının altı (6) aylık periyodlar halinde bilimsel arařtırmalara ve projelere ynelik performans izelgelerini doldurarak rapor haline getirip kuruma sunmaları istenmekte ve kurum tarafından buna ynelik deęerlendirmeler yapılmaktadır. Elde edilen veriler her yıl birim faaliyet raporunda sunulmaktadır. İyileřtirmeye ynelik ğretim elemanları ile toplantılar yapılmakta ve ğretim elemanları ynlendirilmektedir. Arařtırma faaliyetlerine ynelik olarak yapılan deęerlendirmelerin sonularının yayınlanmasına dair sreler birimizde grev alan ğretim elemanları tarafından gerekleřtirilmekte ve bilimsel etkinlikler ve projeler yayımlandıktan sonra takip edilmekte ve akademik teřvik bnyesinde arřivlenmektedir. İki ğretim elemanımız 2021 Akademik Teřvikten yararlanmıřtır.

rnek Kanıtlar

- EK_51 Akademik Personel Bilimsel alıřma Takip izelgesi
- EK_52 Ynetim Bilgi Sistemi Veri Giriři

D.TOPLUMSAL KATKI

D.2. Toplumsal Katkı Performansı

D.2.1.Toplumsal katkı performansının izlenmesi ve deęerlendirilmesi

Meslek Yksek Okulumuzda ncelikli hedefi; mesleki donanımı yksek olduęu kadar toplumsal duyarlılıęı ve farkındalıęı yksek, iinde bulunduęu topluma katkı saęlayan, sorunların zmnn parası olabilen nitelikli vatandařlar yetiřtirmektir. Bu amala kurumumuz bnyesinde eřitli sosyal sorumluluk projeleri, etkinlikleri gerekleřtirilmektedir. Ayrıca toplumsal katkı hizmetlerinin sreklilięinin saęlanması

amacı ile öğretim programlarında düzenlemeler yapılmıştır. Çocuk Gelişimi Programımız müfredatında bulunan topluma hizmet uygulamaları dersi kapsamında öğretim elemanlarımız rehberliğinde öğrencilerimiz yerel düzeyde dezavantajlı kurum ve çocuklara yönelik destek çalışmaları yürütürken, sosyal medya kanalları ile ulusal düzeyde çocuklar ve ailelerine yönelik etkinlikler paylaşmaktadır. Topluma hizmet uygulamaları kapsamında Çocuk Gelişimi programı öğrencileri ve öğretim elemanları ilimizde bulunan Konuralp Anaokulu'na ve Üniversitemiz Çocuk Diyabet Merkezi Çocuk Odasına kitap ve materyal desteğinde bulunmuşlar ve hamile anne adaylarına yönelik "Bilinçli Anne Bilinçli Bebek" projesini başlatmışlardır. Çocuk Gelişimi programı öğretim elemanımız Türkiye Korunmaya Muhtaç Çocuklar Vakfı personellerine çevrim-içi eğitim semineri düzenlemiştir.

Örnek Kanıtlar

- EK_55 Etkinlik Görseli

2021-2022 KURUM İÇ DEĞERLENDİRME RAPORU EKLERİ

Ek_1 MYO Yönetim Kurulu

<https://duzce.edu.tr/akademik/myo/shmyo/3f0e/myo-yonetim-kurulu>

Ek_2 Staj Eğitimi Uygulama Kurulu

<http://www.shmyo.duzce.edu.tr/Dokumanlar/shmyo/Staj%20Kurullar%C4%B1.pdf>

Ek_3 Komisyonlar

Ek_4 2021 Yılı İç değerlendirme Sonuçları

Ek_5 Akademik Personel Memnuniyet Anketi

<https://duzce.edu.tr/idari/surekliiyilestirme/ffde/akademik-personel-memnuniyet-anketi>

Ek_6 İdari Personel Memnuniyet Anketi

<https://duzce.edu.tr/idari/surekliiyilestirme/df18/dari-personel-memnuniyet-anketi>

Ek_7 Öğrenci Memnuniyet Anketi

<http://anket.duzce.edu.tr/Surekliiyilestirme/index>

Ek_8 Dış Paydaş Anketi

<http://anket.duzce.edu.tr/Surekliiyilestirme/DisPaydasAnketleri/DisPaydasAnketi>

EK_9 Düzce Üniversitesi SHMYO Dış Paydaş Memnuniyet Anketi

<https://duzce.edu.tr/akademik/myo/shmyo/77f3/dis-paydas-raporlari>

EK_10 Görüşme Formları

Ek_11 Oryantasyon Programı 2020-2021

Ek_12 İdari personel görev dağılım çizelgesi

<https://duzce.edu.tr/akademik/myo/shmyo/34d7/dar-personel-gorev-daglm>

Ek_13 Düzeltici Önleyici Faaliyetler Formu

Ek_14 Öğrenci İşleri Personeli ve Bölüm Temsilcilerinin Bulunduğu WhatsApp İletişim Grubu

Ek_15 Düzce Üniversitesi Mezun Bilgi sistemi

<http://www.mbs.duzce.edu.tr/AnaSayfa.aspx>

EK_16 Düzce Üniversitesi 2020-2024 Stratejik Planı

EK_17 Düzce Üniversitesi Ön Lisans Eğitim-Öğretim Ve Sınav Yönetmeliği

<http://www.shmyo.duzce.edu.tr/Sayfa/aa2b/yonetmelikler--yonergeler>

EK_18 Anket Sonuçları

<http://shmyo.duzce.edu.tr/Sayfa/c93e/kurumsal>

EK_19 İlk ve Acil Yardım Programı Bölüm Kurul Kararı

EK_20 Bahar Dönemi Uzaktan Eğitime İlişkin Senato Kararı

EK_21 Düzce Üniversitesi Eğitim Öğretim Bilgi Sistemi (Bologna)

<https://ebs.duzce.edu.tr/>

EK_22 Müfredat Değişim Tutanağı Örneği

EK_23 Kariyer Planlama Dersi Üst Yazısı

EK_24 Eğitim Komisyonu Yıllık Raporu

EK_25 Düzce Üniversitesi Ders Muafiyeti ve İntibak İşlemleri Uygulama Esasları Yönergesi

EK_26 İntibak Komisyon Kararı Örneği

EK_27 Meslek Yüksek Okulu Yönetim Kurulu Kararı (İntibak işlemleri)

EK_28 Öğrenci Danışmanlık Saati Duyuru Ekranı

EK_29 Düzce Üniversitesi Öğrenci Danışmanlığı Yönergesi

EK_30 Eğitici Eğitimine Katılımı

EK_31 Oryantasyon Formu (Öğr. Gör. Mert ERSÖZLÜ)

EK_32 Çocuk Gelişimi Programı Instagram Sayfası Etkinlik Öneri Paylaşım Ekranı

EK_33 Kaynak Kitap Paylaşım Ekranı

EK_34 UZEM Sınav Sistemi

<http://www.uzem.duzce.edu.tr/Sayfa/f552/sinav-sistemine-giris>

EK_35 Düzce Üniversitesi Akademik Personel Bilgi Bankası

<http://akademikpersonel.duzce.edu.tr/>

EK_36 Çocuk Gelişimi Okul Öncesi Kurumlarında Uygulama Değerlendirme Kriter Çizelgesi

EK_37 Ders Katılım Listesi (UZEM Sistemi)

EK_38 Meslek Yüksek Okulu Yönetim Kurulu Kararı (Mazeret sınavı kararlı)

EK_39 Düzce Üniversitesi Ön Lisans Staj Yönergesi

EK_40 Uygulama Değerlendirme Dosyası

EK_41 MYO Web Sayfası Yaz Stajı Süreç Şeması

<https://cdn.duzce.edu.tr/File/GetFile/0147b544-b7a3-4d33-904a-4be89d693dbd>

EK_42 D.Ü. Önlisans/Lisans Eğitimi-Öğretimi Öğrenci Danışmanlığı Yönergesi

EK_43 SHMYO Öğrenci Danışmanlık Formu

EK_44 Düzce Üniversitesi Engelli Öğrenci Birimi Yönergesi

EK_45 Kısmi Zamanlı Öğrenci Başvurusu

EK_46 Düzce Üniversitesi Öğretim Üyeliğine Yükseltme ve Atama Yönetmeliği

EK_47 Öğretim Üyesi Dışındaki Öğretim Elemanı Kadrolarına Yapılacak Atamalarda Uygulanacak Merkezi Sınav İle Giriş Sınavlarına İlişkin Usul Ve Esaslar Hakkında Yönetmelik

EK_48 Birim Dışı Ders Görevlendirme İş Akış Şeması

EK_49 Öğretim Süreçleri Toplantı Çağrısı

EK_50 Yeniden Atamaya İlişkin Yazı (Öğr. Gör.)

EK_51 Akademik Personel Bilimsel Çalışma Takip Çizelgesi

EK_52 Yönetim Bilgi Sistemi Veri Girişi

<http://stratejiuygulama.duzce.edu.tr/Login/Index>

EK_53 Meslek Yüksekokulu Yönetim Kurulu Kararı (Doktora izni)

EK_54 Akademik Personel Eğitim Durumu

EK_55 Etkinlik Görseli