



DÜZCE ÜNİVERSİTESİ

SAĞLIK HİZMETLERİ MESLEK YÜKSEKOKULU

BİRİM İÇ DEĞERLENDİRME RAPORU

01.01.2023 – 31.12.2023

İletişim Bilgileri:

Dekan/Müdür Adı Soyadı: Doç. Dr. Serap BAYRAM

Dekan/Müdür E-posta: serapbulduk@duzce.edu.tr

Dekan/Müdür Telefon: 03805421051-3400

Kalite Komisyonu Başkanı: Öğr. Gör. Dr. Ümit KILIÇ

Kalite Komisyonu Başkanı E-posta: umitkiloc@duzce.edu.tr

Kalite Komisyonu Başkanı Telefon: 03805421051-3402-3406

Fakülte/Yüksekokul Sekreteri Adı Soyadı: Gökçe ÇETİN

Fakülte/Yüksekokul Sekreteri E-posta: gokcedincer@duzce.edu.tr

Fakülte/Yüksekokul Sekreteri Telefon: 03805421051-3404

KURUM İÇ DEĞERLENDİRME RAPORU

KURUM HAKKINDA BİLGİLER

Tarihsel Gelişim:

Yüksekokulumuz Düzce Üniversitesi Rektörlüğü'nün 29/07/2009 tarih ve 172- 944-3386 sayılı teklifi ile 10/09/2009 tarihli Yükseköğretim Genel Kurul Toplantısında 2547 sayılı Kanunun 2880 sayılı Kanunla değişik 7/d-2 ve 7/h maddeleri uyarınca Sağlık Hizmetleri Meslek Yüksekokulu olarak üç bölüm halinde açılmıştır. Çocuk Bakımı ve Gençlik Hizmetleri Bölümünde “Çocuk Gelişimi” Programı, Sağlık Bakım Hizmetleri Bölümünde “Yaşlı Bakımı” Programı, Tıbbi Hizmetler ve Teknikler Bölümünde “Ameliyathane Hizmetleri”, “Diyaliz”, “İlk ve Acil Yardım” Programları ve son olarak da “Tıbbi Dokümantasyon ve Sekreterlik” Programının açılması uygun bulunmuştur. Çocuk Bakımı ve Gençlik Hizmetleri Bölümü Çocuk Gelişimi Programına 2009-2010, Sağlık Bakım Hizmetleri Bölümü Yaşlı Bakım Programı'na 2013-2014, Tıbbi Hizmetler ve Teknikler Bölümü İlk ve Acil Yardım Programı'na 2014-2015 eğitim-öğretim yılında öğrenci alınmıştır. Ameliyathane Hizmetleri, Diyaliz Programı ve Tıbbi Dokümantasyon ve Sekreterlik Programlarına henüz öğrenci kabul edilmemektedir. Önlisans eğitimi veren Meslek Yüksekokulumuzda 2023-2024 eğitim öğretim yılı itibari ile üç bölüm ve altı program bulunmaktadır.

Toplam Öğrenci Sayısı:

Çocuk Gelişimi Programında 179 Yaşlı Bakımı Programında 204 ve İlk ve Acil Yardım Programında 198 olmak üzere Meslek Yüksekokulumuzda toplam 581 kayıtlı öğrenci bulunmaktadır.

Çalışan Personel Sayısı: Birimimizde bir Doçent Dr, yedi öğretim görevlisi, bir yüksekokul sekreteri, bir şef, üç bilgisayar işletmeni olmak üzere toplam 8 akademik, 5 idari personel görev yapmaktadır.

Alt Yapı Durumu: Meslek Yüksekokulumuza 2023-2024 Eğitim Öğretim Yılı başlangıcı itibarı ile Sağlık Bilimleri Fakültesi yeni binasında altı (6) adet amfi sınıf, bir (1) adet Yaşlı Bakım, bir (1) adet İlk ve Acil Yardım ve bir (1) adet Çocuk Gelişimi laboratuvarı tahsisi sağlanmıştır.

Okulumuzun kendi binasındaki mevcut derslikler kullanılmaktadır. Her derslikte projeksiyon cihazı bulunmaktadır. Öğrenme faaliyetlerinde kullanılmak üzere her programa ait ikişer adet diz üstü bilgisayar ve taşınabilir projeksiyon cihazı bulunmaktadır. Öğrencilerimiz Merkez kampüs içerisinde bulunan Merkez Kütüphanesi, sosyal, kültürel, sportif olanaklardan faydalanabilmektedir.

Misyon:

Atatürk ilke ve devrimlerine bağlı, bilim ve teknolojiden yararlanan, evrensel ve toplumsal değerlere saygılı, mesleki açıdan yetkin, gelişime açık ve sağlık sektörünün ihtiyaç duyduğu nitelikli bireyler yetiştirmektir.

Vizyon:

Evrensel ve toplumsal değerler ışığında eğitim-öğretimi, gelişen çağın gereklerine uygun olarak yapılandıran öncü bir kurum olmak.

Değerler:

Meslek Yüksekokulumuz öne çıkan önemli değerleri;

- Tüm personelin kalite odaklı bir bakış açısına sahip olması,
- Vizyonu yüksek, yeterli akademik yeterliliğe sahip, genç dinamik bir akademik kadro yapısının olması,
- Yazışmalarda standartlar sağlanarak işlem süreçlerinde kalite güvencesinin sağlanması,
- Kalite çalışmalarının iç ve dış paydaşların katılımıyla yürütülmesi,
- Öğrenci odaklı bir anlayış felsefesiyle öğrenci okul iletişiminin güçlü olması,
- Yönetimin desteği, pozitif ve çözüm odaklı yaklaşım, kolay ulaşılabilmek, yeniliklere açık, şeffaf ve katılımcı bir yönetim anlayışının olmasıdır.

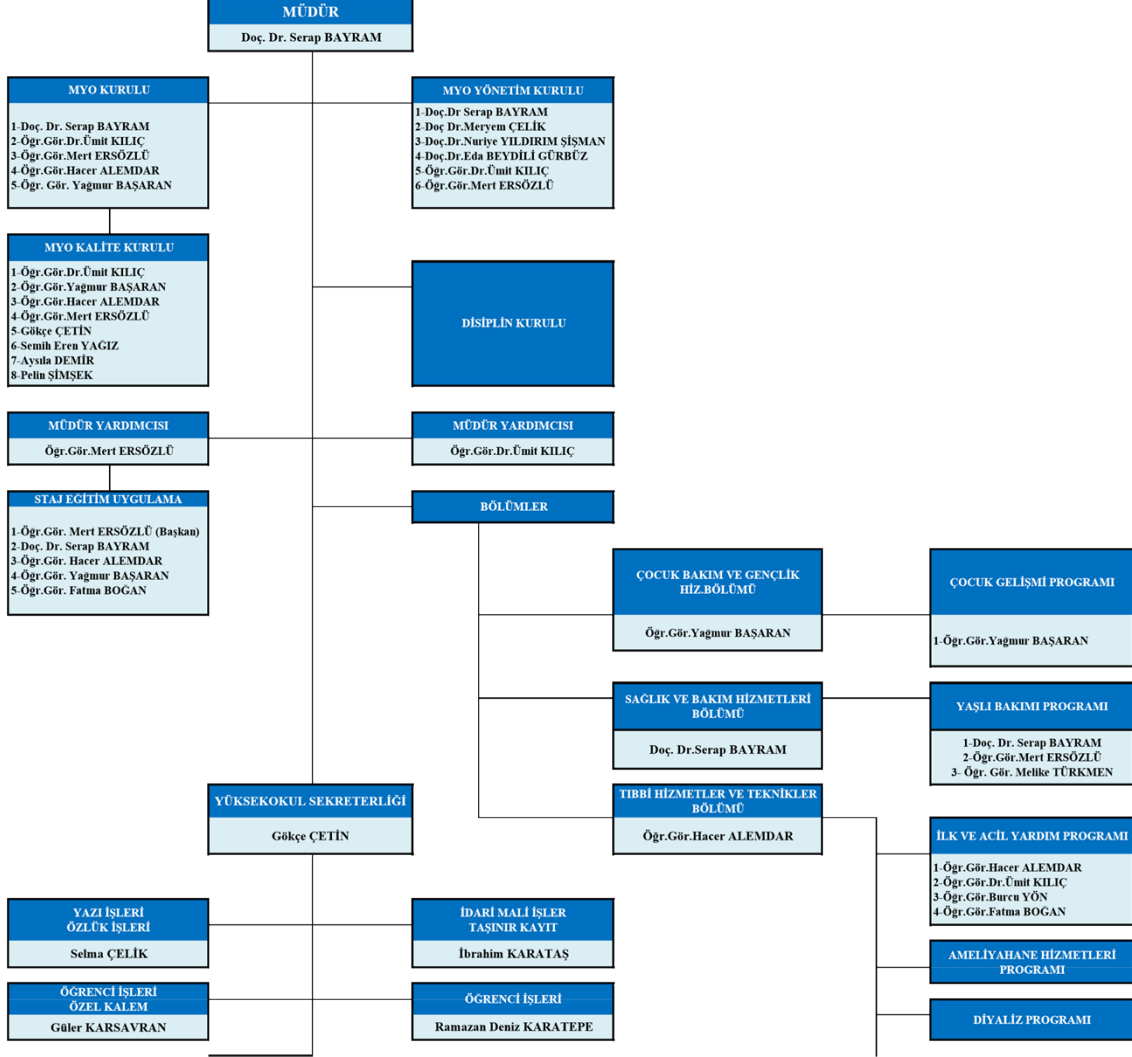
Hedefler:

Hedefimiz, evrensel ve toplumsal değerler ışığında eğitim-öğretimi, gelişen çağın gereklerine uygun olarak yapılandıran öncü bir kurum olmak.

Organizasyon Yapısı/Şeması:



ORGANİZASYON ŞEMASI



A.LİDERLİK, YÖNETİŞİM ve KALİTE

A.1.1. Yönetişim modeli ve idari yapı

Meslek Yüksekokulumuz 25.04.2016 tarih ve 2016/1 sayılı Meslek Yüksekokulu Kurul Kararı ile Yönetim Kurulu'nu oluşturmuştur. Yönetim kurulu üyelerimizin görev sürelerinin dolması üzerine; 30.05.2019 tarihinde toplanan Meslek Yüksekokulumuz Kurulu 2019/4 no'lu kararı ile Yönetim Kurulu üyelerini yenilemiştir (EK_1). “Meslek Yüksekokulumuz Kurulu” ve “Meslek Yüksekokulumuz Yönetim Kurulu” titiz bir şekilde iş süreçlerimizi yönetimine dair kararlar almaktadır. Meslek Yüksekokulumuz Kalite Kurulu Kurum İç Değerlendirme Raporu başta olmak üzere, sürekli iyileştirmeye yönelik karar ve iş süreçlerini yürütmektedir. Staj Eğitimi Uygulama Kurulu, yaz stajı uygulamasının usul ve esaslarınca uygun şekilde yürütülmesi sağlamakta olup Meslek Yüksekokulumuz iş süreçlerine yönelik 14 (ondört) adet komisyon kurulmuştur (Ek_2, Ek_3). Tüm komisyonlar bir yıl içerisinde yapmış oldukları faaliyetleri Müdürlük makamına üst yazı ekiyle rapor olarak sunmaktadırlar.

Örnek Kanıtlar

- Ek_1 MYO Yönetim Kurulu
<https://duzce.edu.tr/akademik/myo/shmyo/3f0e/myo-yonetm-kurulu>
- Ek_2 Staj Eğitimi Uygulama Kurulu
<https://duzce.edu.tr/akademik/myo/shmyo/1cbe/myo-staj-kurullar>
- Ek_3 Komisyonlar
<https://duzce.edu.tr/akademik/myo/shmyo/f540/2023-2024-komisyonlari>

A.1.2. Liderlik

Meslek Yüksekokulumuz yöneticileri 2547 sayılı yükseköğretim kanunu kapsamında görev ve sorumluluklarını yerine getirirken, akademik ve idari birimler ile yönetim arasındaki iletişimini öncelikle yüz yüze, e-mail ortamı veya WhatsApp iletişim grubu ile sağlamaktadır. Bununla birlikte liderlik süreçleri ve kalite güvencesi kültürünün içselleştirilmesinin değerlendirilmesi Üniversitemiz Akreditasyon, Akademik Değerlendirme ve Kalite Koordinatörlüğü'nün yapmış olduğu yıllık iç değerlendirme süreçleri ile ortaya koyulmaktadır (Ek_4).

Örnek Kanıtlar

- Ek_4 2023 Yılı İç değerlendirme Sonuçları

A.1.3. Kurumsal dönüşüm kapasitesi

Birimimizin bu yönde bir çalışması olmamakla beraber, Üniversitemiz Akreditasyon, Akademik Değerlendirme ve Kalite Koordinatörlüğü'nün Akademik Personel Memnuniyet Anketi, İdari Personel Memnuniyet Anketi, Öğrenci Memnuniyet Anketi ve Dış Paydaş Anketi Sonuçlarına ilişkin değerlendirmeler yapılarak gelişim gösterilmektedir.

Örnek Kanıtlar

- Ek_5 Akademik Personel Memnuniyet Anketi
<https://cdn.duzce.edu.tr/File/GetFile/2ba52112-4be4-4eca-af7-cbcb3d452001>
- Ek_6 İdari Personel Memnuniyet Anketi
<https://cdn.duzce.edu.tr/File/GetFile/2ba52112-4be4-4eca-af7-cbcb3d452001>

- Ek_7 Öğrenci Memnuniyet Anketi
<https://cdn.duzce.edu.tr/File/GetFile/2ba52112-4be4-4eca-aef7-cbcb3d452001>
- Ek_8 Dış Paydaş Anketi Değişim yönetim modeli
<https://anket.duzce.edu.tr/SurekliIyilestirme/DisPaydasAnketleri/DisPaydasAnketi>

A.1.4. İç kalite güvencesi mekanizmaları

Meslek Yüksekokulumuz Üniversitemiz Kalite Kurulu tarafından belirlenen kriterlere göre Kalite Komisyonu üyelerini seçmiş olup MYO Kuruluna bağlı olarak Kalite Komisyonumuz hizmet vermektedir.

Örnek Kanıtlar

- Ek_3 Komisyonlar
<https://duzce.edu.tr/akademik/myo/shmyo/f540/2023-2024-komisyonlari>

A.1.5. Kamuoyunu bilgilendirme ve hesap verebilirlik

Kamuoyu bilgilendirmeleri okulumuz resmi internet sayfası aracılığıyla şeffaf olarak yapılmaktadır. Birim web sayfasının güncelliği ve ulaşılabilirliği sürekli olarak sağlanmaktadır.

Örnek Kanıtlar

- Ek_9 Birim web sayfası
<https://duzce.edu.tr/akademik/myo/shmyo>

A.2. Misyon ve Stratejik Amaçlar

A.2.1. Misyon, vizyon ve politikalar

Misyon:

Atatürk ilke ve devrimlerine bağlı, bilim ve teknolojiden yararlanan, evrensel ve toplumsal değerlere saygılı, mesleki açıdan yetkin, gelişime açık ve sağlık sektörünün ihtiyaç duyduğu nitelikli bireyler yetiştirmektir.

Vizyon:

Evrensel ve toplumsal değerler ışığında eğitim-öğretimi, gelişen çağın gereklerine uygun olarak yapılandırılan öncü bir kurum olmak.

Örnek Kanıtlar

- Ek_10 Misyon ve vizyon
<https://duzce.edu.tr/akademik/myo/shmyo/b5e4/msyon-vzyon>

A.4. Paydaş Katılımı

A.4.1. İç ve dış paydaş katılımı

Kalite, Eğitim Öğretim ve Bologna, Mezuniyet, Spor, İletişim ve Tanıtım, Kariyer Danışmanlığı ve Kariyer Günleri komisyonlarımızda iç ve dış paydaşlarımız bulunmaktadır. Komisyon toplantıları ve kararlarına aktif olarak katılımları sağlanmaktadır. Ayrıca okul öğrenci temsilcisi MYO kurulumuzun doğal üyesidir. İç ve dış paydaşların karar alma, yönetim ve iyileştirme süreçlerine katılım mekanizmaları formal ve informal yöntemlerle yapılmaktadır. Formal yöntemler (görüşme ve anket yöntemi) ile elde edilen veriler

müdürlük tarafından incelenerek Kalite komisyonunda tartışılmaktadır. İnfomal olarak dış paydaş ziyaretleri esnasında yapılan görüşmeler sonucu elde edilen bilgiler müdürlük ve Kalite komisyonu tarafından değerlendirilmektedir.

Örnek Kanıtlar

- Ek_3 Komisyonlar
<https://duzce.edu.tr/akademik/myo/shmyo/f540/2023-2024-komisyonlari>
- EK_11 Düzce Üniversitesi SHMYO Dış Paydaş Memnuniyet Anketi
<https://duzce.edu.tr/akademik/myo/shmyo/77f3/dis-paydas-raporlari>
- EK_12 Görüşme Formları

A.4.2. Öğrenci geri bildirimleri

Programlarımızda dersler, program yapısı, ölçme değerlendirme yöntemleri gibi konularda öğrencilerimizin fikirlerine yer verilmektedir. Meslek Yüksekokulu Kurulunda eğitim-öğretim süreçleri ile ilgili alınan kararlara öğrenci temsilcisi katılımı sağlanmakta ve görüş ve önerileri dikkate alınmaktadır. Bölüm/Program bazında öğrenci temsilcileri aracılığı ile programların yürütülmesi süreçlerine katılım sağlanmaktadır. Ayrıca her akademik yılın açılışında bölüm/programlar düzeyinde yüz yüze ya da çevrimiçi oryantasyon toplantıları düzenlenerek, programlarının yürütülmesi süreçleri ile ilgili öğrencilerin görüş ve önerileri alınmaktadır. Üniversitemiz Akreditasyon, Akademik Değerlendirme ve Kalite Koordinatörlüğü tarafından “Akademik Personel Değerlendirme Anketi” öğrencilere her ders döneminin sonunda uygulanmakta ve bu anket sonuçları dersin amaçlarının, öğrenim çıktılarının, ders akışının belirlenmesinde dersin sorumlu öğretim elemanı ile rehber olması amacı ile Öğrenci Bilgi Sistemi üzerinden paylaşılmaktadır. Öğrenci şikâyetleri öğrenci dilekçeleri ile bölüm başkanlıklarına olmaktadır. Dilekçeler elden, e- posta ve posta yolu ile kabul edilmektedir. Okul e-posta adresimiz günlük olarak görevli idari personel tarafından takip edilmektedir. Bölüm başkanlıkları düzeyinde gerekli incelemeler yapıldıktan sonra Müdürlük düzeyinde de konu incelenerek öğrenciye yazılı geri bildirimde bulunmaktadır. Gerekli durumlarda Düzeltici ve Önleyici Faaliyet süreci başlatılmaktadır. Uzaktan eğitim modelinde öğrencilerden geri bildirimler senkron yapılan dersler esnasında alınabilmektedir. Yaşlı Bakım Programımızın öğretim elemanları öğrenci whatsapp gruplarında yer almaktadır. Çocuk Gelişimi ve İlk Acil Yardım Programlarımızın resmi instagram sayfaları sayesinde öğrencilerle iletişim kanallarımız açık tutulabilmektedir.

Örnek Kanıtlar

- Ek_13 Oryantasyon Programı 2022-2023
<https://duzce.edu.tr/akademik/myo/shmyo//duyuru/2b0e/2023-2024-oryantasyon-egtm-program>
- Ek_14 Akademik ve idari personel görev dağılım çizelgesi
<https://duzce.edu.tr/akademik/myo/shmyo/b795/gorev-tanmlar>
- Ek_15 Düzeltici Önleyici Faaliyetler Formu
<https://duzce.edu.tr/akademik/myo/shmyo/9430/formlar-dilekceler>
- Ek_16 Öğrenci İşleri Personeli ve Bölüm Temsilcilerinin Bulunduğu WhatsApp İletişim Grubu

A.4.3. Mezun ilişkileri yönetimi

Meslek Yüksekokulumuz web sayfasında üniversitemiz Mezun Bilgi Sistemine yönlendirici bir link bulunmaktadır. Bu link Akreditasyon, Akademik Değerlendirme ve Kalite Koordinatörlüğü İyileştirme Koordinatörlüğü tarafından izlenmektedir.

Örnek Kanıtlar

- Ek_17 Düzce Üniversitesi Mezun Bilgi sistemi

<https://duzce.edu.tr/akademik/myo/shmyo/7f66/ogrenci-bilgi-sayfasi>

B. EĞİTİM ÖĞRETİM

B.1. Program Tasarımı, Değerlendirmesi ve Güncellenmesi

B.1.1. Programların tasarımı ve onayı

Programların tasarımı öncelikle kurumun eğitim-öğretim politikası ve stratejik amaçları doğrultusunda oluşturulmaktadır. Bölüm/Programların müfredatları ilk olarak Bölüm Kurullarında yönetmelik, yönergeler çerçevesinde tartışılmaktadır. Meslek Yüksekokulumuzda dış paydaşların görüşleri anket uygulaması ve görüşmeler yapılarak alınmaktadır 2016 ve 2017 yıllarında dış paydaş görüşleri alınmıştır ve sonuçları internet sayfamızda yayınlanmaktadır. 2023-2024 yılında yeni bir program tasarımı yapılmamış ve bu konu ile ilgili dış paydaşlara yönelik bir çalışma yapılmamıştır.

Meslek Yüksekokulu Kurulunda ve komisyonlarda eğitim-öğretim süreçleri ile ilgili alınan kararlara öğrenci temsilcisi katılımı sağlanmakta ve görüş ve önerileri dikkate alınmaktadır. Bölüm/Program bazında öğrenci temsilcileri aracılığı ile programların yürütülmesi süreçlerine katılım sağlanmaktadır. Ayrıca her akademik yılın açılışında bölüm/programlar düzeyinde yüz yüze oryantasyon toplantıları düzenlenerek, programlarının yürütülmesi süreçleri ile ilgili öğrencilerin görüş ve önerileri alınmaktadır. Bu toplantılar tutanaklar ile kayıt altına alınmaktadır.

Meslek Yüksekokulumuzun tüm programlarında program amaçları ve çıktıları ile Türkiye Yükseköğretim Yeterlilikler Çerçevesi (TYYÇ) 5. Düzey (Ön lisans) yeterlilikleri ve alan yeterlilikleri (Çocuk Gelişimi Programı Eğitim Alanı, İlk ve Acil Yardım ve Yaşlı Bakım Programı Sağlık Alanı) ilişkilendirilmiştir.

Örnek Kanıtlar

- EK_18 Düzce Üniversitesi 2020-2024 Stratejik Planı

<https://duzce.edu.tr/idari/strateji/b483/stratejik-plan>

- EK_3 Komisyonlar

<https://duzce.edu.tr/akademik/myo/shmyo/f540/2023-2024-komisyonlari>

- EK_8 Düzce Üniversitesi SHMYO Dış Paydaş Memnuniyet Anketi

<https://duzce.edu.tr/akademik/myo/shmyo/77f3/dis-paydas-raporlari>

- EK_12 Görüşme Formları

- EK_19 Düzce Üniversitesi Ön Lisans Eğitim-Öğretim Ve Sınav Yönetmeliği
<https://duzce.edu.tr/akademik/myo/shmyo/AA2B/yonetmelikler--yonergeler>
- EK_20 Anket Sonuçları
<http://shmyo.duzce.edu.tr/Sayfa/c93e/kurumsal>
 - EK_13 Oryantasyon Programı 2023-2024
<https://duzce.edu.tr/akademik/myo/shmyo//duyuru/2b0e/2023-2024-oryantasyon-egtm-program>
 - EK_22 Düzce Üniversitesi Eğitim Öğretim Bilgi Sistemi (Bologna)
<https://ebs.duzce.edu.tr/>

B.1.2. Programın ders dağılım dengesi

Meslek Yüksekokulundaki ders programları ve ders içerikleri Avrupa Yüksek Öğretim Alanı kapsamındaki “çeşitlilik ile birlik arasındaki denge” ilkesi gözetilerek tasarlanmaktadır. Üç programa ait müfredatlarda seçmeli ders oranı toplam kredi değerinin %17-27’sini oluşturmaktadır. Üniversitemiz bünyesinde açılan seçmeli dersler (ÜSEÇ) ve birim bazında açılan seçmeli dersler (S) kapsamında öğrencilere aktarılabilir beceriler kazandırmak adına seçenekler sunulmuştur. Bölümlere yönelik hazırlanmış ders kataloglarında bu derslerin içerikleri ile ilgili bilgiler bulunmaktadır ve ders kayıt dönemlerinde öğrencilerin bu dersleri seçmeleri teşvik edilmektedir. Program yapısı ve ders dağılım dengesi ile ilgili olarak dış paydaşların görüşleri anket uygulaması ve görüşmeler ile alınmaktadır. Dış paydaş anketleri 2016 ve 2017 yıllarında yapılmıştır. Meslek Yüksekokulu Kurulunda ve komisyonlarda eğitim-öğretim süreçleri ile ilgili alınan kararlara öğrenci temsilcisi katılımı sağlanmakta ve görüş ve önerileri dikkate alınmaktadır. Bölüm/Program bazında öğrenci temsilcileri aracılığı ile programların yürütülmesi süreçlerine katılım sağlanmaktadır. Ayrıca her akademik yılın açılışında bölüm/programlar düzeyinde yüz yüze oryantasyon toplantıları düzenlenerek, programlarının yürütülmesi süreçleri ile ilgili öğrencilerin görüş ve önerileri alınmaktadır. Bu toplantılar tutanaklar ile kayıt altına alınmaktadır. İç ve dış paydaşlarımızla anket, görüşme, resmi yazışmalar, ziyaretler sonucunda elde edilen sonuçlar raporlandırılmakta ilgili bölümlere iletilmektedir. Bölümler gerekli müfredat güncelleme çalışmalarına yönelik toplantılarını ve komisyon çalışmalarını yaparak tutanakları Müdürlüğe iletdikten sonra üniversitemiz senatosuna sunulmakta, alınan kararlar doğrultusunda müfredat programı uygulanmaya başlanılmaktadır. Çocuk Gelişimi Programında aktif eğitim süresince dört kez, İlk ve Acil Yardım Programında üç kez, Yaşlı Bakımı Programında üç kez müfredat güncellemesi yapılmıştır. Cumhurbaşkanlığı İnsan Kaynakları Ofisinin önerisi ile tüm üniversite birinci sınıf öğrencilerine zorunlu ders kapsamında verilmek üzere 2021-2022 Eğitim-Öğretim yılında başlanmak üzere "Kariyer Planlama Dersinin" 1.Sınıf 2.Yarıyıl müfredatına eklenmesine ilişkin Üniversitemiz Senatosunun 26.07.2021 tarihli ve 80 sayılı kararı uyarınca üç programımızda müfredat güncellenmesi yapılarak Kariyer planlama dersi öğretim müfredatına eklenmiştir.

Örnek Kanıtlar

- EK_22 Düzce Üniversitesi Eğitim Öğretim Bilgi Sistemi (Bologna)
<https://ebs.duzce.edu.tr/>

- EK_11 Düzce Üniversitesi SHMYO Dış Paydaş Memnuniyet Anketi

<https://duzce.edu.tr/akademik/myo/shmyo/77f3/dis-paydas-raporlari>

- EK_12 Görüşme Formları
- EK_3 Komisyonlar

<https://duzce.edu.tr/akademik/myo/shmyo/f540/2023-2024-komisyonlari>

- EK_13 Oryantasyon Programı 2023-2024
<https://duzce.edu.tr/akademik/myo/shmyo//duyuru/2b0e/2023-2024-oryantasyon-egtm-program>
- EK_23 Müfredat Değişim Tutanağı Örneği
- EK_24 Kariyer Planlama Dersi Üst Yazısı

B.1.3. Ders kazanımlarının program çıktılarıyla uyumu

Derslerin öğrenme kazanımları (karma ve uzaktan eğitim de dahil) tanımlanmış ve program çıktıları ile ders kazanımları eşleştirmesi oluşturulmuş ve ilan edilmiştir. Kazanımların ifade şekli öngörülen bilişsel, duyuşsal ve devinimsel seviyeyi açıkça belirtmektedir. Ders öğrenme kazanımlarının gerçekleştiğinin nasıl izleneceğine dair planlama yapılmıştır, özellikle alana özgü olmayan (genel) kazanımların irdelenme yöntem ve süreci ayrıntılı belirtilmektedir.

Örnek Kanıtlar

- İlk ve Acil Yardım Programı
<https://ebs.duzce.edu.tr/tr-TR/Bolum/Index/198?bot=224>
- Yaşlı Bakımı Programı
<https://ebs.duzce.edu.tr/tr-TR/Bolum/Index/74?bot=95>
- Çocuk Gelişimi Programı
<https://ebs.duzce.edu.tr/tr-TR/Bolum/Index/71?bot=92>

B.1.4. Öğrenci iş yüküne dayalı ders tasarımı

Öğrencilerin dersler ile ilgili tüm etkinlikler (teori, uygulama, ödev, sınıf dışı ders çalışma, ara sınav, bitirme sınavları vb.) için harcadıkları zaman iş yükü hesabına dâhil edilmekte ve AKTS hesabı buna göre yapılmaktadır. Yüksekokulumuzda tüm bölüm/programlarda yer alan dersler için AKTS değerleri belirlenmiştir. İki programımızda bulunan staj için de AKTS değeri belirlenmiştir. Bir AKTS kredisi üniversitemiz senatosu tarafından 25 saat olarak belirlenmiştir. Ders planlarında öğrenci iş yükünün hesap edilmesinde bu kriter tüm programlarda göz önüne alınmaktadır. Programın uzaktan ve karma eğitim olmasına yönelik olarak her dönem ders bilgi paketleri Eğitim Komisyonunda görevli bölüm öğretim elemanı tarafından kontrol edilmekte gerekli güncellemeler yapılmaktadır. Kurumumuza yatay geçiş ile gelen ya da ikinci bir üniversite okuyan öğrencilerin geldikleri kurumlarda aldığı ve başarıyla geçtikleri derslerin tanınmasında Düzce Üniversitesi Ders Muafiyeti Ve İntibak İşlemleri Uygulama Esasları dikkate alınmaktadır. Öğrenciler, daha önce almış ve başarmış oldukları ders/dersler karşılığında hangi ders/derslerden muaf olmak istediklerine ilişkin başvuru dilekçelerini öğrenci işlerine iletmektedir. Öğrencilerin, hangi

ders/derslerden muaf olmak istediklerini başvuru dilekçelerinde belirtmemesi halinde, ilgili komisyon tarafından dilekçede belirtilen evraklara göre muafiyet işlemi yapılmaktadır. Muafiyet işlemleri için başvurular, muafiyet istenen veya verilen tüm dersler için bir defaya mahsus yapılmaktadır. Ders muafiyetinin kabul edilebilmesi için talep edilen dersin üzerinden beş yıldan fazla süre geçmemesi gerekir. Bölümlere yönelik hazırlanmış ders kataloglarında bu derslerin içerikleri ile ilgili bilgiler bulunmaktadır. Bununla birlikte bu süre yatay geçiş ve dikey geçiş intibaklarında dikkate alınmamaktadır. Belirtilen süreler içerisinde yapılamayan başvurular değerlendirmeye alınmamaktadır. Bölüm kurullarında değerlendirilen muafiyet talepleri Meslek Yüksek Okulumuz yönetim kurulunca görüşülerek karara bağlanmaktadır. Birimden önceki informal öğrenmelerin tanınması için tanımlı süreçler bulunmamaktadır. İş yükü hesaplanmasında öğrenci katılımı ve dış paydaş katılımı sağlanmamaktadır.

Örnek Kanıtlar

- EK_25 Eğitim Komisyonu Yıllık Raporu
- EK_26 Düzce Üniversitesi Ders Muafiyeti ve İntibak İşlemleri Uygulama Esasları Yönergesi
<http://www.shmyo.duzce.edu.tr/Sayfa/aa2b/yonetmelikler--yonergeler>
- EK_22 Düzce Üniversitesi Eğitim Öğretim Bilgi Sistemi (Bologna)
<https://ebs.duzce.edu.tr/>
- EK_27 İntibak Komisyon Kararı Örneği
- EK_28 Meslek Yüksek Okulu Yönetim Kurulu Kararı (İntibak işlemleri)

B.1.5. Programların izlenmesi ve güncellenmesi

Programların izlenmesi için iç ve dış paydaşlara formal ve informal yöntemlerle yapılmaktadır. Formal yöntemler (görüşme ve anket yöntemi) ile elde edilen veriler Bölüm Kurullarında tartışılmaktadır. Bu doğrultuda güncellenme gereksinimi olan dersler, krediler, yaz stajı vb. etkinlikler belirlenerek toplantı tutanakları ile müdürlüğe iletilmektedir. Meslek Yüksekokulumuzda dış paydaşlara yönelik “Düzce Üniversitesi SHMYO Dış Paydaş Memnuniyet Anketi” ve “Görüşme Formları” kullanılmaktadır. 2023- 2024 yılında program çıktıları yönünden dış paydaşlara yönelik bir çalışma yapılmamıştır. Meslek Yüksekokulu Kurulunda eğitim-öğretim süreçlerinin güncellenmesi ile ilgili alınan kararlara öğrenci temsilcisi katılımı sağlanmakta ve görüş ve önerileri dikkate alınmaktadır. İç paydaşımız olan öğrencilerle yürütülen danışmanlık saati kapsamında sürece yönelik geri bildirimler alınmaktadır. Aynı zamanda whastapp üzerinden öğrencilerin anlık geri bildirimleri alınmaktadır. Her dönem başında yapılan ve gerekli hallerde aralarda yapılan Bölüm Kurullarında açılan dersler, çeşitliliği, doluluk oranları tartışılmaktadır. Ancak eğitim ve öğretim ile ilgili okulumuz bünyesinde periyodik istatistiki gösterge takibi yapılmamaktadır. Akredite olma kapsamında birim bazında henüz bir çalışmamız bulunmamaktadır. Türkiye genelinde ön lisans programları kapsamında akreditasyon süreç çalışmaları bulunmamaktadır.

Örnek Kanıtlar

- EK_11 Düzce Üniversitesi SHMYO Dış Paydaş Memnuniyet Anketi <https://duzce.edu.tr/akademik/myo/shmyo/77f3/dis-paydas-raporlari>
- EK_12 Görüşme Formları

- EK_3 Komisyonlar

<https://duzce.edu.tr/akademik/myo/shmyo/f540/2023-2024-komisyonlari>

- EK_29 Öğrenci Danışmanlık Saati Duyuru Ekranı

B.1.6. Eğitim ve öğretim süreçlerinin yönetimi

Meslek Yüksek Okulumuzda her bölümümüzde eğitim öğretim ve Bologna komisyonu bulunmaktadır. Bu komisyonlarda her eğitim öğretim yılında eğitim sürecinin işleyişine yönelik karar alınmakta, programlar eğitim öğretim süreçlerini alan kararlar doğrultusunda yönetmektedir. Eğitim-öğretim süreçlerine başlar başlamaz tüm öğrencilerimiz için bir danışman akademik personel atanmaktadır. Danışman ve öğrenci görüşme saatleri belirlenmekte ve görüşmeler kayıt altına alınmaktadır. Akademik danışmanlar, danışmanlık hizmetlerini Rektörlükçe belirlenen esaslar ve ilgili mevzuat hükümlerine göre yürütmektedir. Üniversitemizin Öğrenci Danışmanlığı Yönergesi, doğrultusunda danışman eğitim-öğretim hayatı boyunca öğrencinin başarı durumunu ve gelişimini izlemekte, öğretim programları çerçevesinde öğrencinin alması gereken zorunlu ve seçmeli derslerle ilgili olarak öğrenciye önerilerde bulunmakta, öğrenciyi yönlendirmekte, mezuniyet için gerekli olan zorunlu ve seçmeli dersleri eksiksiz olarak ilgili yönetmelik çerçevesinde almasını sağlamakta, bölümler tarafından müfredatlar da yapılan değişiklikler nedeni ile uygulanan intibaklarda öğrencileri yönlendirmekte, daha iyi çalışmasına ve yetişmesine yönelik olarak öğrencilerin karşılaştığı problemlerin çözümünü sağlamak ve gerektiğinde ilgili mercilere iletilmesine yardımcı olmaktadır. Ders programlarımızda bulunan her ders için Bologna ders planları çalışmaları doğrultusunda ders öğrenme kazanımları ders öğretim elemanları tarafından belirlenerek tablolştırılmış ve Eğitim-Öğretim Bilgi Sistemi sayfasında duyurulmuştur. Ders kazanımların program çıktılarıyla uyumunun izlenmesi ve iyileştirilmesinde; başarı ölçme ve değerlendirme yöntemi (BÖDY) hedeflenen ders öğrenme çıktılarına ulaşıldığını ölçebilecek şekilde tasarlanmaktadır. Derslere ait başarı değerlendirmesinde dikkate alınacak olan kriterler (ara sınav, ödev, final sınavı vb. gibi) ve bunlara ait oranlar, dönem başında öğrencilerin öğrenci bilgi sisteminden duyurulmakta ve takibi yapılmaktadır Eğitim ve öğretim süreçlerini bütüncül olarak yönetmek üzere organizasyonel yapılanma (eğitim ve öğretim komisyonu ve bölüm içindeki koordinasyonu vb.), eğitim ve öğretim programlarının tasarlanması, yürütülmesi, değerlendirilmesi ve güncellenmesi faaliyetlerine ilişkin ilke ve esaslar, öğrenme kazanımlarının takibi ve ölçme-değerlendirme ile uyumu, tüm bu süreçlerin koordinasyonunun üst yönetim tarafından takip edilmesine yönelik açıklamalara yer verilmelidir.

Örnek Kanıtlar

- EK_3 Komisyonlar

<https://duzce.edu.tr/akademik/myo/shmyo/f540/2023-2024-komisyonlari>

- EK_30 Düzce Üniversitesi Öğrenci Danışmanlığı Yönergesi

<https://cdn.duzce.edu.tr/File/GetFile/de22cc4a-d2e4-4694-bd72-04a5c64fefc2>

B.2. Programların Yürütülmesi (Öğrenci Merkezli Öğrenme, Öğretme ve Değerlendirme)

B.2.1. Öğretim yöntem ve teknikleri

Karma eğitim model kullanılan öğretim programlarımızda yürütülen derslerin yapısına göre (teorik-uygulama) aktif öğretim yöntem ve teknikleri kullanılmaktadır. Teorik derslerde anlatım, tartışma, örnek olay inceleme gibi yöntemler ağırlıklı olarak kullanılırken, bireysel ya da grup teknikleri uygulanmaktadır. Beyin fırtınası, gösteri, drama, eğitsel oyunlar ders içeriklerine ve hedeflerine göre uygulanmaktadır. Uygulamalı dersler kapsamında laboratuvarlarımızda gösterip yaptırma yöntemi ile beceri kazanımı sağlanmaktadır. Ayrıca sınıf dışı etkinlikler kapsamında teknik geziler ve ödevler ile öğrenimler pekiştirilmektedir. Ders bilgi paketlerinde her derse yönelik öğretim yöntem ve teknikleri yer almaktadır. Ders yürütücü olacak öğretim elemanlarının (okul içi ya da okul dışı) alanında yetkin kişiler olmasına öncelik verilmektedir. Programların öğretim planları içerisinde üniversite seçmeli dersler sayesinde öğrencilerin farklı öğretim elemanlarından ders alması sağlanmaktadır. Birimimizde öğrenci merkezli eğitim modeli ve/veya aktif öğrenme konusunda öğretim üyelerinin lisansüstü yetkinliklerinin gelişmesi için ayrı bir uygulama bulunmamakla birlikte, öğretim elemanlarımızın eğitim programlarından mezun/devam ediyor olması yetkinliklerinin gelişmesine katkı sağlamaktadır. İhtiyaç halinde öğretim elemanları bu alanlar açısından desteklenmekte ve bireysel olarak bu konularda gelişim sağlanmaktadır. Üniversitemiz Dış İlişkiler Koordinatörlüğü tarafından gerçekleştirilen Erasmus Değişim Programı, Farabi Değişim Programı, Avrupa Gençlik Programları, Ulusal ve Uluslararası Projeler ve işbirlikleri altında öğrencilerimiz araştırma yetkinliği kazanma fırsatına sahiptir. Okul bünyemizde oluşturulan Uluslararası İlişkiler Komisyonumuzda öğrencisi olan her bölümümüzden bir öğretim elemanı aktif olarak çalışmaktadır. Dış İlişkiler Koordinatörlüğünden yapılan dönemlik faaliyetler ile ilgili öğrencilere bilgilendirme toplantıları yapılmaktadır. Her programımızın öğretim planında araştırma faaliyetlerine ilişkin seçmeli ders bulunmaktadır. Öğrencilerimiz bu dersi almaları konusunda özendirilmektedir. Üniversitemiz uzaktan eğitim sistemi üzerinden senkron olarak dersler işlenmektedir. Senkron işlenen derslerde ses ve görüntü paylaşımı yapılarak öğrenci-öğretim elemanı arasında etkin iletişim sağlanmaya çalışılmaktadır. Ayrıca sunuş yoluyla ele alınan derslerde öğretim elemanları tarafından ekrana sunum, video paylaşımları yapılarak öğrencilerine daha iyi öğrenme ortamı sağlanmaya çalışılmaktadır. Derslerin içeriğine göre vaka tartışmaları, problem durumları, proje ve uygulama örnekleri paylaşılmaktadır. Bununla birlikte soru cevap tekniklerinden faydalanarak öğrencilerin derslerde sadece dinleyici değil aktif katılımcı olmaları sağlanmaktadır. Öğrencilerimizin mesleki ve kişisel gelişimlerini uzaktan eğitim sürecinde de destekleyebilmek adına öğretim elemanlarımız tarafından programlarımıza ait resmi sosyal medya hesaplarında paylaşımlar yapılmaktadır. Bu hesaplarda üniversitemiz duyuruları, öğrenci etkinlikleri, üniversitemiz bünyesinde düzenlenen çevrimiçi konferans duyuruları, mesleki ve kişisel gelişimlerini destekleyen kitap ve eğitim önerileri paylaşılmaktadır. Bu yöntemle öğrencileri gelişimleri desteklenmeye çalışırken aynı zamanda öğrenciler arasında etkileşim ve kuruma ait duygusu geliştirilmeye çalışılmaktadır.

Örnek Kanıtlar

- EK_19 Düzce Üniversitesi Ön Lisans Eğitim-Öğretim Ve Sınav Yönetmeliği
<http://www.shmyo.duzce.edu.tr/Sayfa/aa2b/yonetmelikler--yonergeler>
- EK_3 Komisyonlar

- EK_31 Çocuk Gelişimi Programı Instagram Sayfası Etkinlik Öneri Paylaşım Ekranı
- EK_32 Kaynak Kitap Paylaşım Ekranı

B.2.2. Ölçme ve değerlendirme

Üniversitemiz 24 Ağustos 2011 tarih 28035 sayılı Resmi Gazetede yayınlanan Düzce Üniversitesi Önlisans Eğitim Öğretim ve Sınav Yönetmeliği'nde belirtildiği üzere sınavlar; ara sınavları, kısa sınavlar, mazeret sınavları, yarıyıl sonu sınavları, ek sınavlar, yaz okulu sonu sınavları, tek/ çift ders sınavları, muafiyet sınavları olmak üzere sekiz çeşittir. Sınavlar yazılı, sözlü ve/veya beceri temelli olarak yapılabilmektedir. Sadece sözlü yapılacak sınavlar için ilgili yönetim kurulu kararıyla komisyon oluşturulmaktadır. Meslek Yüksekokulumuzda öğrenciler, daha önce aldıkları sınavların ya da yaptıkları çalışmaların dışında bir final sınavına tabi tutulmaktadırlar. Her dönem, öğrencilere en az bir ara sınav yapılmaktadır. Ara sınavların dışında, tarih belirtilmeden küçük sınavlar (quiz) yapılabilmektedir. Meslek Yüksekokulumuz öğretim elemanları sınavlarını yönetmelik çerçevesinde yürütmektedir. Derslere ait başarı değerlendirmesinde dikkate alınacak olan kriterler (ara sınav, ödev, final sınavı vb. gibi) ve bunlara ait oranlar, dönem başında öğrencilere dağıtılan ve web sitesinde yayınlanan müfredat programlarında ve ders izlencelerinde belirtilmektedir. Ara sınav ve/veya final sınavı yapılmayacak olan dersler, ilgili bölüm başkanlıkları tarafından Yüksekokul Müdürlüğüne ve oradan da Öğrenci İşleri Daire Başkanlığı'na iletilmekte ve bu derslere ait dönem sonu başarı notları, öğrencilerin dönem boyunca yürüttükleri çalışmalara göre belirlenmektedir. Beceri temelli derslerin değerlendirilmesinde ödev ve proje olarak hazırlanan ödevlerde video kayıtları ile öğrencilerin becerileri değerlendirilmektedir. Ödev/proje olarak yapılan değerlendirmelerde öğrenciler ödevlerini akademik.duzce.edu.tr adresi üzerindeki ödevler sekmesine yüklemektedir. Ödev/proje ile değerlendirilecek derslerin sınavlarına ilişkin Çocuk Gelişimi Programımız değerlendirme kriterleri oluşturularak da sınavların geçerlik ve güvenilirliği sağlanmaya çalışılmaktadır. Sözlü mülakat ile yapılan ölçme değerlendirme süreçleri ise yine üniversitemiz uzaktan eğitim sistemi üzerinden yapılarak kayıt altına alınmaktadır. Bir öğrencinin meslek yüksekokulu diploması almaya hak kazanabilmesi için, sorumlu olduğu programdaki bütün derslerden DD (2.0) veya üzerinde not alması ve EDE/stajını başarıyla tamamlamış olması gerekir. Not döküm belgesinde bu başarıların dip not olarak yazılı koşulları tanımlıdır. Öğrencinin öğrenim süreci ile ilgili hususlar ve mezuniyeti ile ilgili tüm bilgiler üniversitemiz sayfasında yönetmelikler içerisinde yer almaktadır. Üniversitemiz 24 Ağustos 2011 tarih 28035 sayılı Resmi Gazetede yayınlanan Düzce Üniversitesi Önlisans Eğitim Öğretim ve Sınav Yönetmeliği'ne göre önlisans öğrencileri ilk defa aldıkları derslerin teorik bölümüne %70 oranında, uygulama bölümüne % 80 oranında devam etmek zorundadır. Uzaktan eğitim yolu ile yürütülen derslerde de UZEM sistemi üzerinden öğrencilerin derslere katılımları takip edilebilmektedir. Öğrencinin raporlu olduğu süre devamsızlık süresinden sayılır. Daha önce alınıp devam koşulu yerine getirilen bir dersin tekrarında devam zorunluluğunun aranıp aranmaması bölüm başkanlıklarının önerisi ile yönetim kurulunda kararlaştırılır. Öğrencilerin; bilimsel, sosyal, kültürel ve sportif etkinlikler ve karşılaşmalar sebebiyle izinli oldukları süreler bölüm başkanlığının önerisi ve ilgili yönetim kurulunun kararı ile devamsızlıktan sayılmaz. Öğrencinin devam ile ilgili diğer koşulları sağlamadığı dersin sınavına girmesi halinde aldığı not iptal edilir. Sağlık, doğal afet, çevrim içi sınavlarda teknik nedenler ve ilgili yönetim kurulunca kabul edilen diğer mazeretleri nedeniyle bir dersin ara sınavına giremeyen öğrenciler; mazeretlerinin kabul edilebilmesi için aldıkları sağlık

raporlarını veya diğer mazeret belgelerini, elden, posta ve e-posta ile yükseköğretim sekreterliğine teslim etmek zorundadırlar. Rapor veya diğer mazeret belgeleri yapılacak olan ilk yönetim kurulunda karara bağlanır. Mazeret ve tek/çift ders sınavlarına girmeyen öğrencilere yeni bir mazeret sınavı yapılmaz. Ancak, yarıyıl sonu sınavları süresinde Üniversitemiz veya Ülkemizi çeşitli etkinliklerde temsil eden öğrenciler; belgelemek koşulu ile başvurusunu elden üç gün içerisinde, posta ile bir hafta içerisinde meslek yükseköğretim sekreterliğine teslim etmek zorundadırlar. Bu durumdaki öğrencilerin talepleri ilgili yönetim kurulunda karara bağlanır. Tutuklu öğrencilere tutukluluk hallerinin sona ermesinden sonra sınav hakkı verilir. Meslek Yükseköğretimimizde öğrencilerin ders uygulamaları ve stajları kapsamında bulunacakları kurum dışı deneyim olanakları edinmeleri planlanan kurumlar Bölüm Kurulu kararları ile belirlenmekte ve kurum yöneticileri ile bölüm başkanları veya öğretim elemanları düzeyinde görüşmeler yapılmaktadır. Bu görüşmeler sonucunda eğitim-öğretim dönemi içinde beklentilerimiz karşılıklı olarak görüşülmektedir. Öğrencilerin uygulama başarılarının değerlendirmelerinde uygulama yaptıkları kurumda ki sorumlu personelin değerlendirmeleri de göz önünde bulundurulmaktadır. Staj işlemlerinin uygulanması T.C. Düzce Üniversitesi Önlisans Eğitim Öğretim Staj Yönergesi doğrultusunda yürütülmektedir. Bölüm öğretim elemanlarından oluşturulan staj eğitim uygulama kurulu organizasyon şemamızda bir müdür yardımcımıza bağlı olarak yılda bir defa olmak üzere toplantılar yaparak yaz stajı uygulamasını planlamaktadır. Uygulamalı dersleri ve staj kapsamında kurumlardaki kişiler tarafından takip edilmesi gereken formlar işyerlerine sunulmaktadır. Süreç şemaları okul web sayfasında öğrencilere duyurulmaktadır. Staja yönelik yüz yüze öğrenci bilgilendirme toplantıları yapılmaktadır. Staj sonunda öğrencilerin staj değerlendirmeleri bölüm öğretim elemanları tarafından sözlü olarak yüz yüze yapılmaktadır.

Örnek Kanıtlar

- EK_19 Düzce Üniversitesi Ön Lisans Eğitim-Öğretim Ve Sınav Yönetmeliği
<http://www.shmyo.duzce.edu.tr/Sayfa/aa2b/yonetmelikler--yonergeler>
- EK_22 Düzce Üniversitesi Eğitim Öğretim Bilgi Sistemi (Bologna)
<https://ebs.duzce.edu.tr/>
- EK_33 Düzce Üniversitesi UZEM Sınav Sistemi
<http://www.uzem.duzce.edu.tr/Sayfa/f552/sinav-sistemine-giris>
- EK_34 Düzce Üniversitesi Akademik Personel Bilgi Bankası
<http://akademikpersonel.duzce.edu.tr/>
- EK_35 Çocuk Gelişimi Okul Öncesi Kurumlarında Uygulama Değerlendirme Kriter Çizelgesi
- EK_36 Ders Katılım Listesi (UZEM Sistemi)
- EK_37 Meslek Yüksek Okulu Yönetim Kurulu Kararı (Mazeret sınavı kararı)
- EK_38 Düzce Üniversitesi Ön Lisans Staj Yönergesi
<https://duzce.edu.tr/df48/yonetmelik-ve-yonergeler>
- EK_39 Uygulama Değerlendirme Dosyası
- EK_40 MYO Web Sayfası Yaz Stajı Süreç Şeması
<https://duzce.edu.tr/akademik/myo/shmyo/74F8/staj>

B.3. Öğrenme Kaynakları ve Akademik Destek Hizmetleri

B.3.1. Öğrenme ortam ve kaynakları

Yüksekokulumuzun 2022-2023 bahar döneminde halihazırda kendine ait bir binası bulunmadığı için üniversitemiz öğrenci işleri daire başkanlığı tarafından önerilen sınıflarda dersler işlenmiştir. Bu sınıflar üniversitemizin müsaitlik durumuna göre değişiklik gösterebilmektedir. Ayrıca Yüksekokulumuz bünyesinde yer alan İlk ve Acil Yardım Programı ile Yaşlı Bakımı Programlarına Orman Fakültesi binasında tahsis edilmiş 2 adet laboratuvar bulunmaktadır. Çocuk Gelişimi Programımız için ise materyal deposu bulunmaktadır. Öğretim elemanlarımız uygulamalı dersler bağlamında ihtiyaç duyduklarında bu laboratuvarlarda ders uygulamalarını gerçekleştirebilmektedirler. Meslek Yüksekokulumuza 2023-2024 Eğitim Öğretim Yılı başlangıcı itibarı ile Sağlık Bilimleri Fakültesi yeni binasında altı (6) adet amfi sınıf, bir (1) adet Yaşlı Bakım, bir (1) adet İlk ve Acil Yardım ve bir (1) adet Çocuk Gelişimi laboratuvarı tahsisi sağlanmıştır.

Örnek Kanıtlar

- EK_41 Laboratuvarlara Ait Fotoğraflar

B.3.2. Akademik destek hizmetleri

Bölüm/Program başkanlığınca kaydını yaptıran her öğrenci için ilgili bölümün öğretim elemanları arasından bir akademik danışman atanmaktadır. Akademik danışmanlar, danışmanlık hizmetlerini rektörlükçe belirlenen esaslar ve ilgili mevzuat hükümlerine göre yürütmektedir. Bu yönergeye göre danışman eğitim öğretim hayatı boyunca öğrencinin başarı durumunu ve gelişimini izlemekte, öğretim programları çerçevesinde öğrencinin alması gereken zorunlu ve seçmeli derslerle ilgili olarak öğrenciye önerilerde bulunmakta, öğrenciyi yönlendirmekte, mezuniyet için gerekli olan zorunlu ve seçmeli dersleri eksiksiz olarak ilgili yönetmelik çerçevesinde almasını sağlamakta, bölümler tarafından müfredatlarda yapılan değişiklikler nedeni ile uygulanan intibaklarda öğrencileri yönlendirmekte, daha iyi çalışmasına ve yetişmesine yönelik olarak öğrencilerin karşılaştığı problemlerin çözümünü sağlamakta ve gerektiğinde ilgili mercilere iletilmesine yardımcı olmaktadır. Karma eğitimde her öğretim elemanın oda kapısında okul web sayfasında danışmanlık saatlerini gösteren çizelgeler bulunmaktadır. Uzaktan eğitim modelinde danışmanlık hizmetleri e-posta, mesaj yolu ile gerçekleştirilmektedir. Çocuk gelişimi programımızın online danışmanlık saati uygulaması bulunmaktadır. Ayrıca SHMYO tarafından oluşturulan öğrenci danışmanlık formu danışman öğretim elemanı tarafından doldurularak öğrencilerin eğitimi süresince takip edilerek güncellenmektedir.

Örnek Kanıtlar

- EK_30 D.Ü. Önlisans/Lisans Eğitimi-Öğretimi Öğrenci Danışmanlığı Yönergesi
<https://duzce.edu.tr/df48/yonetmelik-ve-yonergeler>
- EK_29 Öğrenci Danışmanlık Saati Duyuru Ekranı
- EK_42 SHMYO Öğrenci Danışmanlık Formu

B.3.4. Dezavantajlı gruplar

Meslek yüksekokulumuzda engelli öğrencilerimize yönelik yürütülen çalışmalar

üniversitemiz engelli öğrenci birimi yönergesi doğrultusunda yürütülmektedir. Engelli öğrencilerimize üniversitemiz engelli öğrenci hizmetleri hakkında bilgi vererek, gerekli desteği alabilmeleri için birime yönlendirme yapılmaktadır. Engelli öğrencilerin akademik danışmanları bilgilendirilmekte ve ilgili ders öğretim elemanları ile görüşülerek öğrencilerin gereksinimlerine uygun koşulların sağlanmasına özen gösterilmektedir. Kısmi zamanlı öğrenci çalıştırarak dezavantajlı öğrencilerimize destek oluyoruz. Ayrıca üniversitemiz bünyesindeki tüm burs başvuru duyuruları aktif olarak web sitemiz ve öğrenci gruplarında paylaşılmaktadır.

Örnek Kanıtlar

- EK_43 Düzce Üniversitesi Engelli Öğrenci Birimi Yönergesi <https://duzce.edu.tr/df48/yonetmelik-ve-onergeler>
- EK_44 Kısmi Zamanlı Öğrenci Başvurusu <https://duzce.edu.tr/idari/sks/c51f/kismi-zamanli-ogrenci-basvurulari>

B.4. Öğretim Kadrosu

B.4.1. Atama, yükseltme ve görevlendirme kriterleri

Yüksekokulumuz öğretim üyesi kadrosuna alım ve atamalar Düzce Üniversitesi Öğretim Üyeliğine Yükseltme ve Atama Ek Koşullarına uygun olarak yapılmaktadır. Öğretim görevlisi kadrosuna yapılacak atamalarda Öğretim Üyesi Dışındaki Öğretim Elemanı Kadrolarına Yapılacak Atamalarda Uygulanacak Merkezi Sınav İle Giriş Sınavlarına İlişkin Usul Ve Esaslar Hakkında Yönetmelik maddeleri esas alınmaktadır. Öğretim görevlisi alım/atamalarda personelin gerekli yetkinliğe sahip olup olmadığını bireyin sahip olduğu mezuniyet alanına, kendisini geliştirmek için katılmış olduğu kurs, sertifika programı vb. belgelere, çalışma tecrübesine ve işe alımlarda ilgili mevzuata göre yapılan sınavlardaki puanlarına göre değerlendirilmektedir. Kuruma dışarıdan ders vermek üzere öğretim elemanı seçimi ve davet edilme usulleri 2547 Sayılı Yükseköğretim Kanunu'nun 31 inci, 33 üncü, 39 uncu ve 40 ıncı maddeleri ile Yükseköğretim Kurulunun Yürütme Kurulu kararları doğrultusunda yürütülmektedir. 2547 sayılı Kanun'un 31 inci veya 40 ıncı maddenin (a), (c) ve (d) fıkralarına göre bölüm/üniversite dışından bir öğretim elemanının görevlendirilmesinin yapılması ve görevlendirilmenin zorunluluğunu içeren Bölüm Başkanlığı toplantı tutanağı Yüksekokul Yönetim Kuruluna sunulur. Meslek Yüksekokul Yönetim Kurulu kararının ardından Rektörlüğün onayı ile gerçekleştirilir. Görevlendirmeler sonucunda öğretim elemanlarının zorunlu ders yükünün tamamlanıp tamamlanmadığının kontrolü ve/veya ilgili öğretim elemanlarına ek ders ücreti ödemesinin yapılması için alınan Yüksekokul Yönetim Kurulu Kararı gerekli belgelerle birlikte rektörlüğe iletilmektedir. Eğitim-öğretim sürecini etkin bir şekilde yürütebilmek üzere Meslek Yüksekokulumuzun akademik kadrosu çok yeterli olmamakla birlikte kadro genişletme çalışmaları devam etmektedir. Meslek Yüksekokulumuz bünyesinde bir (1) öğretim üyesi ve altı (7) öğretim görevlisi bulunmaktadır. Öğretim görevlilerimizden bir (1) tanesi doktora eğitimini tamamlamıştır, beş (6) öğretim görevlisi doktora eğitimine devam etmektedir. Öğretim elemanlarımızın hepsi sorumlu oldukları derslerle ilgili alan deneyimlerine ve uzmanlıklara sahiptir. Dönem ders planlamaları için yapılan Bölüm Kurulu Toplantılarında öğretim elemanlarının uzmanlık alanlarına dikkat edilerek ve öğretim elemanının görüşü dikkate alınarak ders planlamaları yapılmaktadır.

Örnek Kanıtlar

- EK_45 Düzce Üniversitesi Öğretim Üyeliğine Yükseltme ve Atama Yönetmeliği
<https://duzce.edu.tr/idari/personel/5a39/yonetmelikler>
- EK_46 Öğretim Üyesi Dışındaki Öğretim Elemanı Kadrolarına Yapılacak Atamalarda Uygulanacak Merkezi Sınav İle Giriş Sınavlarına İlişkin Usul Ve Esaslar Hakkında Yönetmelik
<https://duzce.edu.tr/idari/personel/5a39/yonetmelikler>
- EK_47 Birim Dışı Ders Görevlendirme İş Akış Şeması
<https://cdn.duzce.edu.tr/File/GetFile/ef6c1fc3-fb6f-4d34-a39a-eb9e6e508937>

B.4.2. Öğretim yetkinlikleri ve gelişimi

Meslek Yüksekokulumuzun kendi bünyesinde Eğitimcilerin Eğitimi Programı bulunmamaktadır. Ancak üniversitemiz tarafından yürütülen Eğitimcilerin Eğitimi Programı'na göreve yeni başlayan ya da katılmak isteyen öğretim elemanlarımız desteklenerek, güncel eğitim öğretim yaklaşımlarından faydalanmaktadır. 2022-2023 ve 2023-2024 eğitim öğretim yılında bu program yapılmamıştır. Meslek Yüksekokulumuzda öğretim elemanlarına eğitim-öğretim süreçlerini aksatmayacak şekilde lisansüstü eğitim fırsatı verilmektedir. Ayrıca öğretim elemanları üniversitemiz Bilimsel Etkinliklere Katılım Desteği Esasları doğrultusunda 2547 sayılı kanunun 39. maddesi gereğince başvuru yaptıkları takdirde üniversitemiz Yönetim Kurulu kararı ile yurt dışı etkinliklere katılma konusunda desteklenmektedir. 2547 sayılı kanunun 39. Maddesi gereğince yurt içi bilimsel etkinliklere katılım başvuruları gerçekleştirilmektedir. 2022-2023 yılında Covid-19 salgını nedeniyle akademik personelimiz online olarak bilimsel etkinliklere katılmışlardır. 2023- 2024 yılında ise akademik personelimiz hem yüz yüze hem online olarak bilimsel etkinliklere katılım sağlamışlardır. Öğretim görevlilerimizin eğitim- öğretim performans takipleri için iki yılda bir yapılan yeniden atamalar kapsamında formatları Rektörlük tarafından hazırlanmış faaliyet raporu istenmektedir. Ayrıca her mali yıl sonunda birim faaliyet raporuna işlenmek amacıyla öğretim elemanlarının yaptığı bilimsel etkinlikler ve çalışmalara yönelik bilgiler istenmektedir. Ayrıca öğretim üyesi kadrosundaki öğretim elemanlarımızın yıl içerisinde yapmış oldukları bilimsel çalışmalarını Strateji Geliştirme Daire Başkanlığı Yönetim Bilgi Sistemine altı aylık iki periyot halinde işlenmektedir.

Örnek Kanıtlar

- EK_48 Öğretim Süreçleri Toplantı Çağrısı
 - EK_49 Yeniden Atamaya İlişkin Yazı (Öğr. Gör.)
 - EK_50 Akademik Personel Bilimsel Çalışma Takip Çizelgesi
 - EK_51 Yönetim Bilgi Sistemi Veri Girişi
- <http://stratejiuygulama.duzce.edu.tr/Login/Index>

C.ARAŞTIRMA VE GELİŞTİRME

C.1. Araştırma Süreçlerinin Yönetimi ve Araştırma Kaynakları

C.1.1. Araştırma süreçlerinin yönetimi

Araştırma yönetim ekibimiz bulunmamaktadır. Yapılan bireysel araştırmalarda üniversitemiz imkanlarından yararlanılmaktadır. Üniversitemiz kuruluş yıldönümü etkinliklerinde yayın, patent vb. alanlarda verilen teşvik ödülleri ve hem akademik hem de idari personel için iyileştirme süreçleri sonucundaki ödüllendirme mekanizmaları motivasyon kaynağıdır.

C.2. Araştırma Süreçlerinin Yönetimi ve Araştırma Kaynakları

C.2.1. Araştırma Yetkinliği, İş birlikleri ve Destekler

Kurumumuz araştırma stratejisinin bir parçası olarak kurumlar arası araştırma faaliyetlerini desteklemektedir ve bu kapsamda öğretim elemanları bilimsel toplantılara katılma konusunda teşvik edilmektedir. Eğitim-öğretim ve araştırma imkânları, proje çalışmaları, bilimsel yayınlara ait destek hizmetler, alana ilişkin paydaş işbirlikleri ile araştırma kadrosunun geliştirilmesi ve iyileştirilmesine çalışılmaktadır.

Öğretim elemanlarına mesleki gelişimleri (doktora eğitimi/ kurs) ya da çalışmalarını (araştırma izni) yürütebilmeleri adına gerekli şartların sağlanması durumunda izin verilmektedir. Yıl içerisinde akademik stratejiler çerçevesinde araştırılacak konu başlıkları ve araştırmacıların hedefleri paylaşılarak fikir alışverişi yapılmaktadır. Araştırma sonuçları üniversite, il düzeyinde, ulusal, uluslararası alanla paylaşılmakta ve gereksinimler doğrultusunda eğitim danışmanlık çalışmaları gerçekleştirilmektedir.

Meslek Yüksek Okulumuzda Yaşlı Bakım programında bir, İlk ve Acil Yardım programında bir olmak üzere doktora derecesine sahip toplam iki öğretim elemanı bulunmaktadır.

Çocuk Gelişimi Programında görev yapmakta olan bir öğretim elemanımız, İlk ve Acil Yardım programımızda görev yapmakta olan üç öğretim elemanımız ve Yaşlı Bakım programımızda görevli iki öğretim elemanımız doktora eğitimlerine devam etmektedir. Üniversitemiz bünyesinde gerçekleşen eğitim, çalıştay vb. eğitimlere öğretim elemanlarının katılımı sağlanmaya çalışılmaktadır.

Örnek Kanıtlar

- EK-52 Meslek Yüksekokulu Yönetim Kurulu Kararı (doktora izni)
- EK-53 Akademik Personel Eğitim Durumu

C.3. Araştırma Performansı

C.3.1. Araştırma performansının izlenmesi ve değerlendirilmesi

Kurum araştırma faaliyetleri yıllık bazda birim faaliyet raporları şeklinde izlenir, değerlendirilir, periyodik bir mekanizma olmaksızın dış paydaş görüşleri alınır.

Örnek Kanıtlar

C.3.2. Öğretim elemanı/araştırmacı performansının değerlendirilmesi

Öğretim elemanlarının altı (6) aylık periyodlar halinde bilimsel araştırmalara ve projelere yönelik performans çizelgelerini doldurarak rapor haline getirip kuruma sunmaları istenmekte ve kurum tarafından buna yönelik değerlendirmeler yapılmaktadır. Elde edilen veriler her yıl birim faaliyet raporunda sunulmaktadır. İyileştirmeye yönelik öğretim elemanları ile toplantılar yapılmakta ve öğretim elemanları yönlendirilmektedir. Araştırma faaliyetlerine yönelik olarak yapılan değerlendirmelerin sonuçlarının yayınlanmasına dair

süreçler birimimizde görev alan öğretim elemanları tarafından gerçekleştirilmekte ve bilimsel etkinlikler ve projeler yayımlandıktan sonra takip edilmekte ve akademik teşvik bünyesinde arşivlenmektedir. Bir öğretim elemanımız 2023 Akademik Teşvikten yararlanmışır.

Örnek Kanıtlar

- EK_50 Akademik Personel Bilimsel Çalışma Takip Çizelgesi
- EK_51 Yönetim Bilgi Sistemi Veri Girişi
<http://stratejiuygulama.duzce.edu.tr/Login/Index>

D.TOPLUMSAL KATKI

D.1. Toplumsal Katkı Süreçlerinin Yönetimi ve Toplumsal Katkı Kaynakları

D.1.1. Toplumsal katkı süreçlerinin yönetimi

Meslek Yüksek Okulumuzda öncelikli hedefi; mesleki donanımı yüksek olduğu kadar toplumsal duyarlılığı ve farkındalığı yüksek, içinde bulunduğu topluma katkı sağlayan, sorunların çözümünün parçası olabilen nitelikli vatandaşlar yetiştirmektir. Bu amaçla kurumumuz bünyesinde çeşitli sosyal sorumluluk projeleri, etkinlikleri gerçekleştirilmektedir. Ayrıca toplumsal katkı hizmetlerinin sürekliliğinin sağlanması amacı ile öğretim programlarında düzenlemeler yapılmıştır. Çocuk Gelişimi Programımız öğretim elemanları mesleki bilgilendirme ve bölüm tanıtımı amacı ile Düzce Zübeyde Hanım Mesleki ve Teknik Anadolu Lisesi okul idaresi daveti ile ilgili okulun öğrencileri ile bir araya gelerek bir söyleşi düzenlenmiştir. Çocuk Gelişimi Programı öğrencileri ile birlikte gidilen bu programda lise ve üniversite öğrencileri arasında iletişim ve etkileşim sağlanarak sosyal ve akademik aktarım sağlanmıştır. Düzce’de buluna anaokulu ve özel eğitim anaokulu öğrenci ve öğretmenlerine Düzce Üniversitesi konferans salonunda müzikli ve kostümlü oyun gösterileri gerçekleştirilmiş ve eğitici materyal sergisi ile okullara destek sağlanmıştır.

Örnek Kanıtlar

- EK_54 Etkinlik Bilgisi

<https://duzce.edu.tr/akademik/myo/shmyo/duyurular/598f0a9f-93b1-422c-8d8b-1251c2f3438c>

01.01.2023 – 31.12.2023 KURUM İÇ DEĞERLENDİRME RAPORU EKLERİ

- Ek_1 MYO Yönetim Kurulu
<https://duzce.edu.tr/akademik/myo/shmyo/3f0e/myo-yonetm-kurulu>
- Ek_2 Staj Eğitimi Uygulama Kurulu
<https://duzce.edu.tr/akademik/myo/shmyo/1cbe/myo-staj-kurullar>
- Ek_3 Komisyonlar
<https://duzce.edu.tr/akademik/myo/shmyo/f540/2023-2024-komisyonlari>
- Ek_4 2022 Yılı İç değerlendirme Sonuçları
- Ek_5 Akademik Personel Memnuniyet Anketi
<https://cdn.duzce.edu.tr/File/GetFile/2ba52112-4be4-4eca-af7-cbcb3d452001>
- Ek_6 İdari Personel Memnuniyet Anketi
<https://cdn.duzce.edu.tr/File/GetFile/2ba52112-4be4-4eca-af7-cbcb3d452001>
- Ek_7 Öğrenci Memnuniyet Anketi
<https://cdn.duzce.edu.tr/File/GetFile/2ba52112-4be4-4eca-af7-cbcb3d452001>
- Ek_8 Dış Paydaş Anketi
<https://anket.duzce.edu.tr/SurekliIyilestirme/DisPaydasAnketleri/DisPaydasAnketi>
- Ek_9 Birim web sayfası <https://duzce.edu.tr/akademik/myo/shmyo>
- Ek_10 Misyon ve vizyon
<https://duzce.edu.tr/akademik/myo/shmyo/b5e4/mسیون-vzyon>
- Ek_11 Düzce Üniversitesi SHMYO Dış Paydaş Memnuniyet Anketi
<https://duzce.edu.tr/akademik/myo/shmyo/77f3/dis-paydas-raporlari>
- Ek_12 Görüşme Formları
- Ek_13 Oryantasyon Programı 2023-2024
<https://duzce.edu.tr/akademik/myo/shmyo//duyuru/2b0e/2023-2024-oryantasyon-egtm-program>
- Ek_14 İdari personel görev dağılım çizelgesi
<https://duzce.edu.tr/akademik/myo/shmyo/34d7/dar-personel-gorev-daglm>
- Ek_15 Düzeltici Önleyici Faaliyetler Formu
<https://duzce.edu.tr/akademik/myo/shmyo/9430/formlar-dilekceler>
- Ek_16 Öğrenci İşleri Personeli ve Bölüm Temsilcilerinin Bulunduğu WhatsApp İletişim Grubu
- Ek_17 Düzce Üniversitesi Mezun Bilgi sistemi
<http://www.mbs.duzce.edu.tr/AnaSayfa.aspx>
- Ek_18 Düzce Üniversitesi 2020-2024 Stratejik Planı
<https://duzce.edu.tr/idari/strateji/b483/stratejik-plan>
- Ek_19 Düzce Üniversitesi Ön Lisans Eğitim-Öğretim Ve Sınav Yönetmeliği
<http://www.shmyo.duzce.edu.tr/Sayfa/aa2b/yonetmelikler--yonergeler>
- Ek_20 Anket Sonuçları
<http://shmyo.duzce.edu.tr/Sayfa/c93e/kurumsal>
- Ek_22 Düzce Üniversitesi Eğitim Öğretim Bilgi Sistemi (Bologna)
<https://ebs.duzce.edu.tr/>
- Ek_23 Müfredat Değişim Tutanağı Örneği
- Ek_24 Kariyer Planlama Dersi Üst Yazısı
- Ek_25 Eğitim Komisyonu Yıllık Raporu

- Ek_26 Düzce Üniversitesi Ders Muafiyeti ve İntibak İşlemleri Uygulama Esasları Yönergesi
<http://www.shmyo.duzce.edu.tr/Sayfa/aa2b/yonetmelikler--yonergeler>
- Ek_27 İntibak Komisyon Kararı Örneği
- Ek_28 Meslek Yüksek Okulu Yönetim Kurulu Kararı (İntibak işlemleri)
- Ek_29 Öğrenci Danışmanlık Saati Duyuru Ekranı
- Ek_30 Düzce Üniversitesi Öğrenci Danışmanlığı Yönergesi
<https://duzce.edu.tr/df48/yonetmelik-ve-yonergeler>
- Ek_31 Çocuk Gelişimi Programı Instagram Sayfası Etkinlik Öneri Paylaşım Ekranı
- Ek_32 Kaynak Kitap Paylaşım Ekranı
- Ek_33 Düzce Üniversitesi UZEM Sınav Sistemi
<http://www.uzem.duzce.edu.tr/Sayfa/f552/sinav-sistemine-giris>
- Ek_34 Düzce Üniversitesi Akademik Personel Bilgi Bankası
<http://akademikpersonel.duzce.edu.tr/>
- Ek_35 Çocuk Gelişimi Okul Öncesi Kurumlarında Uygulama Değerlendirme Kriter Çizelgesi
- Ek_36 Ders Katılım Listesi (UZEM Sistemi)
- Ek_37 Meslek Yüksek Okulu Yönetim Kurulu Kararı (Mazeret sınavı kararlı)
- Ek_38 Düzce Üniversitesi Ön Lisans Staj Yönergesi
<https://duzce.edu.tr/df48/yonetmelik-ve-yonergeler>
- Ek_39 Uygulama Değerlendirme Dosyası
- Ek_40 MYO Web Sayfası Yaz Stajı Süreç Şeması
<dea9e740-640d-497f-a50a-fa86fb25c67e> (duzce.edu.tr)
- Ek_41 Laboratuvarlara Ait Fotoğraflar
<https://cdn.duzce.edu.tr/File/GetFile/1bd973da-3c6e-48fa-84a7-96c4b355a5aa>
- Ek_42 SHMYO Öğrenci Danışmanlık Formu
- Ek_43 Düzce Üniversitesi Engelli Öğrenci Birimi Yönergesi
<https://duzce.edu.tr/df48/yonetmelik-ve-yonergeler>
- Ek_44 Kısmi Zamanlı Öğrenci Başvurusu
<https://duzce.edu.tr/idari/sks/c51f/kismi-zamanli-ogrenci-basvurulari>
- Ek_45 Düzce Üniversitesi Öğretim Üyeliğine Yükseltme ve Atama Yönetmeliği
<https://duzce.edu.tr/idari/personel/5a39/yonetmelikler>
- Ek_46 Öğretim Üyesi Dışındaki Öğretim Elemanı Kadrolarına Yapılacak Atamalarda Uygulanacak Merkezi Sınav İle Giriş Sınavlarına İlişkin Usul Ve Esaslar Hakkında Yönetmelik
<https://duzce.edu.tr/idari/personel/5a39/yonetmelikler>
- Ek_47 Birim Dışı Ders Görevlendirme İş Akış Şeması
<https://cdn.duzce.edu.tr/File/GetFile/ef6c1fc3-fb6f-4d34-a39a-eb9e6e508937>
- Ek_48 Öğretim Süreçleri Toplantı Çağrısı
- Ek_49 Yeniden Atamaya İlişkin Yazı (Öğr. Gör.)
- Ek_50 Akademik Personel Bilimsel Çalışma Takip Çizelgesi

- Ek_51 Yönetim Bilgi Sistemi Veri Giriş <http://stratejiuygulama.duzce.edu.tr/Login/Index>
- Ek-52 Meslek Yüksekokulu Yönetim Kurulu Kararı (doktora izni)
- Ek-53 Akademik Personel Eğitim Durumu
- EK_54 Etkinlik Bilgisi <https://duzce.edu.tr/duyuru/1971/universitemiz-cocuklar-gulsun-diye-muzikli-gosteri-ve-cocuk-gelisimi-materyal-sergisi-gerceklestirdi>