



**DÜZCE ÜNİVERSİTESİ**  
LİSANSÜSTÜ EĞİTİM ENSTİTÜSÜ

**DÜZCE ÜNİVERSİTESİ**  
**LİSANSÜSTÜ EĞİTİM ENSTİTÜSÜ**

**BİRİM İÇ DEĞERLENDİRME RAPORU**

**01.01.2023-31.12.2023**

## İçindekiler

Özet.....	- 4 -
A.LİDERLİK, YÖNETİŞİM ve KALİTE.....	- 4 -
A.1. Liderlik ve Kalite .....	- 5 -
A.1.1. Yönetişim modeli ve idari yapı.....	- 5 -
A.1.2. Liderlik.....	- 7 -
A.1.3. Kurumsal dönüşüm kapasitesi .....	- 7 -
A.1.4. İç kalite güvencesi mekanizmaları.....	- 7 -
A.1.5. Kamuoyunu bilgilendirme ve hesap verebilirlik.....	- 8 -
A.2. Misyon ve Stratejik Amaçlar .....	- 8 -
A.2.1. Misyon, vizyon ve politikalar .....	- 8 -
A.2.2. Stratejik amaç ve hedefler .....	- 9 -
A.2.3. Performans Yönetimi .....	- 10 -
A.3. Yönetim Sistemleri .....	- 10 -
A.3.1. Bilgi yönetim sistemi.....	- 10 -
A.3.2. İnsan kaynakları yönetimi.....	- 10 -
A.3.3. Süreç yönetimi .....	- 11 -
A.4. Paydaş Katılımı .....	- 11 -
A.4.1. İç ve dış paydaş katılımı .....	- 11 -
A.4.2. Öğrenci geri bildirimleri .....	- 12 -
A.4.3. Mezun ilişkileri yönetimi .....	- 12 -
A.5. Uluslararasılaşma .....	- 12 -
A.5.1. Uluslararasılaşma süreçlerinin yönetimi .....	- 12 -
A.5.2. Uluslararasılaşma kaynakları .....	- 13 -
A.5.3. Uluslararasılaşma performansı.....	- 13 -
B. EĞİTİM ÖĞRETİM .....	- 13 -
B.1. Program Tasarımı, Değerlendirmesi ve Güncellenmesi .....	- 13 -
B.1.1. Programların tasarımı ve onayı .....	- 13 -
B.1.2. Programın ders dağılım dengesi.....	- 14 -
B.1.3. Ders kazanımlarının program çıktılarıyla uyumu .....	- 14 -

B.1.4. Öğrenci iş yüküne dayalı ders tasarımı .....	14 -
B.1.5. Programların izlenmesi, değerlendirilmesi ve güncellenmesi.....	15 -
B.2. Programların Yürütülmesi (Öğrenci Merkezli Öğrenme, Öğretme ve Değerlendirme) .....	15 -
B.2.1. Öğrenci kabulü, önceki öğrenmenin tanınması ve kredilendirilmesi .....	15 -
B.2.2. Yeterliliklerin sertifikalandırılması ve diploma.....	15 -
B.3. Öğrenme Kaynakları ve Akademik Destek Hizmetleri .....	16 -
B.3.1. Öğretim yöntem ve teknikleri.....	16 -
B.3.2. Akademik destek hizmetleri.....	16 -
B.3.3. Tesis ve altyapılar .....	16 -
B.3.4. Dezavantajlı gruplar .....	17 -
B.4. Öğretim Kadrosu .....	17 -
B.4.1. Öğretim yetkinlikleri ve gelişimi .....	17 -
C.ARAŞTIRMA VE GELİŞTİRME.....	17 -
C.1. Araştırma Süreçlerinin Yönetimi ve Araştırma Kaynakları.....	17 -
C.1.1. Araştırma süreçlerinin yönetimi.....	17 -
C.1.2. İç ve dış kaynaklar .....	18 -
C.1.3. Doktora programları ve doktora sonrası imkânlar .....	18 -
C.2. Araştırma Yetkinliği, İş birlikleri ve Destekle .....	18 -
C.2.1. Araştırma yetkinlikleri ve gelişimi.....	18 -
C.2.2. Ulusal ve uluslararası ortak programlar ve ortak araştırma birimleri .....	19 -
C.3. Araştırma Performansı.....	19 -
C.3.1. Araştırma performansının izlenmesi ve değerlendirilmesi .....	19 -
C.3.2. Öğretim elemanı/araştırmacı performansının değerlendirilmesi .....	19 -
D.TOPLUMSAL KATKI.....	19 -
D.1. Toplumsal Katkı Süreçlerinin Yönetimi ve Toplumsal Katkı Kaynakları.....	19 -
D.1.1. Toplumsal katkı süreçlerinin yönetimi.....	19 -
D.1.2. Kaynaklar.....	20 -
D.2. Toplumsal Katkı Performansı .....	21 -
D.2.1.Toplumsal katkı performansının izlenmesi ve değerlendirilmesi .....	21 -

## Özet

Bu rapor, Enstitümüzün kalite güvencesi ve iyileştirme süreçlerine katkıda bulunmak amacıyla hazırlanmıştır. Rapor, Enstitümüzün liderlik, yönetim, kalite, misyon, stratejik amaçlar, yönetim sistemleri, paydaş katılımı, uluslararasılaşma, eğitim öğretim, araştırma ve geliştirme, toplumsal katkı gibi konularda nasıl değerlendirildiğini anlatmaktadır. Raporun sonucunda, Enstitümüzün güçlü ve geliştirilmesi gereken yönleri belirlenmekte ve iyileştirme önerileri sunulmaktadır. Rapor, kalite standartlarına uyumunu ve sürekli gelişimini sağlamak için bir rehber niteliği taşımaktadır.

## A.LİDERLİK, YÖNETİŞİM ve KALİTE

**KURUM HAKKINDA BİLGİLER** : 29.06.2021 tarih ve 31526 sayılı Resmi Gazetede yayımlanarak yürürlüğe giren 4180 sayılı Cumhurbaşkanlığı Kararı ile Düzce Üniversitesi Lisansüstü Eğitim Enstitüsü kurulmuştur.

### İletişim Bilgileri

**Kalite Komisyonu Başkanı** : Doç. Dr. Pınar GÜLTEKİN  
**Kalite Komisyonu Başkanı E-posta** : [pinargultekin@duzce.edu.tr](mailto:pinargultekin@duzce.edu.tr)  
**Kalite Komisyonu Başkanı Telefon** : +90 (380) 542 14 37 - 1553  
**Adres** : Rektörlük Binası Kat:3

**Tarihsel Gelişim (Kurum Hakkında)** : 17 Mart 2006 tarih ve 26111 sayılı Resmi Gazete'de yayınlanan 5467 sayılı yasa ile Düzce Üniversitesi kurulduktan sonra 23.08.2007 tarihinden itibaren Düzce Üniversitesi bünyesinde yer alan Sosyal Bilimler Enstitüsü, 2547 sayılı Yükseköğretim Yasasının 19. maddesi gereğince 18.01.2007 tarihinde Eğitim-Öğretime başlayan Sağlık Bilimleri Enstitüsü, 17/03/2006 tarihinde kurulmuş olan Fen Bilimleri Enstitüsü ve 01.11.2016 tarihli Resmi Gazete'de yer alan Bakanlar Kurulu Kararı ile kurulmuş olan Güzel Sanatlar Enstitüsü 29.06.2021 tarih ve 31526 sayılı Resmi Gazetede yayımlanarak yürürlüğe giren 4180 sayılı Cumhurbaşkanlığı Kararı ile kapatılmış Düzce Üniversitesi Lisansüstü Eğitim Enstitüsü kurulmuştur.

**Misyon** : Düzce Üniversitesi misyonu; Katma değeri yüksek uluslararası bilimsel çalışmalarıyla çevre ve sağlık teknolojileri alanında öncü; nitelikli eğitimi ve ürettiği evrensel değerlerle bölgenin sosyal ve ekonomik kalkınmasına öncülük eden yükseköğretim kurumu olmaktır. Üniversitemiz misyonu çerçevesinde Lisansüstü Enstitümüz misyonu; üniversitemizin topluma sunduğu eğitim ve araştırma hizmetlerini lisansüstü programları aracılığı ile genişletmek, yenilikçi lisansüstü programları hazırlamak ve sürdürmek, programların kalitesini ve yüksek standartlarını sağlamak,

ulusal ve uluslararası düzeyde bilgi ve beceriye sahip, bilim insanı, uzman ve uygulayıcıları yetiştirmektedir.

**Vizyon** : Düzce Üniversitesi; çağdaş ve demokratik bir üniversite olarak; değişim ve gelişime açık, erdemli bilim, meslek, sanat insanları ve liderler yetiştiren; çevre ve sağlık teknolojileri başta olmak üzere bölgesel, ulusal ve uluslararası düzeyde işbirlikleri kuran; sürdürülebilir kalkınmaya öncülük eden; yenilikçi, girişimci, spesifik olarak çevre ve sağlık alanlarında evrensel bilgi ve değerler üreten bir üniversitedir. Üniversitemiz vizyonu doğrultusunda Düzce Üniversitesi Lisansüstü Eğitim Enstitüsü vizyonu; bilim, teknoloji, sanat, sağlık, spor ve toplumsal alanlarında evrensel bilgi ve değer üretmek, yenilikçi, inovatif ve girişimci eğitimsel ve bilimsel araştırmalar yoluyla saygın ve güvenilir bir eğitim kurumu olarak faaliyetlerine devam etmek, uluslararası, ulusal ve bölgesel düzeyde lisansüstü eğitimde öncü olmaktır.

**Değerler** : Bilimsellik, yenilikçilik, katılımcılık, sürdürülebilirlik, işbirliği, girişimcilik, kurumsal adalet, etik değerler, bağlılık, sevgi ve hoşgörü, toplumsal duyarlılık, demokratiklik, sürekli gelişme, şeffaflıktır.

**Hedefler** : Misyonumuzun belirlediği vizyon doğrultusunda temel değerlerimizin gerçekleştirilmesi, bu değerlerin en üst noktaya taşınması, geleneksel bilim anlayışının değerlerini modern bilimin verileri ışığında yeniden okuyabilen akademik çalışmaların çoğalmasına öncülük eden kurumlar arasına girmek.

## **A.1. Liderlik ve Kalite**

### **A.1.1. Yönetişim modeli ve idari yapı**

#### **Yetki**

Enstitümüz görev, yetki ve sorumlulukları 04.11.1981 tarihli 2547 Sayılı Yükseköğretim Kanunu ile belirlenmiştir.

#### **Görev**

2547 Sayılı Yükseköğretim Kanunundaki amaç ve ilkelere uygun olarak yükseköğretim kurumlarının görevleri;

#### **Enstitünün Organları**

Enstitü Müdürü, Enstitü Kurulu ve Enstitü Yönetim Kuruludur.

#### **Enstitü Müdürü**

Rektör tarafından üç yıllığına atanır. Süresi biten müdür tekrar atanabilir. Müdürün, enstitüde görevli aylıklı öğretim elemanları arasından üç yıl için atayacağı en çok iki müdür yardımcısı bulunur. Müdürlüğe vekâlet etme dekanlarda olduğu gibidir.

Enstitü Müdürü, 2547 sayılı kanun ile dekanlara verilmiş olan görevleri enstitü bakımından yerine getirir. Ayrıca enstitü müdürüne 5018 sayılı yasa ile Harcama Yetkiliği görevi verilmiştir.

### **Enstitü Kurulu**

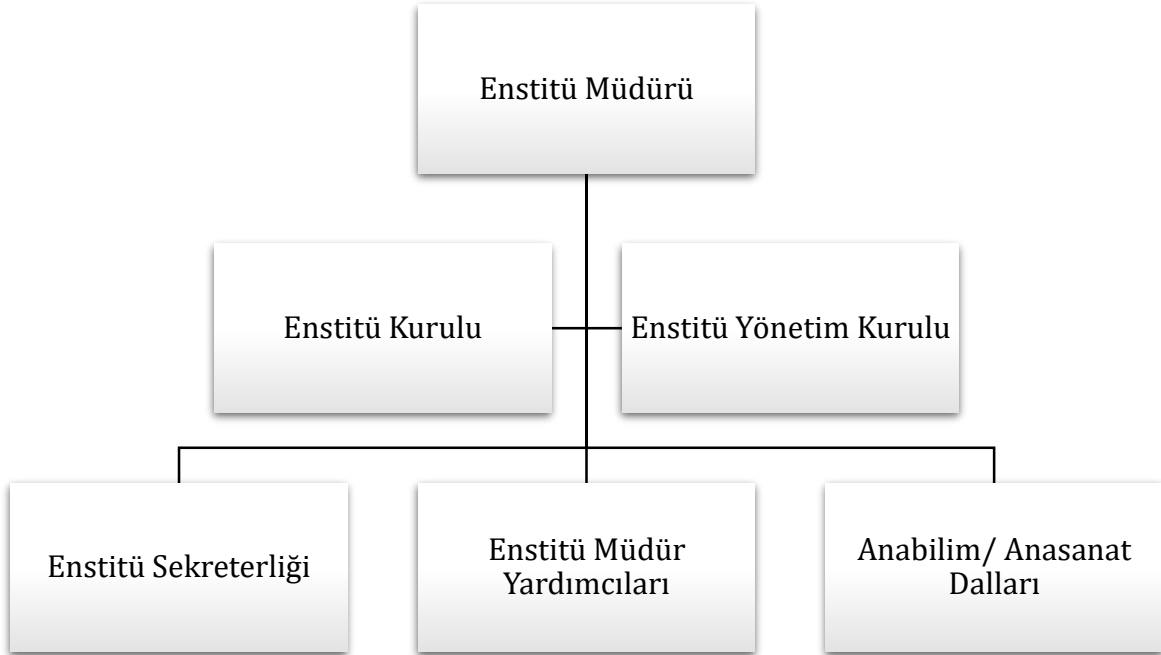
Müdürün başkanlığında, müdür yardımcıları ve Enstitüyü oluşturan Anabilim/Anasanat Dalı başkanlıklarından oluşur.

### **Enstitü Yönetim Kurulu**

Müdürün başkanlığında, müdür yardımcıları ve müdürce gösterilecek altı aday arasından enstitü kurulunca seçilecek üç öğretim üyesinden oluşur. Enstitü Kurulu ve Enstitü Yönetim Kurulu, bu kanunla Fakülte Kurulu ve Fakülte Yönetim Kuruluna verilmiş görevleri enstitü bakımından yerine getirir. Bu bölümde birimin kanun, yönetmelik ve mevzuatlarla belirlenmiş Yetki, Görev ve Sorumluluklarına yer verilecektir.

Enstitümüzün teşkilat şeması aşağıdaki gibidir.

### **ORGANİZASYON ŞEMASI**



### **Kanıtlar**

- [EK-1 Web sayfamızda yer alan Enstitü organizasyon şeması](#)
- [EK-2 Müdür ve Müdür Yardımcıları Görev Tanımları](#)
- [EK-3 Web sayfamızda yer alan Enstitü Kurulu Bilgileri](#)

- [EK-4 Web sayfamızda yer alan Enstitü Yönetim Kurulu Bilgileri](#)

### **A.1.2. Liderlik**

Enstitümüz kalite güvencesi kültürünü destekleyen, anabilim/anasanat dallarını ve süreçleri kapsayan kurumsal kültür ve liderlik anlayışı bulunmaktadır. Her dönem öncesinde olmak üzere Enstitü Kurulu toplanmakta ve kararlar alınmaktadır. Haftada en az bir kez olmak üzere Enstitü Yönetim Kurulu toplanmaktadır. EBYS üzerinden yönetim kurulu kararları ilgili birimlere iletilmektedir.

#### **Kanıtlar**

- EK-5 EBYS üzerinden iletilen Enstitü Kurulu toplantı yazısı örneği
- EK-6 Enstitü Yönetim Kurulu karar yazısı örneği

### **A.1.3. Kurumsal dönüşüm kapasitesi**

Enstitümüz, jeopolitik konumu ve dış paydaşlar açısından Türkiye'nin en zengin illerinden birinde bulunması sebebiyle teorik bilginin pratik sahaya yansıtılmasını ve bilginin tecrübeye dönüştürülmesini mümkün kılacak olanaklara sahiptir. Üniversite ve Enstitü bünyesinde sahayı bilen akademik kadrolara sahip olması çift yönlü bir avantaj sağlamaktadır. Bu çift yönlü avantaj, bir taraftan akademik kadronun gerek sosyal hayattaki gerekse iş dünyasındaki yenilikçi gelişmelerden haberdar olmasını kolaylaştırırken diğer taraftan bu gelişmelere yönelik hızlı bilimsel çözümler üretmesine ve çalışmalar yapmasına zemin hazırlamaktadır.

#### **Kanıtlar**

- [EK-7 Protokol örneğimiz](#)
- [EK-8 Protokol örneğimiz-2](#)
- [EK-9 Öğrenci alım ilanımızda protokol kapsamında alım yapıldığına dair kanıt](#)

### **A.1.4. İç kalite güvencesi mekanizmaları**

Enstitümüzün bazı alanları ve süreçleri kapsayacak şekilde iç kalite güvencesi mekanizmaları kısmen bulunmaktadır. Ancak bu mekanizmalar anabilim/anasanat dalları ile bütüncül kalite yönetimi kapsamında yürütülmemekte ve uygulamaların sonuçları izlenmemektedir.

Programlara kayıtlı lisansüstü öğrenciler için süreçlerin nasıl işleyeceğini içeren akış şemaları oluşturulmuştur. Kurumsal web sayfası üzerinden hizmetlere ilişkin standartlar ve envanterler belirlenmiştir. Eğitim öğretim ve idari süreçlere yönelik iş akış şemaları, görev tanımları ve dağılımları belirlenmiştir.

### **Kanıtlar**

- [EK-10 Lisansüstü Eğitim Akademik Takvimi](#)
- [EK-11 Enstitümüz Lisansüstü süreçleri](#)
- [EK-12 Web sayfamız şikâyet ve öneriler sekmesi](#)
- EK-13 Lisansüstü Eğitim Enstitümüz mail adresine öğrencilerimizden gelen talep ve istekler, verilen yanıt örneği
- [EK-14 Enstitümüz komisyonları ve görev tanımları](#)
- [EK-15 Öğrencilerimiz için oluşturulan standart form örneği](#)
- [EK-16 Yıllık izleme ve iyileştirme raporları, geçmiş dönem KİDR örneği](#)

#### **A.1.5. Kamuoyunu bilgilendirme ve hesap verebilirlik**

Kamuoyunu bilgilendirme ilkesel olarak benimsenmiştir, hangi kanalların nasıl kullanılacağı tasarlanmıştır, erişilebilir olarak ilan edilmiştir ve tüm bilgilendirme adımları sistematik olarak atılmaktadır. Enstitümüz ve mensuplarımızın enstitü yönetiminin bilgisi dâhilinde yaptığı bilgilendirmeler hem web sayfamızdaki haberlerde hem de gerekli medya bilgilendirmelerinde yapılmaktadır.

Web sayfası doğru, güncel, ilgili ve kolayca erişilebilir bilgiyi vermektedir. Kurumsal özerklik ile hesap verebilirlik kavramlarının birbirini tamamladığına ilişkin bulgular mevcuttur. İç ve dış hesap verme yöntemleri kurgulanmıştır ve uygulanmaktadır. Sistemattir, ilan edilen takvim çerçevesinde gerçekleştirilir, sorumluları nettir. Alınan geri beslemeler ile etkinliği değerlendirilmektedir.

### **Kanıtlar**

- [EK-17 Enstitümüz web sayfası duyurular sekmesinde paylaşılan örnek duyurular](#)
- [EK-18 Lisansüstü öğrenci alım ilan sonuçlarının paylaşılması, 2022-2023 güz dönemi örneği](#)
- [EK-19 Lisansüstü öğrenci alım ilanı 2022-2023 güz dönemi örneği](#)
- [EK-20 Lisansüstü Eğitim Enstitüsü web sayfasında yer alan ilgili mevzuat](#)
- [EK-21 Lisansüstü Eğitim Enstitüsü Kurum iç değerlendirme raporunun web sayfasında paylaşılması, rapor örneği](#)

## **A.2. Misyon ve Stratejik Amaçlar**

### **A.2.1. Misyon, vizyon ve politikalar**

Misyonumuz, Düzce Üniversitesi misyonu; Katma değeri yüksek uluslararası bilimsel çalışmalarıyla çevre ve sağlık teknolojileri alanında öncü; nitelikli eğitimi ve ürettiği evrensel değerlerle bölgenin sosyal ve ekonomik kalkınmasına öncülük eden yükseköğretim kurumu olmaktır. Üniversitemiz misyonu çerçevesinde Lisansüstü



Enstitümüz misyonu; üniversitemizin topluma sunduğu eğitim ve araştırma hizmetlerini lisansüstü programları aracılığı ile genişletmek, yenilikçi lisansüstü programları hazırlamak ve sürdürmek, programların kalitesini ve yüksek standartlarını sağlamak, ulusal ve uluslararası düzeyde bilgi ve beceriye sahip, bilim insanı, uzman ve uygulayıcıları yetiştirmektir.

Vizyonumuz, Düzce Üniversitesi; çağdaş ve demokratik bir üniversite olarak; değişim ve gelişime açık, erdemli bilim, meslek, sanat insanları ve liderler yetiştiren; çevre ve sağlık teknolojileri başta olmak üzere bölgesel, ulusal ve uluslararası düzeyde işbirlikleri kuran; sürdürülebilir kalkınmaya öncülük eden; yenilikçi, girişimci, spesifik olarak çevre ve sağlık alanlarında evrensel bilgi ve değerler üreten bir üniversitedir. Üniversitemiz vizyonu doğrultusunda Düzce Üniversitesi Lisansüstü Eğitim Enstitüsü vizyonu; bilim, teknoloji, sanat, sağlık, spor ve toplumsal alanlarında evrensel bilgi ve değer üretmek, yenilikçi, inovatif ve girişimci eğitimsel ve bilimsel araştırmalar yoluyla saygın ve güvenilir bir eğitim kurumu olarak faaliyetlerine devam etmek, uluslararası, ulusal ve bölgesel düzeyde lisansüstü eğitimde öncü olmaktır.

Politikalarımız lisansüstü eğitimin genel ilkelerini ön planda tutarak bugünün toplum ve iş dünyasının problemlerinin çözümünde tarihin kazanımlarını yenilikçi bakışla birleştirmek.

Yüksek Öğretim Kurumu'nun lisansüstü eğitime yönelik belirlemiş olduğu ilke ve kurallara uygun bir şekilde toplum, kurum ve iş hayatının taleplerini karşılamak.

Lisansüstü çalışmaların kalitesinin artırılması ve nitelikli eğitimli insan yetiştirilmesine öncülük eden stratejiler geliştirmek.

Türkiye'deki lisansüstü çalışmaların yurt dışındaki imaj ve saygınlığını artıracak adımlar atmak.

Yurtdışındaki yükseköğretim lisansüstü kurumları ile nitelikli işbirliği ve çalışmalar yapmak.

#### **Kanıtlar**

- [EK-22 Misyon ve vizyonumuz birim faaliyet raporunda yer almaktadır. Birim Faaliyet raporu ilgili sayfa örneği.](#)
- [Ek-23 Lisansüstü Eğitim Enstitüsü web sayfasında yer alan ilgili mevzuat](#)
- [EK-24 Enstitümüz komisyonları ve görev tanımları](#)

#### **A.2.2. Stratejik amaç ve hedefler**

Bölgesel Kalkınma Odaklı Misyon Farklılaşması ve İhtisaslaşması Projesi kapsamında "Çevre ve Sağlık Teknolojileri" alanında yapılan lisansüstü araştırmaların teşvik edilmesi,

lisansüstü öğrencilerimizin SCI, SCI-E, SSCI veya AHCI kapsamındaki uluslararası dergilerde makale yayımlamaya yönlendirilerek lisansüstü eğitimin niteliğinin artırılması, tüm paydaşlarımızın Enstitümüz hizmetlerinden en iyi şekilde yararlanabilmesi, eğitim ve araştırma için uygun ortamların sağlanabilmesi amacıyla Enstitü fiziki alt yapısı ile insan kaynaklarının iyileştirilmesi hedeflenmektedir.

#### **Kanıtlar**

- [EK-25 Lisansüstü Eğitim Enstitüsü 2023 Yılı Birim Faaliyet Raporu](#)

### **A.2.3. Performans Yönetimi**

Birimde hedeflenen performans göstergelerinin işlerliği ve performans yönetimi mekanizmaları izlenmekte ve sonuçlarına göre iyileştirmeler yapılabilmesi için gerekli çalışmalar gerçekleştirilmektedir. Enstitümüz performans yönetim sistemleri bütünsel olarak ele alınmakta olup, Birim Stratejik Planında yer alan hedefler doğrultusunda hareket edilmektedir. Stratejik Planda yer alan hedeflere ait göstergelerin gerçekleşme oranları ve bu oranlara ait yapılacak faaliyetlere yıllık olarak hazırlanan Birim Faaliyet raporunda detaylı olarak yer verilmektedir.

Belirli periyotlar ile yapılan birim içi toplantılar ile birim performansı gözlemlenmekte ve gerçekleşmeyen hedefler için gerekli önlemler alınmaktadır.

#### **Kanıtlar**

- [EK-25 Lisansüstü Eğitim Enstitüsü 2023 Yılı Birim Faaliyet Raporu](#)

### **A.3. Yönetim Sistemleri**

#### **A.3.1. Bilgi yönetim sistemi**

Enstitü akademik takvim oluşturma, lisansüstü süreçleri planlarken başta Öğrenci İşleri Daire Başkanlığı ve diğer birimlerle koordineli çalışmaktadır. Enstitüye kayıtlı öğrencilerin tüm süreçlere dair bilgileri arşivlenmektedir. Sistemsel eksikliklerin giderilmesi için Bilgi İşlem Daire Başkanlığından görüş ve yardım alınmaktadır.

#### **Kanıtlar**

- [EK-26 Öğrenci Bilgi Sistemi](#)

#### **A.3.2. İnsan kaynakları yönetimi**

Birimde insan kaynakları yönetimi uygulamaları izlenmekte ve ilgili iç paydaşlarla değerlendirilerek iyileştirilmektedir. Enstitümüz insan kaynakları politikası Üniversitemiz Yönetimi ve Personel Daire Başkanlığı ile birlikte planlanmaktadır. Enstitümüzde görev başlayan personele uyum eğitimleri verilmekte ve enstitümüz

personeline yıl içerisinde Hizmet İçi Eğitim Şube Müdürlüğü aracılığı ile hizmet içi eğitimler verilmektedir. 2023 yılı içerisinde Hizmet İçi Eğitim Şube Müdürlüğü tarafından personelimize eğitim verilmiştir. Birimimizde görev yapan personelin, görev alan, yetki ve sorumlulukları belirlenmiş ve iş tanımları web sitemizde yayınlanmıştır.

#### **Kanıtlar**

- [EK-27 Lisansüstü Eğitim Enstitüsü İş Tanımları](#)

### **A.3.3. Süreç yönetimi**

Birimde süreç yönetimi mekanizmaları izlenmekte, süreç yönetimine dair detaylı bilgiler kamuoyu ile şeffaf bir şekilde paylaşılmakta ve ilgili paydaşlarla değerlendirilerek iyileştirilmektedir. Enstitümüz bünyesinde yer alan etkinliklere ait süreçlere tanımlanmış olup, süreçlere ait iş akışları oluşturulmuştur. Bunun yanı sıra etkinliklere ait süreçlerin sorumluları belirlenmiş ve hassas görevlerle ilgili olarak sorumlu personel bilgisi web sitemizde yayınlanmaktadır.

#### **Kanıtlar**

- [EK-28 Lisansüstü Eğitim Enstitüsü İş Akış Şemaları](#)
- [EK-29 Hassas Görev Tanımları](#)

### **A.4. Paydaş Katılımı**

#### **A.4.1. İç ve dış paydaş katılımı**

Enstitümüzde oluşturulan komisyonlarında (kalite, eğitim vb) öğrencilere yer verilmektedir.

Tüm süreçlerdeki PUKÖ katmanlarına paydaş katılımını sağlamak üzere Birimin geneline uygulanan çeşitli mekanizmalar bulunmakta olup, ilgili mekanizmaların aktif şekilde kullanılması sağlanmaktadır. Enstitümüz karar alma, yönetim ve iyileştirme süreçlerinde iç ve dış paydaşların görüşlerinden yararlanılmakta olup, yapılacak çalışmalarla ilgili özellikle birim içi toplantılar düzenlenmektedir. Özellikle enstitümüz olarak yapılacak geliştirme ve iyileştirme çalışmalarında dış paydaşların fikir ve görüşlerini alabilmek adına iç ve dış paydaşların yer aldığı geniş katılımlı bir danışma kurulu oluşturulmuştur.

#### **Kanıtlar**

- [EK-30 Enstitümüz komisyonları ve görev tanımları](#)

#### **A.4.2. Öğrenci geri bildirimleri**

Öğrenci görüşü (ders, dersin öğretim elemanı, diploma programı, hizmet ve genel memnuniyet seviyesi, vb) sistematik olarak ve çeşitli yollarla alınmakta, etkin kullanılmakta ve sonuçları paylaşılmaktadır.

Öğrencilerin genel memnuniyet durumunu ölçmek üzere enstitü kurumsal web sayfasında memnuniyet anketi kullanılmaktadır.

##### **Kanıtlar**

- [EK-31 Öğrenci memnuniyetini ölçmek amaçlı anket –öğrenci anket ekranı](#)

#### **A.4.3. Mezun ilişkileri yönetimi**

Enstitümüzden mezun olanların adres ve mesleki kariyer bilgilerinin düzenli güncellenmesi yapılmaktadır. Mezunlardan Üniversite ve Enstitümüzün misyon ve vizyonuna değer katacak kişilerle öğrencilerimizin bir araya getirilmesi; Böylece iş ve mesleki tecrübelerden hareketle öğrencilerin alanlarına dair gelişme ve problemlerden haberdar olmaları; İş olanakları elde etmelerine aracılık etmeye yönelik çalışmalar yapılmaktadır. Üniversitemiz Kariyer Geliştirme ve Mezun İzleme Uygulama Araştırma Merkezi bulunmakta olup faaliyetleri birimimizi de kapsamaktadır. (<https://duzce.edu.tr/akademik/merkez/kariyer>)

##### **Kanıtlar**

- [EK-32 Mezun izleme sisteminin WEB Sayfası](#)
- [EK-33 Üniversitemiz Kariyer Geliştirme ve Mezun İzleme Uygulama Araştırma Merkezi ekran görüntüsü ve linki](#)

#### **A.5. Uluslararasılaşma**

##### **A.5.1. Uluslararasılaşma süreçlerinin yönetimi**

Enstitümüzde 13 adet disiplinlerarası anabilim dalı ve 17 adet disiplinlerarası program bulunmaktadır. Akademik personelin kadroları enstitümüz bünyesinde olmadığından, anabilim dallarında görev yapan öğretim üyeleri kendi imkânları doğrultusunda işbirlikleri oluşturmakta ve ortak çalışmalar yürütmektedirler.

##### **Kanıtlar**

- [EK-34 Yabancı uyruklu öğrenci kontenjanı](#)
- [EK-35 Disiplinlerarası Anabilim dalları ve programlar](#)

### **A.5.2. Uluslararasılaşma kaynakları**

Akademik personelin kadroları enstitümüz bünyesinde olmadığından, anabilim dallarında görev yapan öğretim üyeleri kendi imkânları doğrultusunda işbirlikleri oluşturmakta ve ortak çalışmalar yürütmektedirler.

#### **Kanıtlar**

- [EK-36 Enstitü Disiplinlerarası Anabilim Dalları](#)

### **A.5.3. Uluslararasılaşma performansı**

Enstitümüz Erasmus programları çerçevesinde öğrenci hareketliliğine imkan vermekte ve teşvik etmektedir. Uluslararası kampüs standartlarına ulaşmak için çevre, sürdürülebilirlik gibi konulardaki lisansüstü çalışmaları teşvik etmektedir. Aynı zamanda uluslararası öğrenci alım şartlarını da kolaylaştırma yönünde bir metot izlemektedir.

#### **Kanıtlar**

- [EK-37 Uluslararası öğrenci sayıları](#)
- [EK-38 Uluslararası öğrenci alım şartları](#)

## **B. EĞİTİM ÖĞRETİM**

### **B.1. Program Tasarımı, Değerlendirmesi ve Güncellenmesi**

#### **B.1.1. Programların tasarımı ve onayı**

Enstitümüze bağlı programların amaçları ve öğrenme çıktıları (kazanımları) oluşturulmuş, TYYÇ ile uyumu belirtilmiş, Üniversitemiz Eğitim Bilgi Sistemi üzerinden kamuoyuna ilan edilmiştir.

Program yeterlilikleri belirlenirken kurumun misyon-vizyonu göz önünde bulundurulmuştur.

Programların tasarımında, fiziksel ve teknolojik olanaklar dikkate alınmaktadır (erişim, sosyal mesafe vb.) Programların tasarımı ve onayı için kullanılan tanımlı süreçler mevzuatta (Düzce Üniversitesi Lisansüstü Eğitim Ve Öğretim Yönetmeliği, YÖK Lisansüstü Eğitim Ve Öğretim Yönetmeliği, Düzce Üniversitesi Lisansüstü Uygulama Esasları, Lisansüstü Eğitim-Öğretim Enstitülerinin Teşkilât Ve İşleyiş Yönetmeliği, Lisansüstü Eğitim-Öğretim Programı Açılması Ve Yürütülmesine Dair İlkeler, Yüksek Lisans Programı Açma Kriterleri, Doktora Programı Açma Kriterleri) belirlenmiştir.

Program amaç ve çıktılarının TYYÇ ile uyumunu gösteren kanıtlar Üniversitemiz Eğitim Bilgi Sisteminde belirtilmiştir.

**Kanıtlar**

- [EK-39 Program tasarımı ve onayı için kullanılan tanımlı süreçler \(Eğitim Koordinatörlüğü web sayfamız.\)](#)
- [EK-40 Lisansüstü Eğitim Enstitüsü Eğitim komisyonu.](#)
- [EK-41 Eğitim-Bilgi Sistemi lisansüstü müfredatı](#)
- [EK-42 Lisansüstü Eğitim Enstitüsü web sayfası öğretim planları](#)
- [EK-43 Lisansüstü Eğitim Enstitüsü 2022 yılı YÖK'ten onay alan ve yeni açılan program ve anabilim dalları listesi](#)

**B.1.2. Programın ders dağılım dengesi**

Enstitümüze bağlı programların ders dağılımına ilişkin ilke, kural ve yöntemler tanımlıdır. Fakültelerde tanımlanmış bir ders dağılım süreci bulunmaktadır. Aynı süreçler benzer şekilde anabilim dalları kapsamında da yürütülmektedir.

Öncelikle anabilim/anasanat dalları içinde öğrencilerin lisansüstü süreçlerde gelişimi için elzem olan zorunlu dersler planlanmakta, sonrasında seçmeli dersler öğrencilerin akademik yönelimlerine cevap verecek şekilde bilim alanlarındaki dersler bağlamında bölümdeki hocalarla istişare edilerek açılmaktadır. Ders sayısı ve haftalık ders saati öğrencinin akademik olmayan etkinliklere de zaman ayırabileceği şekilde düzenlenmiştir.

**Kanıtlar**

- [EK-44 2023 yılı anabilim dallarımız öğretim planı örneği](#)
- [EK-45 Eğitim koordinatörlüğü takvimi](#)

**B.1.3. Ders kazanımlarının program çıktılarıyla uyumu**

Programlarda ders kazanımları ile program çıktıları eşleştirilmiş ve Üniversitemiz Eğitim Bilgi Sisteminde programların dersler kısmındaki ders bilgi formları ile uygulamaya yansıtılmıştır.

**Kanıtlar**

- [EK-46 Ders bilgi formu örneğimiz](#)

**B.1.4. Öğrenci iş yüküne dayalı ders tasarımı**

Programlardaki derslerin AKTS değeri Üniversitemiz Eğitim Bilgi Sisteminde paylaşılmakta, öğrenci iş yükü takibi ile doğrulanmaktadır.

**Kanıtlar**

- [EK-47 AKTS ders bilgi paketleri, ders bilgi formu örneği](#)
- [EK-48 Diploma Eki](#)

### **B.1.5. Programların izlenmesi, değerlendirilmesi ve güncellenmesi**

Programlar açıldıkları dönemi takip eden dönem içerisinde nicelik ve nitelik açısından değerlendirilmekte olup TYYÇ çerçevesinde ortaya çıkan aksaklık ve eksikliklerin giderilmesi yönünde tedbirler alınmakta; programların içeriğinin akademik ve pratik hayattaki değişme ve gelişmelerle uyumlu sürdürülebilmesi için program temsilcileriyle görüş alışverişinde bulunmaktadır. Eğitim ve öğretime ilişkin göstergeler dönem başı ve sonunda enstitü kurullarında tartışılarak değerlendirilmektedir.

#### **Kanıtlar**

- EK-49 Enstitü Kurulu toplantı ve gündem yazısı örneği-EBYS yazısı

### **B.2. Programların Yürütülmesi (Öğrenci Merkezli Öğrenme, Öğretme ve Değerlendirme)**

#### **B.2.1. Öğrenci kabulü, önceki öğrenmenin tanınması ve kredilendirilmesi**

Öğrenci kabulü, önceki öğrenmenin tanınması ve kredilendirilmesine ilişkin süreçler izlenmekte, iyileştirilmekte ve güncellemeler ilan edilmektedir. Öğrenci kabulü ve önceki öğrenmenin tanınması ve kredilendirilmesi YÖK tarafından alınan lisansüstü eğitim-öğretim kararları doğrultusunda, anabilim dalları kurullarınca belirlenmektedir. Anabilim dalı kurullarından gelen kararlar, enstitü yönetim kurulu tarafından incelenerek öğrenci alımında uygulanmak üzere Üniversitemiz senatosuna gönderilir. Üniversitemiz senatosunda kabul edilen öğrenci kontenjan ve şartları akademik takviminde belirtilen tarihlerde ilan edilerek öğrenci alımları gerçekleştirilmektedir.

Öğrenci kabulüne ilişkin ilke ve kuralları tanımlanmış ve ilan edilmiştir. Bu ilke ve kurallar birbiri ile tutarlı olup, uygulamalar şeffaftır. Diploma, sertifika gibi belge talepleri titizlikle takip edilmektedir. 2015 AKTS Kılavuzu'ndaki yapıya uygun olacak şekilde kriterleri karşılayan öğrencilere talep etmeleri halinde Üniversite Öğrenci İşleri Daire Başkanlığı tarafından diploma ekleri verilmektedir.

#### **Kanıtlar**

- [EK-50 Öğrenci Alım İlanı](#)
- [EK-51 Düzce Üniversitesi Lisansüstü Eğitim ve Öğretim Yönetmeliği](#)

#### **B.2.2. Yeterliliklerin sertifikalandırılması ve diploma**

Yeterliliklerin onayı, mezuniyet koşulları, mezuniyet karar süreçleri açık, anlaşılır, kapsamlı ve tutarlı şekilde tanımlanmış, ve kamuoyu ile paylaşılmıştır. Sertifikalandırma ve diploma işlemleri bu tanımlı sürece uygun olarak yürütülmekte, izlenmekte ve gerekli önlemler alınmaktadır.

**Kanıtlar**

- [EK-52 Öğrenci Alım İlanı](#)
- [EK-53 Mezuniyet Yayın ve Benzerlik Koşulları](#)

**B.3. Öğrenme Kaynakları ve Akademik Destek Hizmetleri****B.3.1. Öğretim yöntem ve teknikleri**

Öğretim süreçlerinde teknolojiden yararlanılarak ters yüz öğrenme modeli, proje tabanlı öğrenme ve tartışma grupları gibi yöntemlerden yararlanılmaktadır. (Ders Materyalleri)

Programlardaki dersler sekron ve asekon şekilde yürütülmektedir. 2022-2023 güz dönemi itibari ile tüm derslerimiz yüz yüze işlenmektedir.

**Kanıtlar**

- [EK-54 Ders bilgi formu örneği](#)

**B.3.2. Akademik destek hizmetleri**

Öğrencinin akademik gelişimini takip eden, yön gösteren, akademik sorunlarına ve kariyer planlamasına destek olan bir danışman öğretim üyesi bulunmaktadır. Öğrencilerin danışmanlarına erişimi kolaydır ve çeşitli erişimi olanakları (yüz yüze, çevrimiçi) bulunmaktadır.

Lisansüstü süreçlerde bahsi geçen konular Uzmanlık Alan dersleri kapsamında gerçekleştirilmektedir.

**Kanıtlar**

- [EK-55 Lisansüstü akademik takvimimiz danışman atamaları ile ilgili tarih](#)
- [EK-56 Enstitü danışman atama formu örneği](#)
- [EK-57 Rehberlik, psikolojik danışmanlık ve kariyer komisyonumuz](#)
- [EK-58 Üniversitemiz kariyer merkezi uygulamaları –web sitesi ekran görüntüsü ve linki](#)
- [EK-59 Enstitümüz web sayfası şikâyet ve öneriler sekmesi varlığı-ekran görüntüsü ve linki](#)

**B.3.3. Tesis ve altyapılar**

Enstitümüz öğrencileri tüm süreçlerinde üniversitemiz tesis ve altyapılarını kullanmaktadır. Bu konuda üniversitemizin yapmış olduğu ve yapacak olduğu tüm çalışmalara enstitümüz destek vermektedir.

**Kanıtlar**

- [EK-60 Tesisler](#)



### **B.3.4. Dezavantajlı gruplar**

Enstitümüzde YÖK'ün özel şartlı öğrenciler için belirlediği esaslar doğrultusunda bir uygulama yapılmaktadır. Enstitümüz dezavantajlı öğrencilere ilgi duyduğu alanda lisansüstü bilgi seviyesini artırma ve böylece hem ilmi derinlik kazanma hem de kariyer planlamasına katkı sağlayacak imkân ve kolaylıklar sunmaktadır. Bu bağlamda özellikle kadın, engelli, göçmenlerden oluşan gruplara yönelik çalışma gruplarına destek vermekte; ilgili koordinatörlüklerle işbirliği yapmaktadır.

#### **Kanıtlar**

- [EK-61 YÖK Lisansüstü Eğitim ve Öğretim Yönetmeliği](#)
- [EK-62 Enstitümüz komisyonları listesi](#)

### **B.4. Öğretim Kadrosu**

#### **B.4.1. Öğretim yetkinlikleri ve gelişimi**

Tüm öğretim elemanlarının etkileşimli-aktif ders verme yöntemlerini ve uzaktan eğitim süreçlerini öğrenmeleri ve kullanmaları için sistematik eğitimcilerin eğitimi etkinlikleri (kurs, çalıştay, ders, seminer vb) ve bunu üstlenecek/ gerçekleştirecek öğretme-öğrenme merkezi yapılanması vardır. Öğretim elemanlarının pedagojik ve teknolojik yeterlilikleri artırılmaktadır.

#### **Kanıtlar**

- [EK-63 Atama yükseltme kriterleri](#)

## **C.ARAŞTIRMA VE GELİŞTİRME**

### **C.1. Araştırma Süreçlerinin Yönetimi ve Araştırma Kaynakları**

#### **C.1.1. Araştırma süreçlerinin yönetimi**

Öğrenciler tez ve projelerini hazırlarken araştırma sürecinde dikkat edecekleri hususlara dair zorunlu bir ders her lisansüstü programda yer almaktadır.

Danışmanları ile yaptıkları çalışmalarını ulusal ya da uluslararası arenada bildiri olarak sunmaktadır ya da bilimsel yayın olarak yayınlamaktadır.

Bununla birlikte Üniversitemiz İdari Birim ve Bilimsel Araştırma Projeleri Koordinatörlükleri ile işbirliği yapılarak Enstitü araştırma ve geliştirme faaliyetlerinin iyileştirilmesi için uygun fiziki altyapı ve mali kaynakların kullanılması sağlanmaktadır.

**Kanıtlar**

- [EK-64 Tez adı önerisi form örneğimiz](#)
- [EK-65 Tez adı önerisi değişiklik formumuzda BAP projesinin olup olmadığının sorulması](#)
- [EK-66 2023 yılı için web sayfamızda TÜBİTAK bursiyer ilanının paylaşılması-web sayfası duyurular sekmesi ekran görüntüsü](#)

**C.1.2. İç ve dış kaynaklar**

Enstitümüzün iç kaynaklar daha çok tezsiz ikinci öğretim yüksek lisans programlarının gelirlerinden ayrılan paylardan oluşmaktadır. Bunun dışında çeşitli kurum ve kuruluşlarla protokole bağlı olarak yürütülen lisansüstü tez ve projeler de dış kaynakları oluşturmaktadır.

**Kanıtlar**

- [EK-67 Protokoller](#)

**C.1.3. Doktora programları ve doktora sonrası imkânlar**

Programlara kayıt kabul şartları her yıl belirlense de genel kayıt şartları kurumsal web sayfamızda güncel haliyle yer almaktadır. Ayrıca programlarımız bilgi paketlerinde kayıt şartları belirtilmiştir. Hali hazırda YÖK 100/2000 Doktora Bursu Projesi kapsamında öğrencimiz eğitime devam etmektedir. Yükseköğretim Kurulunun önerileri doğrultusunda öncelikli alanlardan öğretim üyesi istihdamı sağlanacağı öngörülmektedir.

**Kanıtlar**

- [EK-68 2023 yılı 100/2000 doktora bursiyer sayılarımız](#)

**C.2. Araştırma Yetkinliği, İş birlikleri ve Destekle****C.2.1. Araştırma yetkinlikleri ve gelişimi**

Öğretim elemanlarının araştırma yetkinliğinin sürdürmek ve iyileştirmek için Üniversitemiz tarafından olanaklar sunulmaktadır. Üniversite dışından Sivil Toplum Kuruluşları ile Sanayi ve İş Dünyası ile yapılan görüşmelere bağlı olarak öğrencilerin istihdamı ve hazırladıkları bilimsel proje ve araştırmaları uygulama imkânı sağlanmaktadır.

**Örnek Kanıtlar**

- [EK-69 DÜBAP Lisansüstü proje destekleri duyurusu](#)
- [EK-70 DÜBAP yönergesi](#)
- [EK-71 Teknopark'ın düzenlediği lisansüstü öğrenciler, öğretim elemanlarına yönelik eğitimler](#)

### **C.2.2. Ulusal ve uluslararası ortak programlar ve ortak araştırma birimleri**

Kurumlararası işbirliklerini, disiplinlerarası girişimleri, sinerji yaratacak ortak girişimleri özendirecek mekanizmalar mevcuttur ve etkindir. Buna yönelik olarak imzalanan protokoller mevcuttur.

#### **Kanıtlar**

- [EK-71 Lisansüstü yabancı öğrenci yönergesi](#)
- [EK-72 Protokollerimiz](#)

### **C.3. Araştırma Performansı**

#### **C.3.1. Araştırma performansının izlenmesi ve değerlendirilmesi**

Enstitümüz bünyesinde araştırma faaliyetleri yıllık bazda izlenmekte, değerlendirilmekte, hedeflerle karşılaştırılmakta ve sapmaların nedenleri irdelenmektedir. Araştırma performansını izlemek üzere geçerli olan yıllık performans göstergeleri faaliyet raporlarında belirtilmiştir.

#### **Kanıtlar**

- [EK-73 Birim faaliyet raporumuz](#)
- [EK-74 Üniversitemiz bilgi izleme biriminin mevcut olması-web sayfası ekran görüntüsü ve linki](#)

#### **C.3.2. Öğretim elemanı/araştırmacı performansının değerlendirilmesi**

Enstitümüz kadrosunda öğretim elemanı bulunmadığından bu faaliyetler ilgili fakülte/yüksekokul tarafından yapılmaktadır.

## **D.TOPLUMSAL KATKI**

### **D.1. Toplumsal Katkı Süreçlerinin Yönetimi ve Toplumsal Katkı Kaynakları**

#### **D.1.1. Toplumsal katkı süreçlerinin yönetimi**

Enstitümüz toplumsal katkı politikası ile toplumsal katkı süreçlerinin yönetimi ve organizasyonel yapısı kurumsallaşmıştır. Toplumsal katkı süreçlerinin yönetim ve organizasyonel yapısı kurumun toplumsal katkı politikası ile uyumludur, görev tanımları belirlenmiştir.

Yapının işlerliği izlenmekte ve bağlı iyileştirmeler gerçekleştirilmektedir. Bununla beraber, Enstitümüz toplumsal katkı süreçleri şeffaf denetlenebilir yönetim ve

organizasyon açısından toplumsal katkıları misyon, vizyon ve hedefleri ile uyumlu bir şekilde gerçekleştirilmektedir.

Özellikle toplumsal katkıların oluşturulmasında enstitünün bilimsel altyapı olanaklarından akademik bilişsel gücüne kadar farklı tüm olanaklar toplumun ve bilimin hizmetine sunulmaktadır.

Bu bağlamda; Kamu kurum ve kuruluşları ile işbirliği protokolleri oluşturulmaktadır.

2011 yılında Enstitümüz bünyesinde hakemli statüde Sosyal Bilimler Enstitüsü Dergisi yayın hayatına başlamıştır. İlk sayısı 2011 yılında yayınlanan Dergi, yılda iki sayı olarak yayın hayatına devam etmektedir.

### **Kanıtlar**

- [EK-75 Protokollerimiz](#)
- [EK-76 DÜBİTED dergimiz 2023 yılı yayın örneği](#)
- [EK-77 Sosyal Bilimler Dergimizin 2023 yılı yayın örneği](#)
- [EK-78 Tezlerin YÖK Tez Merkezine yüklenmesi, açık erişimde olması](#)

### **D.1.2. Kaynaklar**

Toplumsal katkı faaliyetlerini sürdürebilmek için uygun nitelik ve nicelikte fiziki, teknik ve mali kaynaklara sahiptir ve bu kaynakların etkin şekilde kullanımını sağlamakta olup, enstitümüz toplumsal katkı potansiyeli ve olanaklarını tamamıyla mevcut altyapısı, akademik birikimi ve bilimsel donanımı ile karşılamaktadır.

Toplumsal ve ekonomik katkıya aracılık etmesi bakımında Enstitü bünyesinde iki hakemli dergimiz vardır. Bunlardan Bilim ve Teknoloji Dergisi elektronik ortamda yılda dört sayı (Ocak, Nisan, Temmuz, Ekim) olarak; Sosyal Bilimler Dergisi / Duzce University Journal of Social Sciences elektronik ortamda yılda iki sayı (Temmuz ve Aralık) olarak yayımlanmaktadır.

### **Kanıtlar**

- [EK-79 DÜBİTED dergimiz 2023 yılı yayın örneği](#)
- [EK-80 Sosyal Bilimler Dergimiz 2023 yılı yayın örneği](#)
- [EK-81 Protokollerimiz](#)

## **D.2. Toplumsal Katkı Performansı**

### **D.2.1. Toplumsal katkı performansının izlenmesi ve değerlendirilmesi**

Lisansüstü Eğitim Enstitüsü toplumsal katkı performansı ile toplumsal katkı süreçlerinin yönetimi kurumsal bir nitelik kazanmıştır. Bu nitelik kurumun toplumsal katkı politikası ile uyumludur, görev tanımları belirlenmiştir. Yapının performans analizi yapılmakta, süreç izlenmekte ve gerekli iyileştirmeler gerçekleştirilmektedir.

Enstitümüz toplumsal katkı süreçlerinin şeffaflığı, denetlenebilir olması ve toplumsal katkıların kurumun misyon, vizyon ve hedefleri ile uyumlu olması önemsenmektedir. Özellikle toplumsal katkıların oluşturulmasında enstitünün bilimsel altyapı olanaklarından akademik bilişsel gücüne kadar farklı tüm olanaklar toplumun ve bilimin hizmetine sunulmaktadır. Bu bağlamda; Kamu kurum ve kuruluşları ile işbirliği protokolleri oluşturulmaktadır.

- [EK-82 Protokollerimiz](#)

## Olgunluk Düzeyi

YÖKAK Dereceli Değerlendirme Olgunluk Düzeyi (Puanlama) Tablosu						
Ölçüt Adı	1	2	3	4	5	
A.1.1.				x		
A.1.2.				x		
A.1.3.			x			
A.1.4.				x		
A.1.5.			x			
A.2.1.				x		
A.2.2.			x			
A.2.3.			x			
A.3.1.			x			
A.3.2.			x			
A.3.3.		x				
A.4.1.				x		
A.4.2.			x			
A.4.3.				x		
A.5.1.			x			
A.5.2.		x				
A.5.3.		x				
<b>LİDERLİK, YÖNETİŞİM VE KALİTE PUAN TOPLAMI</b>						<b>54</b>
B.1.1.					x	
B.1.2.					x	
B.1.3.					x	
B.1.4.					x	
B.1.5.					x	
B.2.1.			x			
B.2.2.				x		
B.3.1.			x			
B.3.2.			x			
B.3.3.			x			
B.3.4.			x			
B.4.1.			x			
<b>EĞİTİM VE ÖĞRETİM PUAN TOPLAMI</b>						<b>47</b>
C.1.1.			x			
C.1.2.				x		
C.1.3.			x			
C.2.1.				x		
C.2.2.			x			
C.3.1.			x			
C.3.2.			x			
<b>ARAŞTIRMA VE GELİŞTİRME PUAN TOPLAMI</b>						<b>23</b>
D.1.1.			x			
D.1.2.			x			
D.2.1.			x			
<b>TOPLUMSAL KATKI PUAN TOPLAMI</b>						<b>9</b>
<b>TÜM ÖLÇÜTLERE AİT PUANLARIN TOPLAMI</b>						<b>133</b>