



DÜZCE ÜNİVERSİTESİ

DÜZCE ÜNİVERSİTESİ

2022 MALİ YILI

(İşletme Fakültesi)

BİRİM FAALİYET RAPORU

Üst Yönetici: (Prof. Dr. Mehmet Selami YILDIZ- Dekan)

(Dahili: 3900 - selamiyildiz@duzce.edu.tr)

Düzenleyen: (Eşref TARKU- Fakülte Sekreteri)

(Dahili:3904 - esreftarku@duzce.edu.tr)

İÇİNDEKİLER

BİRİM YÖNETİCİ SUNUŞU	3
I. GENEL BİLGİLER	4
A. Misyon ve Vizyon	4
B. Yetki, Görev ve Sorumluluklar.....	4
C. İdareye İlişkin Bilgiler.....	4
1. Fiziksel Yapı.....	5
2. Teşkilat Yapısı.....	7
3. Teknoloji ve Bilişim Altyapısı.....	8
4. İnsan Kaynakları.....	8
5. Sunulan Hizmetler.....	13
II. FAALİYETLERE İLİŞKİN BİLGİ VE DEĞERLENDİRME.....	18
1. Yayın Sayıları.....	18
2. Performans Bilgileri.....	19
III. KURUMSAL KABİLİYET VE KAPASİTENİN DEĞERLENDİRİLMESİ	20
A. Üstünlükler (Güçlü Yönler)	20
B. Zayıflıklar (Zayıf Yönler)	21
C. Değerlendirme.....	21
IV. ÖNERİ VE TEDBİRLER.....	21

BİRİM YÖNETİCİ SUNUŞU

Fakültemiz, 26.02.2010 tarih ve 27505 sayılı Resmi Gazetede yayınlanan Bakanlar Kurulu Kararı ile kurulmuş ve Düzce Üniversitesi Konuralp Yerleşkesinde eğitim-öğretim faaliyetlerine başlamıştır.

Hedefimiz eğitim-öğretim, araştırma ve uygulamada kalite seviyesini mümkün olan en üst düzeyde tutarak, bilim ve teknolojide değişimi yakalamaktır.

Fakültemiz bünyesinde lisans düzeyinde İşletme, Uluslararası Ticaret ve Finansman, Sigortacılık ve Sosyal Güvenlik, Sağlık Yönetimi ve Yönetim Bilişim Sistemleri olmak üzere beş bölüm bulunmaktadır. Fakültemizde 10 profesör, 11 doçent, 16 doktor öğretim üyesi, 18 araştırma görevlisi olmak üzere toplam 55 akademik personel ve 6 idari personel; ayrıca 2547 sayılı Kanununun 13-b/4 maddesine göre görevli 2 öğretim görevlisi görev yapmaktadır. 2022-2023 öğretim yılında toplam 2436 öğrenci sayısına ulaşılmıştır.

Düzce Üniversitesi; genç bir üniversite olmasına rağmen, üstün nitelikli akademik kadrosu, yüksek akademik standartları ve olağanüstü dinamizmi ile Ülkemizin en büyük üniversiteleri arasına girme yolunda emin adımlarla ilerlemektedir. Bu hususta Fakültemizin ülke genelinde sayılı fakültelerden biri olması ve eğitim-öğretim faaliyetlerindeki gelişmeler bu hedefe yaklaşma konusunda bizleri daha da yüreklendirmektedir.

Fakültemiz 2022 Yılı Faaliyet Raporu'nu kamuoyuna sunarken, raporun hazırlanmasında emeği geçen bütün çalışma arkadaşlarıma teşekkür ederim.

Prof. Dr. Mehmet Selami YILDIZ

Dekan

I. GENEL BİLGİLER

A. Misyon ve Vizyon

Misyon

Düzce Üniversitesi; çağdaş ve demokratik bir üniversite olarak; değişim ve gelişime açık, erdemli bilim, meslek, sanat insanları ve liderler yetiştiren; çevre ve sağlık teknolojileri başta olmak üzere bölgesel, ulusal ve uluslararası düzeyde işbirlikleri kuran; sürdürülebilir kalkınmaya öncülük eden; yenilikçi, girişimci, spesifik olarak çevre ve sağlık alanlarında evrensel bilgi ve değerler üreten bir üniversitedir.

Vizyon

Katma değeri yüksek uluslararası bilimsel çalışmalarıyla çevre ve sağlık teknolojileri alanında öncü; nitelikli eğitimi ve ürettiği evrensel değerlerle bölgenin sosyal ve ekonomik kalkınmasına öncülük eden yükseköğretim kurumu olmak.

B. Yetki, Görev ve Sorumluluklar

Düzce Üniversitesi İşletme Fakültesi, 26 Şubat 2010 tarih ve 27505 sayılı Resmî Gazetede yayımlanan 2010/103 sayılı Bakanlar Kurulu kararı ile kurulmuş ve 2010-2011 Akademik Yılı'nda İşletme Bölümü ile lisans öğretimine başlamıştır. Fakültemiz; İşletme, Sağlık Yönetimi, Sigortacılık ve Sosyal Güvenlik, Uluslararası Ticaret ve Finansman ile Yönetim Bilişim Sistemleri olmak üzere beş lisans bölümünden oluşmaktadır.

Ayrıca Üniversitemiz Lisansüstü Eğitim Enstitüsü'ne bağlı İşletme, Sağlık Yönetimi, Sigortacılık ve Sosyal Güvenlik, Uluslararası Ticaret ve Finansman, Yönetim Bilişim Sistemleri, Toplam Kalite Yönetimi ve Girişimcilik lisansüstü programları Fakültemiz öğretim üyeleri ve anabilim dalı başkanlıklarınca yürütülmektedir.

C. İdareye İlişkin Bilgiler

Fakültemizin henüz hizmet binası bulunmamaktadır. Fen Edebiyat Fakültesi Dekanlık binasının bir bölümü Fakültemize tahsis edilmiştir. Tahsisli hizmet binamızda Akademik personel için 26 ofis, idari personel için 5 ofis yer almaktadır.

Fakültemiz öğrencileri öğrenimlerine Yabancı Diller Yüksekokulu (Hazırlık sınıfı), Fen Edebiyat Fakültesi, Mehmet Akif Ersoy Merkezi Derslikleri ile Atatürk Eğitim ve Kültür Merkezi Dersliklerinde tahsis edilen sınıflarda devam etmektedirler. Ayrıca Hakime Erciyas Yabancı Diller Yüksekokulu binasında fakültemize ait 1 adet bilgisayar laboratuvarı bulunmaktadır.



1. Fiziksel Yapı

1.1 Eğitim Alanları Derslikler

Eğitim Alanı	Amfi	Sınıf	Atölye	Laboratuvarlar			Toplam
				Bilgisayar	Araştırma	Diğer	
Kapasite 0-50				1			1
TOPLAM				1			1

Eğitim Alanları Derslikler	Sayı	Toplam Alan (m ²)
Bilgisayar Laboratuvarı	1	120
Seminer Salonu	1	30



1.2 Hizmet Alanları

Mevcut hizmet alanları kapsamında, akademik personel başına 7 m²'lik, idari personel başına ise 5 m²'lik çalışma alanı düşmektedir.

	Ofis Sayısı	Alan(m ²)	Personel Sayısı
Akademik Personel	30	770	57
İdari Personel	5	120	6
TOPLAM	35	890	63



	2021	2022
Kapalı Alan Miktarı (m ²)	890	890
Personel Başına Düşen Kapalı Alan Miktarı (m ²)	7,08	7,08



1.3 Ambar ve Arşiv Alanları

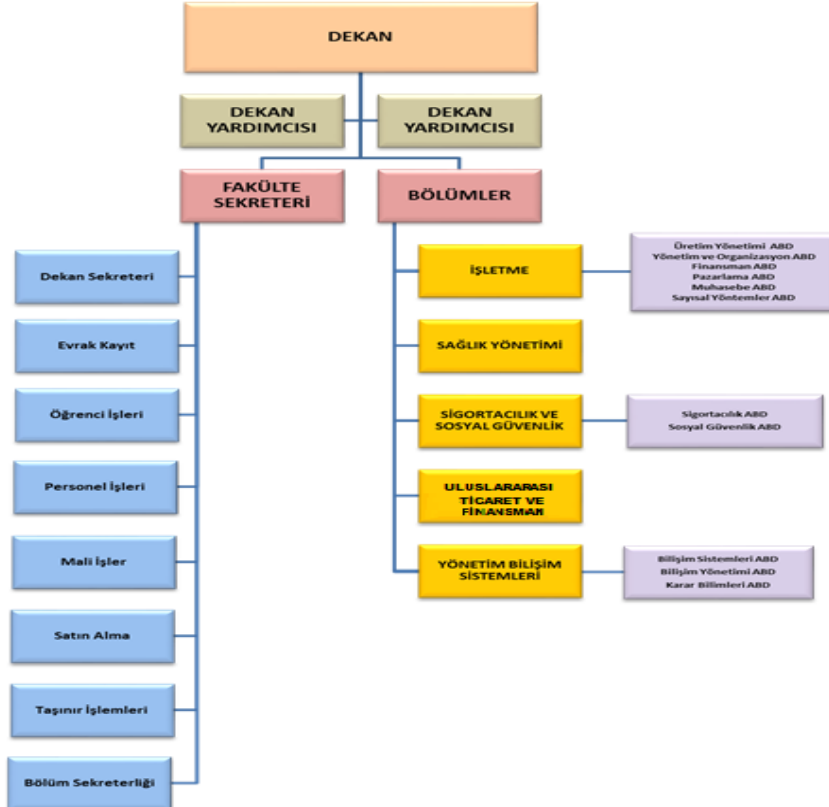
	2021		2022	
	Sayı (Adet)	Alanı (m ²)	Sayı (Adet)	Alanı (m ²)
Ambar	1	15	1	15
Arşiv	1	5	1	5
TOPLAM	2	20	2	20

2. Teşkilat Yapısı

İşletme Fakültesi 26.02.2010 tarih ve 27505 sayılı Resmi Gazetede yayımlanan 2010/103 sayılı Bakanlar Kurulu Kararı ile kurulmuş ve Düzce Üniversitesi Konuralp Yerleşkesinde eğitim-öğretim faaliyetlerine başlamıştır.

Fakültemiz bünyesinde lisans düzeyinde İşletme, Uluslararası Ticaret ve Finansman, Sigortacılık ve Sosyal Güvenlik, Sağlık Yönetimi ve Yönetim Bilişim Sistemleri olmak üzere beş bölüm bulunmaktadır. Fakültemizde 10 profesör, 11 doçent, 16 doktor öğretim üyesi, 18 araştırma görevlisi olmak üzere toplam 55 akademik personel ve 6 idari personel; ayrıca 2547 sayılı Kanununun 13-b/4 maddesine göre görevli 2 öğretim görevlisi görev yapmaktadır. 2022-2023 öğretim yılında toplam 2436 öğrenci sayısına ulaşılmıştır.

Örgüt Şeması



3. Teknoloji ve Bilişim Altyapısı

3.1 Teknolojik Kaynaklar

3.1.1 Teknolojik Kaynaklar

	2021	2022	Artış Oranı (%)
Masaüstü Bilgisayar	119	122	2,5
Dizüstü Bilgisayar	29	31	6,9
TOPLAM	148	153	3,4

3.1.2 Diğer Teknolojik Kaynaklar

	2021	2022
Projeksiyon	11	11
Fotokopi Makinesi	2	1
Faks	1	1
Fotoğraf Makinesi	1	1
Kameralar	1	1
Televizyon	2	2
Yazıcı	30	35
Kâğıt İmha Makinesi	1	2

4. İnsan Kaynakları

4.1 Akademik Personel

4.1.1 Akademik Personel Dağılımı

2022 yıl sonu itibarıyla dolu kadro sayıları bazında akademik personel sayısı % 3,4 oranında azalış göstermiştir. En büyük azalış % 50 ile öğretim görevlisi kadrosunda görülmektedir. Diğer akademik personel sayıları karşılaştırıldığında profesör kadrosunda % 11 artış yaşanırken doçent kadrosunda % 15 oranında azalış yaşanmıştır.

2022 yıl sonu 37 öğretim üyesinin, % 21,62'si kadın, % 78,38'i erkek, toplam akademik personelin ise % 26,32'si kadın, % 73,68'i erkek akademik personel oluşturmaktadır

	2021 Yılı		2022 Yılı		Artış/Azalış
	Dolu	Boş	Dolu	Boş	Oranı(%)
Profesör	9		10		11 (Artış)

Doçent	13		11		15 (Azalış)
Dr.Öğr.Üyesi	15		16*		6,7 (Artış)
Öğretim Görevlisi	4		2		50 (Azalış)
Araştırma Görevlisi	18		18		0
TOPLAM	59		57		3,4

- 1 Adet Dr. Öğr. Üyesi 2547 sayılı kanunun 13-b/4 maddesi uyarınca Mühendislik Fakültesinde görev yapmaktadır.
- 1 Adet Dr. Öğr. Üyesi 2547 sayılı kanunun 38. maddesi uyarınca Yunus Emre Enstitüsünde görev yapmaktadır.

4.1.2 Akademik Personelin Görev Yaptığı Birimler ve Unvanlarına Göre Kadro Dağılımı

BİRİMLER	Profesör	Doçent	Dr.Öğr.Üyesi	Öğretim Görevlisi	Araştırma Görevlisi	Toplam
İşletme Fakültesi	10	11	16	2	18	57
TOPLAM	10	11	16	2	18	57

4.1.3 Akademik Personelin Yaşa Göre Dağılımı

2022 yılında görev yapan akademik personelin yaşa göre dağılımına bakıldığında; % 29,82'nin 36-40 yaş, % 22,81'inin 31-35 yaş ve % 21,05'inin 51-üzeri yaşlarda olduğu görülmektedir.

	Kişi Sayısı			Yüzde(%)
	Kadın	Erkek	Toplam	Sayı/Toplam Sayı
21-25 Yaş	1	1	2	3,51
26-30 Yaş	3	1	4	7,01
31-35 Yaş	4	9	13	22,81
36-40 Yaş	3	14	17	29,82
41-50 Yaş	3	6	9	15,78
51-Üzeri	1	11	12	21,05
TOPLAM	15	42	57	

4.1.4 Akademik Personelin Hizmet Sürelerine Göre Dağılımı

2022 yılında görev yapan akademik personel hizmet süreleri itibarıyla gruplandırıldığında, % 26,31'inin 21 yıldan uzun süre hizmet yaptığı görülmektedir. Hizmet süreleri bazında 7-10 yıl hizmet yapan akademik personel oranı % 22,81, 11-15 yıl hizmet yapan akademik personel oranı ise % 19,29'dur.

	Kişi Sayısı			Yüzde(%)		
	Kadın	Erkek	Toplam			
0-3 Yıl	5	2	7	12,28		
4-6 Yıl	2	5	7	12,28		
7-10 Yıl	2	11	13	22,81		
11-15 Yıl	5	6	11	19,29		
16-20 Yıl	0	4	4	7,017		
21- Üzeri	1	14	15	26,31		
TOPLAM	15	42	57			

4.1.5 Akademik Personel Atamaları/Ayrılımları

2022 yılında ataması yapılan akademik personel sayısı 2021 yılına kıyasla % 33,33 oranında azalmıştır. 2021 yılında akademik personel ayrılışı bulunmamakta olup, 2022 yılında 2 akademik personel ayrılmış bulunmaktadır. 2022 yılında ayrılan akademik personelin kadrolu akademik personele oranı % 3,51 olup, ayrılan öğretim üyelerinin biri doçent, birisi de doktor öğretim üyesi kadrosunda bulunmaktadır. 2022 yılında Üniversite dışından ataması yapılan akademik personelin kadrolu akademik personele oranı % 1,75 olarak gerçekleşmiştir.

2022 Yılında Atanan Akademik Personel

Profesör	Doçent	Dr.Öğr.Üyesi	Öğretim Görevlisi	Araştırma Görevlisi	Toplam
1		1			2

2022 Yılında Ayrılan Akademik Personel

	Profesör	Doçent	Dr.Öğr.Üyesi	Öğretim Görevlisi	Araştırma Görevlisi	Toplam
İsteğe Bağlı Emeklilik		1				1
Yaş Haddinden Emeklilik						
Malulen Emeklilik						
Naklen Ayrılma						
İstifa			1			1
Vefat						
Diğer Sebepler						
TOPLAM		1	1			2

- **Yurtiçi Sürekli Görev Yolluğu**
- **Naklen Atamalar/ÖYP kapsamında gidenler/Emeklilik**

	2020	2021	2022
Yararlanan Personel Sayısı	1	1	1
Kümülatif Harcama Toplamı (TL)	3.496,53	2.809,94	4522,99
Ortalama Personel Başına Düşen Yurtiçi Geçici Görev Yolluğu Tutarı (TL)	3.496,53	2.809,94	4522,99

- **Yurtiçi Geçici Görev Yolluğu**

	2020	2021	2022
Görevlendirilen Personel Sayısı	0	0	1
Kümülatif Harcama Toplamı (TL)	0	0	772,30
Ortalama Personel Başına Düşen Yurtiçi Geçici Görev Yolluğu Tutarı (TL)	0	0	772,30

4.1.6 Üniversitemizde Görevlendirilen Akademik Personel

	Profesör	Doçent		Dr.Öğr.Üyesi	Öğretim Görevlisi	Araştırma Görevlisi	Toplam
2547/40-b				1			1
2547/40-d							
TOPLAM				1			1

2547/40-b.Madde

NO	ADI-SOYADI	GELDİĞİ KURUM
1	Dr. Öğr. Üyesi Aslı ÇİLLİOĞLU KARADEMİR	Bartın Üniversitesi İktisadi ve İdari Bilimler Fakültesi İşletme Bölümü

4.2 İdari Personel

4.2.1 İdari Personel Dağılımı

	Dolu Kadro Sayısı			Boş Kadro Sayısı/Kadro Doluluk Oranı
	Kadın	Erkek	Toplam	
Genel İdari Hizmetleri Sınıfı	3	3	6	
Teknik Hizmetleri Sınıfı				

Sağlık Hizmetleri Sınıfı				
Avukatlık Hizmetleri Sınıfı				
Din Hizmetleri Sınıfı				
Yardımcı Hizmetler Sınıfı				
TOPLAM	3	3	6	

2022 yılı itibarıyla idari personelin kadroların bulunduğu birimlere göre dağılımı aşağıdaki tabloda yer almaktadır.

BİRİMLER	Genel İdari Hizmetler		Teknik Hizmetler		Sağlık Hizmetleri		Avukatlık Hizmetleri		Din Hizmetleri		Yardımcı Hizmetler		Toplam	
	D	B	D	B	D	B	D	B	D	B	D	B	D	B
	İşletme Fakültesi	6												
TOPLAM	6													6

4.2.2 İdari Personelin Eğitim Durumu

İdari personel, almış olduğu eğitim durumuna göre incelendiğinde; lisans mezunlarının % 66,66'lık oran ile 1. sırada yer aldığı görülmektedir. Yüksek lisans ve doktora mezunu idari personel oranı % 33,33'tür.

	Kişi Sayısı			Yüzde(%)
	Kadın	Erkek	Toplam	
İlköğretim				
Lise				
Ön Lisans				
Lisans	2	2	4	66,66
Yüksek Lisans ve Doktora	1	1	2	33,33
TOPLAM	3	3	6	

4.2.3 İdari Personelin Hizmet Sürelerine Göre Dağılımı

İdari personelin hizmet süresine göre dağılımı gruplandırıldığında; 21 ve üzeri hizmet süresine sahip olanların toplam çalışanlara oranının % 33,33 olduğu görülmektedir. 11-15 yıl hizmet süresi olanların toplam çalışanlar içindeki payı ise % 66,66'dır.

	Kişi Sayısı			Yüzde(%)
	Kadın	Erkek	Toplam	
0-3 Yıl	0	0	0	0
4-6 Yıl	0	0	0	0

7-10 Yıl	0	0	0	0
11-15 Yıl	2	2	4	66,66
16-20 Yıl	0	0	0	0
21- Üzeri	1	1	2	33,33
TOPLAM	3	3	6	

4.2.4 İdari Personelin Yaşa Göre Dağılımı

İdari personelin yaşlarına göre dağılımı gruplandırıldığında; 36-40 yaş aralığının % 50 olduğu görülmektedir. Personelin % 33,33'ü 41-50 yaş aralığındadır.

	Kişi Sayısı			Yüzde(%)
	Kadın	Erkek	Toplam	
21-25 Yaş	0	0	0	0
26-30 Yaş	0	0	0	0
31-35 Yaş	1	0	1	16,67
36-40 Yaş	1	2	3	50
41-50 Yaş	1	1	2	33,33
51-Üzeri	0	0	0	0
TOPLAM	3	3	6	

4.2.5 Engelli İdari Personel

2022 yılı itibarıyla Fakültemizde çalışan engelli idari personel bulunmamaktadır.

5. Sunulan Hizmetler

5.1 Öğrenciye Sunulan Hizmetler

5.1.1 Eğitim Hizmeti

5.1.1.1 2022-2023 Eğitim Öğretim Yılı Öğrenci Sayıları

Fakülteler

Birim Adı	I. Öğretim			II. Öğretim			Toplam		Genel Toplam
	Erkek	Kız	Toplam	Erkek	Kız	Toplam	Erkek	Kız	
İşletme Fakültesi	960	787	1747	399	290	689	1359	1077	2436
Genel Toplam	960	787	1747	399	290	689	1359	1077	2436

5.1.1.2 Öğretim Üyesi Başına Düşen Öğrenci Sayısı

	2022-2023 Eğitim Öğretim Dönemi
Toplam Öğrenci Sayısı	2436
Toplam Öğretim Üyesi Sayısı	37
Ort. Öğretim Üyesi Başına Düşen Öğrenci Say.	65,84

5.1.1.3 Öğretim Görevlisi ve Okutman Başına Düşen Öğrenci Sayısı

	2022-2023 Eğitim Öğretim Dönemi
Toplam Öğrenci Sayısı	2436
Toplam Öğretim Görevlisi/Okutman Sayısı	2
Ortalama Öğretim Görevlisi/Okutman Başına Düşen Öğrenci Sayısı	1218

5.1.1.4 2022-2023 Yeni Kayıt Yaptıran Öğrenci Sayısı

2022-2023 Yılları arası YKS Kontenjanlarına Yerleşen Öğrenci Sayıları

	2020-2021	2021-2022	2022-2023
YKS Kontenjanı	440	450	464
YKS Sonucu Yerleşen	453	254	464
Doluluk Oranı	%100	%56,44	%100

5.1.1.18 YKS Sonucu Dereceye Giren Öğrencilerin Düzce Üniversitesi Tercih Sayıları	Başarı Sıralaması (İlk 50.000 Giren) Tercih Eden Öğrenci Sayısı	Başarı Sıralaması (50.000-100.000 Giren) Tercih Eden Öğrenci Sayısı
	2020-2021 Eğitim Öğretim Dönemi	-
2021-2022 Eğitim Öğretim Dönemi	-	-
2022-2023 Eğitim Öğretim Dönemi	-	-

2022-2023 eğitim-öğretim yılında yabancı uyruklu öğrenci sayısı bir önceki eğitim dönemine göre % 31 oranında artmıştır.

5.1.1.5 2020-2023 Yılları Yabancı Uyruklu Öğrenci Sayıları

	Kız	Erkek	Toplam
2020-2021 Eğitim Öğretim Dönemi	19	87	106
2021-2022 Eğitim Öğretim Dönemi	29	178	207
2022-2023 Eğitim Öğretim Dönemi	46	242	288

5.1.1.6 Yabancı Uyruklu Öğrencilerin Geldikleri Ülkelere Göre Dağılımı

5.1.1.21 Yabancı Uyruklu Öğrencilerin Geldikleri Ülkelere Göre Dağılımı

Fakültemize kayıt yapmış olan 288 yabancı uyruklu öğrencimizin 46'sı kadın 242'si ise erkektir.

Geldiği Ülke	Kadın	Erkek	Toplam
Afganistan	21	4	25
Almanya-Mavikart	1		1
Azerbaycan	64	3	67
Cibuti	2		2
Çad	4		4
Fas	4	3	7
Fildişi Sahili	1		1
Filistin	8		8
Gabon	2	1	3
Gana		1	1
Haiti	2		2
Irak		1	1
Kazakistan	5		5
Libya	1		1
Lübnan	1		1
Mısır	4		4
Nijerya	4		4

Özbekistan	1	1	2
Pakistan	4	1	5
Sierra Leone Cumhuriyeti	1		1
Somali	45	15	60
Sudan	28	3	31
Suriye	15	8	23
T.C.	5	1	6
TC-Bulgaristan	1		1
TC-Suriye	1		1
Türkmenistan	1	1	2
Ukrayna		1	1
Ürdün	5		5
Yemen	11	2	13

5.1.1.7 Fakülte Bazında Uluslararası Öğrenci Sayısı

Fakülte	K	E	Toplam
İşletme Fakültesi	46	242	288
Genel Toplam	46	242	288

Yatay ve Dikey Geçişle Gelen Öğrenci Sayıları

	Yatay Geçişle Gelen Öğrenci Sayısı			Dikey Geçişle Gelen Öğrenci Sayısı		
	Kız	Erkek	Toplam	Kız	Erkek	Toplam
Fakülteler	67	121	188	62	58	120
Yüksekokullar						
Meslek Yüksekokullar						
TOPLAM	67	121	188	62	58	120

5.1.1.8 Düzce Üniversitesi 2021-2022 Eğitim Öğretim Dönemi Mezun Öğrenci Bilgileri

	Mezun Sayısı Toplam		
	Güz Yarı Yılı	Bahar Yarı Yılı	Toplam
Fakülteler	2921	376	3297
Yüksekokullar			
Meslek Yüksekokullar			
Enstitüler			
TOPLAM	2921	376	3297

5.1.1.9 Üniversiteden Ayrılan Öğrenci Sayısı

	Kendi İsteği ile Ayrılan	Harç Ücreti Nedeni ile	Kayıt Yenilememe	Başarısızlık	Yatay Geçiş	Toplam
Fakülteler	363	103	-	125	311	902
Enstitüler						
Yüksekokullar						
Meslek Yüksekokulları						
TOPLAM	363	103	-	125	311	902

5.2 2022 Yılında Düzenlenen Sanatsal Faaliyetler

5.2.1. Kültürel ve Sanatsal Hizmetler

Düzce Valiliği Aile ve Sosyal Hizmetler Müdürlüğüne bağlı Huzurevleri ve Huzurevi Yaşlı Bakım ve Rehabilitasyon Merkezlerinde kalan yaşlı bireylerin dijital bağlamda yaşam kalitelerini artırarak daha bağımsız ve sosyal katılımlı hale gelebilmelerine imkan tanımak bu nedenle ihtiyaç duyacakları teknolojik yaklaşımları tanımaları, öğrenmeleri ve kullanmalarını sağlamak amacıyla "Dijital ve Finansal Okuryazarlık" eğitimi vermek üzere; Fakültemiz İşletme Bölümü öğretim üyeleri Dr.Öğr.Üyesi Osman KARTAL ve Dr.Öğr.Üyesi İsmail DURAK görevlendirilmiştir.

Düzce Valiliği Aile ve Sosyal Hizmetler İl Müdürlüğü'ne bağlı Hilmi Çilingir Huzurevi Yaşlı Bakım ve Rehabilitasyon Merkezi Müdürlüğü, Neriman Çilingir Huzurevi Müdürlüğü ve Muharrem Sancaklı Huzurevi Müdürlüğü'nde görev yapmakta olan personele yönelik "İletişim Becerileri" eğitimi vermek üzere Fakültemiz Sağlık Yönetimi Bölümü öğretim üyesi Doç. Dr. Yusuf ÖCEL görevlendirilmiştir.

Düzce Gençlik Merkezi, Türkiye Cumhuriyeti Gençlik ve Spor Bakanlığı ve Düzce Üniversitesi İşbirliği ile Düzce Üniversitesi Öğrenci Topluluklarına Prof. Dr. Öznur BOZKURT "Ekip Çalışması ve Liderlik Eğitimi" başlıklı etkinlik düzenlenmiştir.

II. FAALİYETLERE İLİŞKİN BİLGİ VE DEĞERLENDİRME

1. Düzce Üniversitesi Yayın Sayıları

1.1 İndekslere Giren Hakemli Dergilerde Yapılan Yayınlar

	2020	2021	2022
Uluslararası Makale	41	66	56
Ulusal Makale	35	50	40
Uluslararası Bildiri	24	19	16
Ulusal Bildiri	4	4	1
Uluslararası Sergi	0	0	0
Ulusal Sergi	0	0	0
Uluslararası Ödül	0	0	0
SCI, SSCI, AHCI de taranan Uluslararası Makaleler	2	7	10
Atıflar (SCI, SSCI, AHCI kapsamındaki dergilerde)	19	174	69
Atıflar (Ulusal ve Uluslararası İndeksli dergilerde)	679	1561	1405
Kitap	32	10	18
TOPLAM	836	1891	1615

1.2 Yayınlarla Yapılan Atıf Sayıları

	2020	2021	2022
Atıflar (SCI, SSCI, AHCI kapsamındaki dergilerde)	19	174	69
Atıflar (Ulusal ve Uluslararası İndeksli dergilerde)	679	1561	1405
TOPLAM	698	1735	1474

1.3 Editörlük ve Hakemlik Yapan Öğretim Üyesi Sayısı

Editörlük ve Hakemlik Yapan Öğretim Üyesi Sayısı / Dergi Sayısı

Editörlük/Hakemlik Yapan Öğretim Üyesi Sayısı	Editörlük/Hakemlik Yapılan Kitap Sayısı	Dergi Hakemliği Yapan Öğretim Üyesi Sayısı	Hakemliği Yapılan Dergi Sayısı
14	15	21	71

1.4 Ulusal ve Uluslararası Bilimsel Toplantılara İştirak Eden Akademik Personel Sayısı

	Ulusal	Uluslararası	Toplam
TOPLAM	4	14	18

1.5 Bilimsel ve Sanatsal Faaliyetler

	2020	2021	2022
Sempozyum ve Kongre	14	16	13
Konferans	4	1	6
Panel	0	1	5
Seminer	0	1	5
Açık Oturum	0	0	1
Söyleşi	0	8	0
Tiyatro	0	0	2
Konser	0	0	0
Sergi	0	0	2
Turnuva	0	0	1
Teknik Gezi	0	1	1
Eğitim Semineri	0	0	9
Çalıştay	0	12	10
TOPLAM	18	40	55

2. Performans Bilgileri

2.1 Performans Sonuç Tablosu

2020-2024 yılı Stratejik Plan doğrultusunda takip edilmesi gereken Hedef ve Göstergeler;

2022 Yılı Performans Gösterge Sonuçları Tablosu

Hedef	Gösterge Adı	Ölçü Birimi	2022 Yılı Gerçekleşme
Başarılı öğrencileri ve nitelikli öğretim elemanlarını Üniversitemize kazandırmak	P.G.1.1.1. Akredite olan program sayısı	Adet	0
Bilimsel araştırmaya yönelik sunulan eğitim ve araştırma faaliyetlerini % 20 oranında arttırmak	P.G.2.1.1. Araştırma faaliyetlerini geliştirmeye yönelik kurum için yapılan faaliyet (çalıştay, konferans, kurs vb.) sayısı	Adet	8
Bilimsel araştırmaya yönelik sunulan eğitim ve araştırma faaliyetlerini % 20 oranında arttırmak	P.G.2.1.2. Ulusal ve uluslararası bilimsel çalışmalara (kongre, çalıştay, seminer vb.) katılan öğretim elemanı sayısı	Adet	32
Üniversitemizin , SCI, SCI Exp., SSCI,SSCI-Exp ve AHCI indekslerine giren yayın ve atıf sayılarını her yıl en az % 20 arttırmak	P.G.2.2.1. Öğretim elemanı tarafından uluslararası indekslerde taranan bilimsel dergilerde yapılan yayın sayısı	Adet	55

Üniversitemizin , SCI, SCI Exp., SSCI,SSCI-Exp ve AHCI indekslerine giren yayın ve atıf sayılarını her yıl en az % 20 arttırmak	P.G.2.2.2. Öğretim elemanı başına düşen yayın sayısı (Uluslararası İndeksler)	Adet	92
Üniversitemizin , SCI, SCI Exp., SSCI,SSCI-Exp ve AHCI indekslerine giren yayın ve atıf sayılarını her yıl en az % 20 arttırmak	P.G.2.2.3. Öğretim üyesi başına düşen ulusal yayınlara yapılan atıf sayısı	Adet	1035
Üniversitemizin , SCI, SCI Exp., SSCI,SSCI-Exp ve AHCI indekslerine giren yayın ve atıf sayılarını her yıl en az % 20 arttırmak	P.G.2.2.4. Öğretim üyesi başına düşen uluslararası yayınlara yapılan atıf sayısı	Adet	654
2024 yılı sonuna kadar lisans ve lisansüstü öğrencilerin bilimsel yayın sayısını en az % 25 arttırmak	P.G.2.4.3. Lisans öğrencilerinin ulusal ve uluslararası etkinliklerde sunduğu bilimsel yayın sayısı	Adet	1
Üniversite personelinin aidiyet duygusunu arttıracak mesleki, sosyal, kültürel gelişimine yönelik yapılan etkinlikleri her yıl % 20 arttırmak	P.G.5.1.1. Akademik ve idari personelin mesleki eğitim (oryantasyon, hizmetiçi eğitimler dahil), sosyal, kültürel gelişimine yönelik yapılan faaliyet sayısı	Adet	15

III. KURUMSAL KABİLİYET VE KAPASİTENİN DEĞERLENDİRİLMESİ

A. Üstünlükler (Güçlü Yönler)

- Üniversitenin coğrafi konumu metropollere yakınlığı, ulaşım yollarının kavşak noktasında ve Karadeniz sahil şeridinde bulunması,
- Genç ve dinamik öğretim üyesi kadrosu,
- Pek çok alanda yüksek lisans programının bulunması,
- Her birimde kablosuz İnternet ulaşımının varlığı,
- Öğrencilerin kullanımına açık bilgisayar laboratuvarlarının bulunması,
- Ulusal ve yerel yönetimin Üniversitemize desteği,
- Katılımcı ve şeffaf yönetim anlayışı,
- Öğretim elemanları ve öğrenciler arasında etkin ve çift yönlü iletişimin varlığı,
- Öğretim üyelerinin önemli bir bölümünün yurtdışı deneyimine sahip olması,
- Yeni kurulan bir üniversite olmasından dolayı yeniliklere açık ve esnek yapıda olması,
- Genişletilmiş Erasmus Üniversite Beyannamesi'ne sahip olunması,
- Toplumsal fayda yaratacak farklı uygulama projelerinin bulunması,
- İnsan ilişkilerinde sevgi, saygı ve içtenliğin hâkim olması,
- Üniversite elemanlarının ekip çalışmasına yatkınlığı,
- İdari kadrolarda görev alan personelin kariyerlerinin başında olmaları sebebi ile yetiştirilmelerinin kolay olması,
- Öğrencilerin çeşitli kurumlardan burs alabilmesi,
- Düzce ilinin deprem bölgesinde olmasına karşın yerleşke alanının deprem açısından güçlü bir zeminde kurulmuş olması,
- Öğrenci kulüplerinin bulunması,
- Pek çok bölümde uygulama yapma olanağının bulunması,
- Bazı birimlerimizin proje, yayın ve araştırmalarda öncü olması,
- Yenilenen misyon, vizyon ve değerler ile işletme eğitiminde öncü bir konumlandırılmaya sahip olması,
- İç değerlendirme sürecinden başarı ile geçilmiş olması,
- Uluslararası akreditasyon sürecinin başlamış olması,
- Yeni endüstri çağına uygun eğitim ve araştırma yaklaşımı,
- 360 derece performans değerlendirme sistemine geçilmesi,
- Komisyonların kurulup, işlevsel hale getirilmesi.

B. Zayıflıklar (Zayıf Yönler)

- Şehir merkezinden ve çevre bölgelerden akademik takvim dışındaki zamanlarda ulaşım güçlüklerinin bulunması,
- Lojmanların yetersizliği,
- Bazı birimlerde doktora programlarının bulunmaması,
- Öğrenci başına düşen akademik kadro sayısının azlığı,
- Eğitim öğretim faaliyetlerini ve sosyal faaliyetleri engelleyen fiziksel sınırlılıkların sıkça yaşanması (Bina, sosyal alan, laboratuvar, donanım v.b.),
- Akademik personelin haftalık ders yükünün fazla olması sebebi ile bilimsel araştırma ve faaliyetlerinin aksaması,
- Kaynak yetersizliği sebebiyle akademisyenlerin yurt içi ve yurt dışı bilimsel çalışmalarına yeterli maddi desteğin sağlanamaması,
- Kütüphanenin kitap, doküman, veri tabanları açısından yetersiz kalması,
- Mezunlar ile etkin ve yaygın bir iletişim ağının kurulamamış olması,
- Fakülteye ait eğitim-öğretim ve idari hizmet binalarının olmaması,
- Öğrencilerin İngilizce bilgisi ve uluslararası deneyimlerinin olmaması,
- Kütüphane kaynaklarının yetersiz olması,
- Kampüse ve kampüs içi ulaşım sorunlarının olması,
- Teknolojik kaynakların kısıtlı olması (bilgisayar, akıllı tahta vb.),
- Ulaşım, sosyal hayat gibi kampüs özelliklerinin olumsuzluğu.

C. Değerlendirme

Fakültemizin 2022 yılı faaliyetlerinin değerlendirilmesi sonucunda; Kurumumuzun amaç ve hedeflerine ulaşılmasında, eğitim ve öğretim kalitesinin maksimum seviyeye çıkarılması için gerekli olan akademik ve idari kadromuzun ivedi olarak tamamlanarak akademik birimlerimizin güçlendirilmesi gereği ortaya çıkmaktadır.

IV. ÖNERİ VE TEDBİRLER

Merkezi Yönetim Bütçesinden daha fazla pay alınabilmesinin sağlanması, alınan hazine yardımının hedeflenen amaçlar doğrultusunda ve özellikle üniversitemizin zayıf yönlerinin kuvvetlendirilmesi yönünde kullanılmalıdır.

Üniversitemiz fiziki olarak üniversite-sanayici işbirliğinin yapılmasına olanak sağlaması bakımından önemli bir konum arz etmekte olduğundan, bu konunun iyi değerlendirilerek öğrencilerimizin hem eğitim-öğretimleri sırasında hem de mezuniyetleri sonrasında istihdamları sağlanabilir.

Fakültemizin uluslararası akreditasyon çalışmalarına başlamasının arkasındaki en önemli sebep, üniversitemizin ve fakültemizin taşıdığı potansiyeli belgelendirerek, aday öğrenciler gözünde marka bir fakülteye dönüşmektir. Bu noktada zayıf yönlerin ivedilikle değerlendirilerek bütünsel bir yaklaşımla bu deneyimin sunulması esastır.

Tüm çalışmalarımız, üniversitemizin üst sıralarda tercih edilebilir üniversiteler arasında yer alabilmesi ve hedeflerimize ulaşabilmemiz doğrultusundadır.

İç Kontrol Güvence Beyanı

Harcama yetkilisi olarak yetkim dahilinde;

Bu raporda yer alan bilgilerin güvenilir, tam ve doğru olduğunu beyan ederim.

Bu raporda açıklanan faaliyetler için idare bütçesinden harcama birimimize tahsis edilmiş kaynakların etkili, ekonomik ve verimli bir şekilde kullanıldığını, görev ve yetki alanım çerçevesinde iç kontrol sisteminin idari ve mali kararlar ile bunlara ilişkin işlemlerin yasalık ve düzenliliği hususunda yeterli güvenceyi sağladığını ve harcama birimimizde süreç kontrolünün etkin olarak uygulandığını bildiririm.

Bu güvence, harcama yetkilisi olarak sahip olduğum bilgi ve değerlendirmeler, benden önceki harcama yetkilisinden almış olduğum bilgiler, iç kontroller, iç denetçi raporları gibi bilgim dahilindeki hususlara dayanmaktadır.

Burada raporlanmayan, idarenin menfaatlerine zarar veren herhangi bir husus hakkında bilgim olmadığını beyan ederim. Düzce, 30/12/2022

Prof. Dr. Mehmet Selami YILDIZ
Dekan